

УТВЕРЖДАЮ

от «...» _____ 2017 г.

**Материалы по оценке воздействия на окружающую среду
намечаемой деятельности по организации особо охраняемой
природной территории областного значения
прибрежной рекреационной зоны «Косино»
(предварительный вариант)**

Москва, 2017 г.

СОДЕРЖАНИЕ

Техническое задание на проведение оценки воздействия на окружающую среду организации намечаемой деятельности особо охраняемой природной территории областного значения прибрежной рекреационной зоны «Косино»	3
1. ОБЩИЕ СВЕДЕНИЯ.....	3
2. СВЕДЕНИЯ ОБ ОБЪЕКТЕ ПРОЕКТИРОВАНИЯ	3
3. ЦЕЛИ И ЗАДАЧИ ОВОС.....	7
4. ТРЕБОВАНИЯ К ВЫПОЛНЕНИЮ ОВОС.....	9
5. ОСНОВНЫЕ МЕТОДЫ ПРОВЕДЕНИЯ ОВОС	10
6. СОСТАВ И СОДЕРЖАНИЕ РАЗДЕЛА ОВОС.....	12
Материалы по оценке воздействия намечаемой деятельности по организации особо охраняемой природной территории областного значения прибрежной рекреационной зоны «Косино» на окружающую среду	15
Пояснительная записка.....	15
Анализ альтернативных вариантов сохранения ценных природных объектов, находящихся на территории намечаемой деятельности по организации особо охраняемой природной территории областного значения прибрежной рекреационной зоны «Косино»	32
Оценка воздействия на окружающую среду намечаемой деятельности по альтернативным вариантам.....	37
Описание возможных видов воздействия на окружающую среду намечаемой деятельности.....	40
Обоснование выбора варианта намечаемой хозяйственной и иной деятельности	53
Общественные обсуждения, проводимые при подготовке материалов по оценке воздействия на окружающую среду намечаемой деятельности	56
Меры по снижению возможных негативных последствий намечаемой деятельности.....	57
Краткое содержание программ мониторинга и послепроектного анализа	60
Резюме нетехнического характера	61

Техническое задание на проведение оценки воздействия на окружающую среду организации намечаемой деятельности особо охраняемой природной территории областного значения прибрежной рекреационной зоны «Косино»

1. ОБЩИЕ СВЕДЕНИЯ

ЗАКАЗЧИК:

Министерство экологии и природопользования Московской области.

Юридический адрес: 143407, Московская область, г. Красногорск, бульвар Строителей, дом 1.

ИСПОЛНИТЕЛЬ:

Общество с ограниченной ответственностью «Стратегия ЭКО».

Юридический адрес: 117342, г. Москва, ул. Бутлерова, д. 17Б, пом. XI, к.58.

E-mail: info@strategy-eco.ru.

Настоящим техническим заданием (ТЗ) в рамках работ по организации особо охраняемой природной территории областного значения прибрежной рекреационной зоны «Косино» предусматривается выполнение процедуры оценки воздействия на окружающую среду (ОВОС).

Сроки проведения ОВОС: 27.02.2017 - 09.06.2017 г.

Настоящее техническое задание является неотъемлемой частью Материалов оценки воздействия на окружающую среду. Проведение ОВОС осуществляется одновременно с проектированием особо охраняемой природной территории.

Характеристика типа обосновывающей документации: материалы комплексного экологического обследования участков, включаемых в границы особо охраняемой природной территории областного значения прибрежной рекреационной зоны «Косино».

2. СВЕДЕНИЯ ОБ ОБЪЕКТЕ ПРОЕКТИРОВАНИЯ

Планируемая к организации особо охраняемая природная территория областного значения (согласно Схеме развития и размещения особо охраняемых природных территорий в Московской области, утвержденной постановлением Правительства

Московской области от 11.02.2009 №106/5 – далее Схема):

№ п/п	№ по Схеме	Название	Местоположение	Категория	Площадь, га	Обоснование создания
2	25	Косино	Рузский район, сельское поселение Волковское, сельское поселение Ивановское	Прибрежная рекреационная зона	1354	Условно-коренные хвойные леса. Редкие виды растений и животных. Гнездовые угодья водоплавающих птиц. Родники. Возрастающие рекреационные нагрузки и расширение ареала рекреации

Краткая природная характеристика объекта:

Планируемая к организации особо охраняемая природная территория «Косино» огибает западную часть Озернинского водохранилища и представлена междуречьями и фрагментами долин р. Хлынья и ее небольших притоков.

В геоморфологическом отношении территория представляет собой моренную равнину, сложенную разновозрастными толщами ледниковых отложений. Обобщенный разрез четвертичных пород представлен (снизу вверх) суглинками днепровской морены, комплексом водно-ледниковых отложений днепровско-московского возраста, валунными суглинками и супесями московской морены, покровными суглинками валдайского возраста. Междуречья частично перекрыты конечно-моренными образованиями, а также водно-ледниковыми формами рельефа. Равнина прорезана сетью разнопорядковых речных долин с развитыми террасовыми комплексами, сложенными аллювиальными отложениями. Комплекс четвертичных пород подстилается глинами (реже – песками) юрского возраста и известняками карбона.

Современные экзогенные геоморфологические процессы на территории обследования представлены прежде всего комплексом эрозионно-аккумулятивных явлений в пределах речных долин, малых эрозионных форм и на склонах.

Гидрологическая сеть территории представлена Озернинским водохранилищем, несколькими относительно крупными реками (Хлынья) и их притоками. Некоторые водотоки являются временными. Все реки имеют преимущественно снеговое питание.

Почвенный покров пологих (<2°) склонов плакоров северных и центральных частей территории представлен сочетаниями дерново-подзолистых, дерново-подзолисто-

глеевых и дерново-подзолисто-глеевых типичных и дерново-подзолисто-глеевых глееподзолистых почв под вторичными берёзово-еловыми, берёзово-елово-вязовыми и елово-осиновыми лесами, а также сочетаниями агродерново-подзолистых и агродерново-подзолисто-глеевых почв обрабатываемых полей и разновозрастных залежей. Почвенный покров более крутых склонов включает сочетания и вариации различных по степени естественной и агрогенной эрозии дерново-подзолистых и дерново-подзолисто-глеевых почв вплоть до агроабразёмов типичных. Близкое подстиление пылеватых покровных суглинков водноледниковыми галечно-супесчаными осадками в южных части территории обуславливает появление литогенной мозаичности почвенного покрова.

Растительность исследуемой территории относится к зоне хвойно-широколиственных лесов с преобладанием дубово-еловых лесов на плакорах, на склонах долин. Их ценотическое разнообразие достаточно велико, что обусловлено экотопической приуроченностью сообществ. Наиболее распространены кислично-папоротниковые, волосистоосоковые, широколиственные типы леса. В актуальном лесном покрове широкое развитие получили производные варианты сообществ, в которых широколиственные породы замещены мелколиственными – березой и осиной. Они являются преобладающими для дренированных водоразделов и склонов речных долин. В северной части территории встречаются участки старовозрастных лесов.

Широкое развитие гидроморфных и полугидроморфных местообитаний, связанное с расчлененной речной сетью и наличием водохранилища, обуславливает формирование пойменных богаторазнотравно-корневищнозлаковых лугов, осиновых и ольховых лесов, гигрофитных сообществ низинных и переходных болот. Выполняя важные ландшафтнозащитные функции, они также являются источниками высокого биоразнообразия, являясь оптимальными для произрастания многих редких видов растений.

Растительный покров характеризуется как высоким ценотическим разнообразием, так и сложностью пространственной структуры. Это обусловлено, прежде всего, природными факторами – разнообразие рельефа, почв и подстиляющих пород определяет богатство местообитаний. Важную роль играют антропогенные факторы, к которым относится как многовековая история природопользования на территории (вырубки лесов, распашка), так и современное влияние человека (продолжающаяся активная вырубка лесов, рекреационное использование территории).

В границах проектируемой прибрежной рекреационной зоны можно выделить три основных ассоциации фауны (зоокомплекса):

- зоокомплекс лесов;
- зоокомплекс водно-болотных местообитаний;
- зоокомплекс лугово-полевых местообитаний.

Лесные зоокомплексы занимают около трети площади. Здесь доминируют рыжая полевка и малая лесная мышь, не редки кроты и землеройки, лягушки и, реже, серая жаба. Обитают охотничьи виды млекопитающих: лоси, косули, кабаны, лисы, лесные куницы, обыкновенные белки. Из охотничьих птиц - рябчик и вяхирь. Из птиц наиболее многочисленны зяблики, синицы трех видов, дрозды трех видов и зарянки, обычны поползни, корольки и другие воробьиные.

В прибрежной полосе водохранилища гнездятся и кормятся несколько видов водоплавающих и околоводных птиц, постоянно живут выдра, норка, бобр и ондатра. Заливаемые низкие участки берега и прибрежные мелководья служат местом нереста и нагула многих видов рыб. Кормовой базой для части хищных птиц и млекопитающих служат обитающие в прибрежной растительности многочисленные полевки-экономки, водяные крысы и лягушки.

Обрабатываемые поля кормовых злаков, клевера и смеси кормовых культур занимают около трех четвертей площади проектируемой прибрежной рекреационной зоны. Разнообразие животных лугово-полевых местообитаний ниже, чем в лесах и болотах. Население мелких млекопитающих доминирует. Сюда выходят на кормежку лисы, зайцы-русаки. На полях гнездятся полевые жаворонки, охотятся канюки, пустельга и луни; в период вспашки кормятся грачи, скворцы и дрозды. На окраинах полей летом встречаются серые куропатки. Залежи возраста 4-7 лет отмеченные в нескольких местах, заселены обыкновенной полевкой и полевой и малой лесной мышью, кротом. Здесь гнездятся серые куропатки, охотятся канюки, пустельга и луни. На вырубках доминируют рыжие полевки и лесные мыши, многочисленны ящерицы. Вырубки служат местом кормежки лосей, косуль, зайцев, лис и мелких кунных, здесь гнездятся овсянки, славки и коноплянки.

Территория характеризуется средней степенью антропогенной преобразованности в северных и центральных частях. Свидетельства освоения в прошлом – вторичные леса, старопахотные горизонты, современные признаки – вырубки, агрогенные почвы и почвы селитьб, колейность, грунтовые дороги, дорожные насыпи. Достаточно большие

площади занимают зарастающие разновозрастные залежи с подростом березы. На свежих вырубках формируются сообщества начальных стадий восстановления. Южные и прибрежные участки, в том числе водоохранная зона, имеют среднюю и сильную степень преобразованности: помимо перечисленных признаков добавляются насыпи и выемки грунта различной мощности, несанкционированные мелкие площадки размещения твёрдых бытовых отходов, наличие синантропных видов растений и др. Глубокая плантажная распашка сельскохозяйственных угодий, наличие сети незарегулированных грунтовых дорог способствуют развитию процессов агро- и техногенной эрозии, уменьшению естественного плодородия освоенных почв и понижению качества воды Озернинского водохранилища.

3. ЦЕЛИ И ЗАДАЧИ ОВОС

Основная цель проведения ОВОС заключается в определении соответствия намечаемой деятельности по организации особо охраняемой природной территории областного значения прибрежной рекреационной зоны «Косино» цели сохранения выявленных объектов природы, подлежащих особой охране, определение воздействий намечаемой деятельности по организации прибрежной рекреационной зоны на окружающую природную среду.

Для достижения указанной цели при проведении ОВОС необходимо решить следующие задачи:

- определение характеристик намечаемой хозяйственной и иной деятельности и возможных альтернатив (в том числе отказа от деятельности);
- анализ состояния территории, на которую может оказать влияние намечаемая хозяйственная и иная деятельность (состояние природной среды, наличие и характер антропогенной нагрузки и т.п.);
- выявление возможных воздействий намечаемой хозяйственной и иной деятельности на окружающую среду с учетом альтернатив;
- оценка воздействий на окружающую среду (ОВОС) намечаемой хозяйственной и иной деятельности (вероятности возникновения риска, степени, характера, масштаба, зоны распространения, а также прогнозирование экологических и связанных с ними социальных и экономических последствий);
- определение мероприятий, уменьшающих, смягчающих или предотвращающих

негативные воздействия, оценка их эффективности и возможности реализации;

- оценка значимости остаточных воздействий на окружающую среду и их последствий;

- сравнение по ожидаемым экологическим и связанным с ними социально-экономическим последствиям рассматриваемых альтернатив, в том числе варианта отказа от деятельности, и обоснование варианта, предлагаемого для реализации;

- разработка предложений по программе экологического мониторинга и контроля на всех этапах реализации намечаемой хозяйственной и иной деятельности;

- разработка рекомендаций по проведению послепроектного анализа реализации намечаемой хозяйственной и иной деятельности.

4. ТРЕБОВАНИЯ К ВЫПОЛНЕНИЮ ОВОС

При проведении ОВОС необходимо учитывать правовые требования природоохранного законодательства Российской Федерации, включая нижеприведенные законодательные акты:

- Федерального закона от 14.03.1995 № 33-ФЗ «Об особо охраняемых природных территориях»;
- Федерального закона от 10.01.2002 № 7-ФЗ «Об охране окружающей среды»;
- Федерального закона от 23.11.1995 № 174-ФЗ «Об экологической экспертизе»;
- Постановления Правительства Российской Федерации от 11.06.1996 № 698 «Об утверждении Положения о порядке проведения Государственной экологической экспертизы»;
- Приказа Госкомэкологии Российской Федерации от 16.05.2000 № 372 «Об утверждении Положения об оценке воздействия намечаемой хозяйственной и иной деятельности на окружающую среду в Российской Федерации»;
- Закона Московской области от 23.07.2003 № 96/2003-ОЗ «Об особо охраняемых природных территориях»;
- Распоряжения Минэкологии Московской области от 07.09.2016 № 619-РМ «Об утверждении Административного регламента предоставления Министерством экологии и природопользования Московской области государственной услуги по организации и проведению государственной экологической экспертизы объектов регионального уровня».

5. ОСНОВНЫЕ МЕТОДЫ ПРОВЕДЕНИЯ ОВОС

При проведении ОВОС разработчики руководствуются следующими основными принципами:

- открытости экологической информации - при подготовке решений о планируемой к организации особо охраняемой природной территории используемая экологическая информация должна быть доступна для всех заинтересованных сторон;
- упреждения - процесс ОВОС проводится, начиная с ранних стадий подготовки технических заданий и решений по объекту вплоть до их принятия;
- интеграции - аспекты осуществления намечаемой деятельности (социальные, экономические, природоохранные и др.) рассматриваются во взаимосвязи;
- разумной детализации - исследования в рамках ОВОС проводятся с такой степенью детализации, которая соответствует значимости возможных последствий реализации проекта, а также возможностям получения нужной информации;
- последовательности действий - при проведении ОВОС строго выполняется последовательность действий в осуществлении этапов, процедур и операций, предписанных законодательством РФ.

В качестве основных методов проведения оценки воздействия на окружающую среду применяются методы экспертной оценки, основанные на комплексном ландшафтно-экосистемном подходе, а также на экологических особенностях, выявленных в ходе комплексных экологических обследований объектов природы, требующих особой охраны.

Комплексные экологические обследования состоят из нескольких этапов: подготовительного, полевого и камерального. На подготовительном (предполевым камеральном) этапе проводится сбор и предварительный анализ документов и материалов, в т.ч. картографических, природоохранной информации о территориях, подлежащих комплексному экологическому обследованию (общедоступная, опубликованная, архивная, авторская информация о местонахождении ценных объектов природы (популяций видов флоры/фауны, водопадов, пещер, уникальных природных комплексов и пр.), природных особенностях территорий (геологических, ландшафтных, почвенных, зоологических, ботанических), о состоянии окружающей природной среды, динамике экологического состояния территорий в XX - начале XXI века, сведений об эколого-культурном значении территорий. На полевым этапе сбора

материалов проводится экологическое рекогносцировочное обследование территории, в том числе рекогносцировочное почвенное обследование, уточнение прохождения границ ООПТ с учётом фиксации ценных природных объектов и состояния территории. Происходит выбор ключевых участков при передвижении по маршрутам, комплексное экологическое обследование территории: точечные обследования ландшафтно-геоморфологические (физико-географическая характеристика территорий, описание рельефа), гидрологические (описание и фиксация водных объектов с их метрическими характеристиками: реки, ручьи, озера, пруды, родники, болота и др.), почвенные (описание почвообразующих пород, почвенного покрова), ботанические, зоологические, экологические; выявление антропогенных воздействий на природные комплексы и последствий этого воздействия, включая рекреационные воздействия; выявление потенциала территории (оздоровительного, эстетического и пр.) для рекреационного использования. Осуществление полевого картографирования; составление перечня выявленных объектов, занесённую в Красную книгу Московской области, редких и уязвимых таксонов, не включённых в Красную книгу Московской области, но нуждающихся на территории Московской области в постоянном контроле и наблюдении (редких видов флоры и фауны, уникальных, редких геоморфологических объектов, требующих особой охраны).

На камеральном этапе осуществляется анализ полученных материалов, их статистическая, картографическая и литературная обработка. Выявление компонентных взаимосвязей. Сопряженные анализы и их значение для понимания внутреннего содержания и динамики природных комплексов.

Комплексные экологические обследования проводятся при участии высококвалифицированных специалистов: ландшафтоведов, геоморфологов, почвоведов, гидрологов, зоологов, ботаников.

В соответствии с Положением об оценке воздействия намечаемой хозяйственной и иной деятельности на окружающую среду в Российской Федерации (Приказ Госкомэкологии РФ от 16 мая 2000 г. № 372) необходимо выявить общественные предпочтения для принятия решений по организации особо охраняемой природной территории областного значения прибрежной рекреационной зоны «Косино».

6. СОСТАВ И СОДЕРЖАНИЕ РАЗДЕЛА ОВОС

Предполагаемый состав и содержание материалов по оценке воздействия на окружающую среду:

характеристика намечаемой деятельности по организации особо охраняемой природной территории областного значения прибрежной рекреационной зоны «Косино» на окружающую среду и возможных альтернатив обеспечения охраны существующих объектов особой охраны;

анализ состояния территории, предлагаемой к включению в прибрежную рекреационную зону в процессе организации (состояние природной среды, наличие и характер антропогенной нагрузки и т.п.);

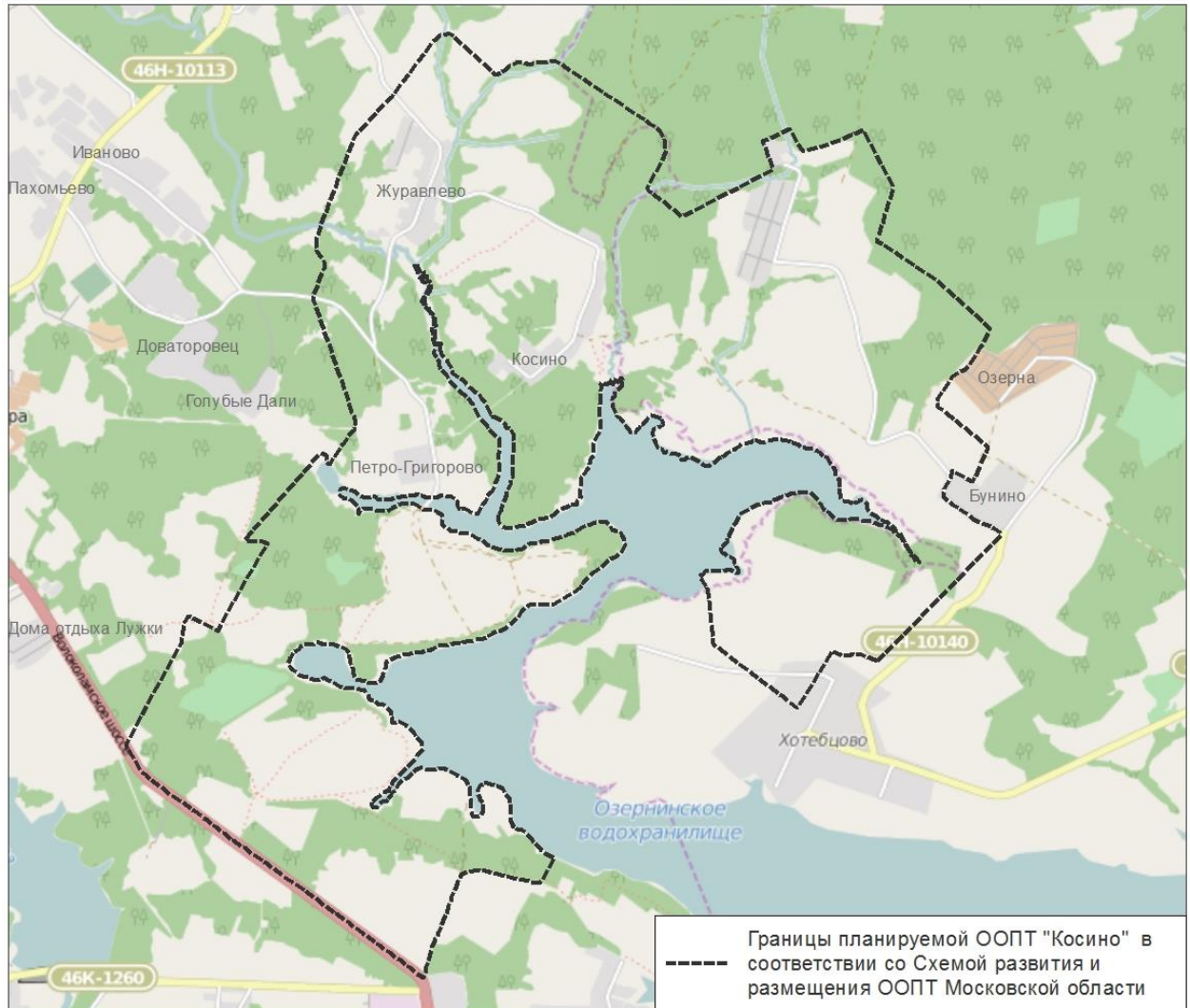
оценка выявленных возможных воздействий намечаемой деятельности по организации прибрежной рекреационной зоны на окружающую среду (с учетом альтернатив, в том числе варианта отказа от намечаемой деятельности);

предложения по программе экологического мониторинга и контроля на этапах реализации намечаемой деятельности по организации прибрежной рекреационной зоны;

рекомендации по проведению послепроектного анализа и контроля реализации намечаемой деятельности по организации прибрежной рекреационной зоны;

резюме нетехнического характера.

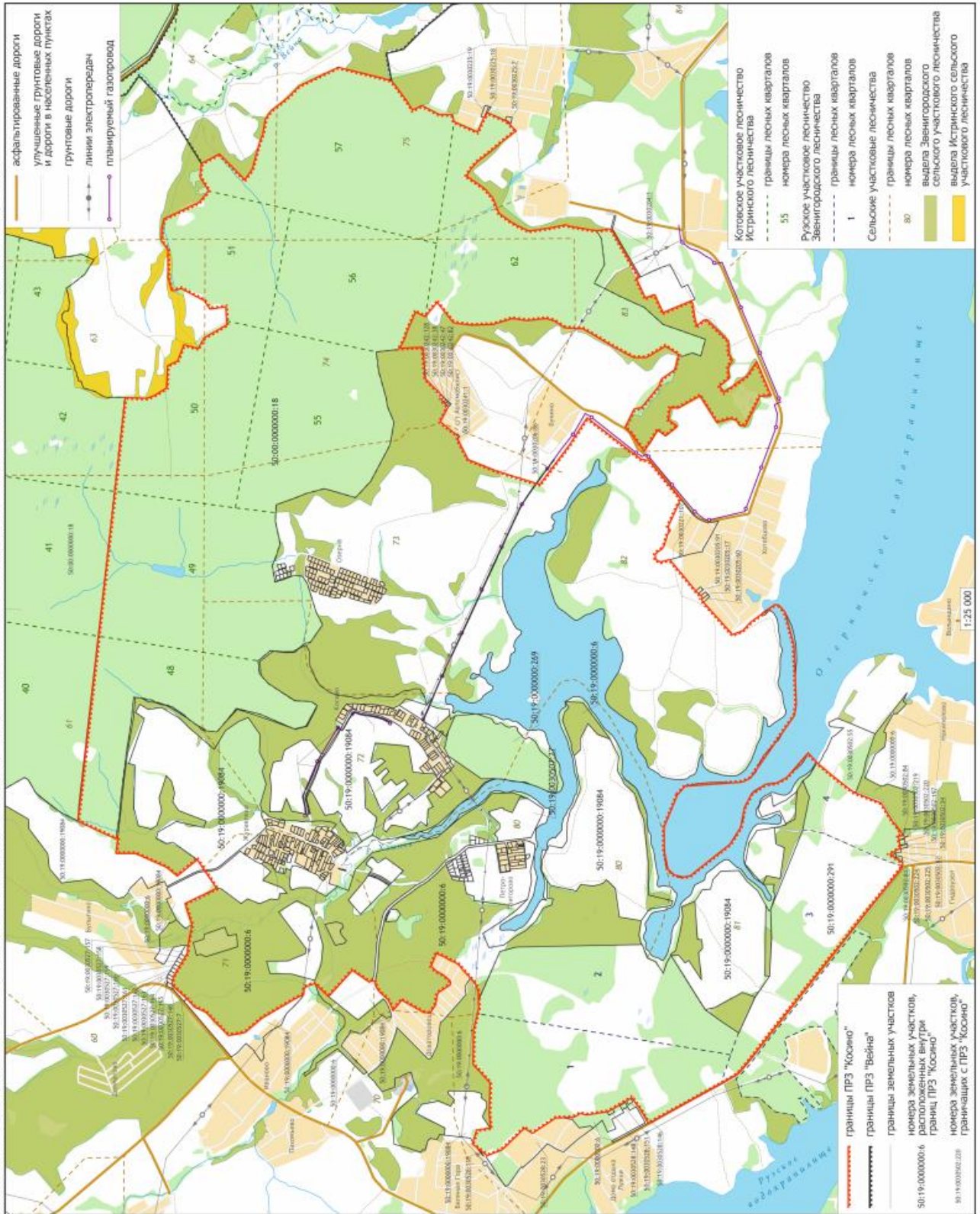
Схема планируемой к организации особо охраняемой природной территории "Косино"



Границы планируемой к организации особо охраняемой природной территории областного значения приведены согласно Схеме развития и размещения особо охраняемых природных территорий в Московской области, утвержденной постановлением Правительства Московской области от 11.02.2009 №106/5.

Необходимость расширения границ территорий изысканий выявлена в процессе проведения работ. Проектные границы прибрежной рекреационной зоны «Косино» по итогам комплексного экологического обследования и по итогам общественных обсуждений проекта приведены ниже.

Схема проектируемой особо охраняемой природной территории областного значения прибрежной рекреационной зоны «Косино»



Материалы по оценке воздействия намечаемой деятельности по организации особо охраняемой природной территории областного значения прибрежной рекреационной зоны «Косино» на окружающую среду

Пояснительная записка

Оценка воздействия на окружающую среду является обязательным этапом проектной документации любой деятельности, способной оказать влияние на компоненты природной среды. Основная цель проведения ОВОС заключается в определении соответствия намечаемой деятельности по организации особо охраняемой природной территории областного значения прибрежной рекреационной зоны «Косино» цели сохранения выявленных объектов природы, подлежащих особой охране, определение воздействий намечаемой деятельности по организации прибрежной рекреационной зоны на окружающую природную среду.

Для достижения указанной цели при проведении ОВОС необходимо решить следующие задачи:

- определение характеристик намечаемой хозяйственной и иной деятельности и возможных альтернатив (в том числе отказа от деятельности);
- анализ состояния территории, на которую может оказать влияние намечаемая хозяйственная и иная деятельность (состояние природной среды, наличие и характер антропогенной нагрузки и т.п.);
- выявление возможных воздействий намечаемой хозяйственной и иной деятельности на окружающую среду с учетом альтернатив;
- оценка воздействий на окружающую среду (ОВОС) намечаемой хозяйственной и иной деятельности (вероятности возникновения риска, степени, характера, масштаба, зоны распространения, а также прогнозирование экологических и связанных с ними социальных и экономических последствий);
- определение мероприятий, уменьшающих, смягчающих или предотвращающих негативные воздействия, оценка их эффективности и возможности реализации;
- оценка значимости остаточных воздействий на окружающую среду и их последствий;
- сравнение по ожидаемым экологическим и связанным с ними социально-экономическим последствиям рассматриваемых альтернатив, в том числе варианта

отказа от деятельности, и обоснование варианта, предлагаемого для реализации;

- разработка предложений по программе экологического мониторинга и контроля на всех этапах реализации намечаемой хозяйственной и иной деятельности;

- разработка рекомендаций по проведению послепроектного анализа реализации намечаемой хозяйственной и иной деятельности.

Разработка материалов осуществлена в соответствии с требованиями следующих нормативно-правовых актов Российской Федерации в сфере охраны окружающей среды, создания и функционирования особо охраняемых природных территорий:

- Федерального закона от 14.03.1995 № 33-ФЗ «Об особо охраняемых природных территориях»;

- Федерального закона от 10.01.2002 № 7-ФЗ «Об охране окружающей среды»;

- Федерального закона от 23.11.1995 № 174-ФЗ «Об экологической экспертизе»;

- Постановления Правительства Российской Федерации от 11.06.1996 № 698 «Об утверждении Положения о порядке проведения Государственной экологической экспертизы»;

- Приказа Госкомэкологии Российской Федерации от 16.05.2000 № 372 «Об утверждении Положения об оценке воздействия намечаемой хозяйственной и иной деятельности на окружающую среду в Российской Федерации»;

- Закона Московской области от 23.07.2003 № 96/2003-ОЗ «Об особо охраняемых природных территориях»;

- Распоряжения Минэкологии Московской области от 26.12.2013 № 642-РМ «Об утверждении Административного регламента предоставления Министерством экологии и природопользования Московской области государственной услуги по организации и проведению государственной экологической экспертизы объектов регионального уровня».

Предполагается, что организация особо охраняемой природной территории окажет, прямо или косвенно, положительное воздействие на состояние основных компонентов окружающей среды, будет способствовать сохранению и воспроизводству объектов растительного и животного мира.

Особо охраняемая природная территория областного значения прибрежная рекреационная зона «Косино» (далее – прибрежная рекреационная зона) предложена к организации с целью обеспечения сохранности биологического и ландшафтного разнообразия прибрежных природных комплексов, реализации эффективных методов

охраны природы и поддержания экологического баланса, упорядочения рекреационного использования.

Прибрежная рекреационная зона находится в 8 км к северо-западу от г. Рузы и непосредственно расположена между деревнями Хотецово, Бунино Волковского сельского поселения Рузского района, СНТ «Озерна», д. Журавлево, поселками Беляная Гора и Гидроузел Ивановского сельского поселения Рузского района и акваторией Озернинского водохранилища. Территория огибает западную часть Озернинского водохранилища и представлена междуречьями и фрагментами долин р. Хлынья и ее небольших притоков.

В проектируемую прибрежную рекреационную зону «Косино» планируется включить уязвимые живописные природные комплексы берегов Озернинского водохранилища, водоохраных зон и прибрежных защитных полос, примыкающей акватории и лесов вдоль водохранилища, используемые для пикниковой, пляжной, туристической и иной нестационарной рекреации, и нуждающиеся в режиме особой охраны с регулированием антропогенного воздействия. В прибрежную рекреационную зону будут включены природные комплексы и объекты суши и водного пространства, экологически связанные друг с другом и имеющие особое природоохранное значение для Московской области: прибрежный лесной массив большой площади, безлесные территории, прилегающие участки акватории Озернинского водохранилища, места произрастания и обитания видов растений и животных, занесенных в Красную книгу Московской области. Создание особо охраняемой природной территории (ООПТ) позволит обеспечить сохранность ценных экосистем и природных объектов.

В процессе организации ООПТ на основании материалов комплексного экологического обследования предлагается включить в состав прибрежной рекреационной зоны лесные кварталы 1-4 Орешковского участкового лесничества Звенигородского лесничества (здесь и далее номера кварталов приводятся по материалам лесоустройства 2000 года; названия лесничества и участкового лесничества приводятся в соответствии с приказом Федерального агентства лесного хозяйства от 12.01.2009 № 1 «Об определении количества лесничеств на территории Московской области и установлении их границ») и кварталы 48-51, 55-57, 62 Котовского участкового лесничества Истринского лесничества, расположенные вдоль берегов Озернинского водохранилища, участки лесов лесных кварталов 61, 71, 72, 73, 74, 80, 81, 82 Звенигородского сельского участкового лесничества, сельскохозяйственные

угодья, фрагмент долины реки Хлынь с притоком Оселье и прилегающую акваторию Озернинского водохранилища в пределах 50-метровой полосы вдоль усредненной береговой линии.

Площадь прибрежной рекреационной зоны после организации составит 3481,62 га.

Описание природных особенностей предлагаемой к организации особо охраняемой природной территории

Проектируемая прибрежная рекреационная зона огибает западную часть Озернинского водохранилища и представлена междуречными ландшафтами и долинными комплексами р. Хлынь и ее притоков. Расположение данной территории в области основного оледенения в днепровское время, в районе южной границы оледенения в московское время, а также перигляциальные условия в период валдайского ледникового периода определяют сложность рельефа и значительную вариабельность рельефа и четвертичного покрова местности.

В геоморфологическом отношении регион представляет собой моренную равнину, сложенную разновозрастными толщами ледниковых отложений. Последнее (московское) оледенение в значительной степени сформировало облик современного рельефа. Более поздние масштабные изменения происходили преимущественно в пределах речных долин. Отдельную роль сыграла человеческая деятельность.

Проектируемая прибрежная рекреационная зона преимущественно расположена в пределах основной моренной равнины – области слабохолмистого рельефа московского оледенения. Отдельные части территории представляют собой фрагменты крупнохолмистого конечноморенного рельефа (междуречье рек Вейны и Хлынь в окрестностях дер. Хотецово).

Рельеф основной моренной равнины сформировался в ходе таяния последнего (московского) покровного ледника в среднем плейстоцене (более 120 тыс. лет назад). Он наиболее хорошо выражен в пределах междуречных пространств и представляет собой серии невысоких холмов с суброгизонтальными вершинными поверхностями и пологими склонами (обычно не более 3-4°). Вершинные отметки моренных холмов варьируют в пределах 200-230 м. Их современное развитие в естественных условиях достаточно инертно. При условии незначительных антропогенных вмешательств такой рельеф долго сохраняет свои морфологические признаки.

Конечноморенный рельеф на территории формировался под напором движущегося московского ледника, распространен значительно меньше и представлен крупными

холмами междуречий с более крутыми склонами (иногда до 6-7°) и меньшими по площади водораздельными поверхностями. Абсолютные высоты вершинных поверхностей крупных моренных холмов не превышают аналогичных показателей основного моренного рельефа и в пределах проектируемой прибрежной рекреационной зоны варьируют в пределах 200-210 м. Непосредственно в пределы данной территории такие холмы попадают лишь фрагментарно – преимущественно западными междуречными склонами в окрестностях дер. Хотецово и Бунино. В отношении современных процессов эти территории несколько более активны, однако в естественных условиях развиваются также очень медленно.

Ледниковые отложения, покрывающие описанные формы междуречного рельефа, представлены собственно мореной – обычно несортированными валунными суглинками и супесями с линзами грубых песков, щебнем и валунами. Общая мощность московской морены, согласно Геологической карте СССР, лист N-37-I (Четвертичные отложения) составляет до 50 м. В пределах проектируемой прибрежной рекреационной зоны отложения московской морены описаны в карьере к северу от дер. Григорово. В естественных условиях ледниковые толщи вскрываются иногда по берегам Озернинского водохранилища – в частности, на высоких береговых обрывах конечно-моренных холмов, подмываемых р. Хлыньей. Моренные отложения в пределах междуречных пространств повсеместно перекрыты покровными суглинками валдайского возраста (70-11 тыс. лет назад). Литологически отложения представляют собой сильноалевритистый (пылеватый) легкий суглинок, накапливавшийся в экстремально холодных перигляциальных областях. Общая мощность толщи в пределах участка достигает до 3 м. Именно на этих отложениях в дальнейшем преимущественно развивался зональный почвенный покров.

Под водно-ледниковыми толщами залегает морена днепровского возраста (300-250 тыс. лет назад), представленная несортированными валунными суглинками, глинами и супесями. Общая мощность толщи достигает 80 и более метров, в пределах проектируемой прибрежной рекреационной зоны на поверхность не выходит.

Современные процессы на междуречьях представлены преимущественно эрозией почв, развивающейся на водораздельных склонах в пределах сельскохозяйственных угодий. Линейная эрозия развита относительно слабо. Растущие овраги наблюдаются в пределах водосборных ложбин, их активизация обусловлена хозяйственной деятельностью.

Долины рек, в настоящее время подтопленных Озернинским водохранилищем, закладывались по крупным долинам стока талых ледниковых вод. В бортах современного водохранилища и в прибрежных частях междуречных склонов под толщей покровных суглинков вскрывается мощная пачка водноледниковых отложений московского (конец московского оледенения) и днепровско-московского возраста (накапливавшаяся в конце днепровского и начале московского оледенений). В литологическом отношении водно-ледниковые отложения представляют собой пески, суглинки, супеси, часто слоистые, с линзами и прослоями гравийно-галечного материала. Наиболее полно эти грунты представлены в карьере к северу от дер. Григорово.

Речная сеть территории врезана достаточно сильно, современные днища долин расположены на отметках 180-182 м. Глубина речных долин в пределах проектируемой прибрежной рекреационной зоны обычно не превышает 20 м. Долинные комплексы в полном виде в настоящее время можно наблюдать лишь в верховьях речных долин – нижние их части затоплены. Днища долин хорошо развиты. Русла хорошо выражены, меандрируют. В них часто встречаются участки локального подтопления, связанные как с подмывами берегов и развитием на них склоновых процессов, так и с биогенными явлениями (заломы, бобровые плотины). По обоим берегам – обычно в виде последовательной смены фрагментов – наблюдается хорошо выраженная пойма. Высота ее уступа на местных малых реках обычно составляет 1,5-2 м. Поверхность поймы субгоризонтальная, обычно хорошо увлажнена, залужена. Эффект подтопления в результате строительства водохранилища привел к изменению гидрологического режима рек и изменениям в динамике днищ долин, частому развитию заболачивания.

Общий сток с поверхности на территории проектируемой прибрежной рекреационной зоны направлен в Озернинское водохранилище, образованное в среднем течении р. Озерны и нижнем течении впадающей в нее р. Хлынь.

Озернинское водохранилище было создано в 1967 г. и входит в Москворецкую систему водоснабжения Москвы. Общая площадь водохранилища составляет 23,1 кв.км, максимальный объем 144 млн. куб.м (полезный объем 140 млн. куб. м), максимальная глубина 23 м, средняя глубина 6,2 м.

Характер днища водохранилища повторяет особенности рельефа затопленных речных долин, максимальные глубины приурочены к центральной части объекта. Берега основной котловины (в пределах долин Озерны и Вейны) обычно сильно

переувлажнены, сложены моренными или водно-ледниковыми толщами. Верхняя часть затопленных склонов выложена грубым материалом перемытой морены – дресвяно-галечной смесью с включениями валунов. Верхние части затопленных участков долин, а также подтопленные низовья остальных притоков и малых эрозионных форм обычно заболочены. Глубина заливов, образовавшихся в устьевых частях эрозионных форм обычно невелика, не превышает 1,5-2 м.

Масштабы любительского рыболовства на Озернинском водохранилище официально оценивались около 25 лет назад и составляют до 45,5 тыс. чел в год. Максимальный вылов за 1 выезд – 1 кг/чел, общий вылов 45,5 т/год. Устные свидетельства местного населения, полученные в ходе полевых работ, указывают на значительное уменьшение количества рыбы в последние годы.

Помимо водохранилища, к числу гидрологических объектов проектируемой прибрежной рекреационной зоны относится участок р. Хлыньи, несколько безымянных малых рек, а также ряд постоянных малых водотоков – ручьев, протекающих по днищам долин балочного типа. Руслу рек в пределах проектируемой прибрежной рекреационной зоны не превышает по ширине 2-3 м, сильно меандрируют. По берегам можно видеть признаки активного берегового размыва, а также оплывинных и оползневых процессов. Глубина русел малых рек обычно не превышает 1 м. Руслу ручьев в межень обычно не превышают 1 м в ширину, глубина их редко выше 0,3-0,5 м. Характер постоянных водотоков они имеют лишь в нижних частях балочных форм, обычно подпружены: эффект Озернинского водохранилища, биогенные явления (заломы из деревьев).

Болота на территории развиты преимущественно по берегам – и особенно в устьевых частях долин, подтопленных Озернинским водохранилищем. Основная их часть относится к числу низинных.

Мелиоративная сеть в пределах проектируемой прибрежной рекреационной зоны отсутствует, однако сток с сельскохозяйственных угодий попадает в водохранилище по системе водосборных ложбин и потяжин (например, участок между дер. Хотецово и Бунино).

Территория проектируемой прибрежной рекреационной зоны относится к зоне распространения текстурно-дифференцированных дерново-подзолистых почв. Среди подтипов представлены дерново-глубокоподзолистые и дерново-среднеподзолистые, дерново-подзолисто-глееватые и дерново-подзолисто-глеевые почвы.

Полевые исследования выявили специфику структуры почвенного покрова территории, тесно связанной с неоднородностью рыхлых осадков четвертичного периода.

Почвенный покров залесённых (ельники-зеленомошники, ельники-кисличники, смешанные елово-берёзовые леса с участием осины, вяза, дуба, клёна и др.) плакоров представлен текстурно-дифференцированными дерново-подзолистыми типичными, языковатыми и/или глееватыми почвами, иногда абрадированными. Участки берёзово-осиновых лесов с участием ели и ольхи с высоким сезонным уровнем стояния грунтовых вод подчёркивают ареалы дерново-подзолисто-глеевых типичных почв. Развитых верховых болот на территории проектируемой прибрежной рекреационной зоны не обнаружено. Площади, занятые актуальными пашнями и молодыми (до 15 лет) залежами характеризуются агродерново-подзолистыми типичными, языковатыми и глееватыми почвами. Глубокая (плантажная) вспашка в условиях слабых и средних склонов обуславливает присутствие контуров агродерново-подзолистых абрадированных почв.

На территориях, занятыми еловыми лесами возрастом около (более) 100 лет (южные – юго-восточные окрестности д. Пелехово), еловыми лесами с весомым участием дуба и елово-берёзовыми лесами с участием осины возрастом 80-100 лет (окрестности урочища Стрелки) описаны старопахотные агродерново-подзолистые типичные, языковатые и глееватые почвы с возрастом последней распашки от ~ 80 и более 100 лет.

Днища глубоко врезанных широких U-образных ложбин выполнены торфяными эутрофными глеевыми почвами.

Растительный покров территории проектируемой прибрежной рекреационной зоны является типичным для моренной равнины с развитой овражно-балочной сетью. Мозаичность в структуре растительного покрова и разнообразие растительных сообществ вносит интенсивное хозяйственное и рекреационное использование территории, наличие водохранилища и селитебных территорий. Дренированные водоразделы заняты лесами и сенокосными лугами либо сельскохозяйственными угодьями. Наибольшие массивы лесов сосредоточены в северной и северо-восточной части территории проектируемой прибрежной рекреационной зоны (кварталы 48-51, 55-57, 62 Котовского участкового лесничества Истринского лесничества). Их ценотическое разнообразие велико, что связано со сложным рельефом территории,

развитием долин малых рек. На приводораздельных поверхностях, пологих склонах господствуют производные варианты хвойно-широколиственных лесов – средневозрастные березово и осиново-еловые, елово-березовые лещиновые широколиственные леса. Среди наиболее типичных видов широколиственного травяного покрова этих лесов следует отметить зеленчук желтый, копытень европейский, сныть европейскую, звездчатку жестколистую, бор развесистый, осоку волосистую, адоксу мускусную, живучку ползучую, медуницу неясную. Местами с небольшим обилием в сообществах встречается подлесник европейский – вид, включенный в Красную книгу Московской области. Меньшую площадь занимают березовые папоротниково-вейниковые леса. По периферийной части лесного массива встречаются фрагменты дубовых широколиственных лесов с доминированием зеленчука и сныти. Также встречаются участки средневозрастных посадок ели, которые представлены сообществами с разреженным подлеском из рябины и разреженным травяным ярусом с участием кислицы, чистотела большого. В пойме реки, протекающей в центральной части массива в пределах исследуемой территории, произрастают сообщества сероольховых широколиственно-влажнотравных сообществ. Доминантами травостоя выступают крапива двудомная, зюзник европейский, норичник шишковатый. В хорошо увлажненных нижних частях склонов, днищах оврагов и понижениях фрагментарно встречаются березовые и дубово-березовые влажнотравные леса с крапивой, таволгой вязолистной, а также сообщества без выраженного древесного полога – заросли лещины с широколиственным покровом и папоротниками.

На северо-востоке территории проектируемой прибрежной рекреационной зоны (квартал 55) на пологонаклонной приводораздельной поверхности распространены елово-березовые с лещиной широколиственные и папоротниково-широколиственные леса с обилием зеленчука, кочедыжника, щитовника мужского, местами – копытня. В этих сообществах отмечается наиболее многочисленная для исследуемой территории популяция подлесника европейского. Местами отмечено произрастание редких эпифитных видов: мха некеры перистой, лишайников уснеи жестковолосатой, уснеи нитчатой и гипогимнии трубчатой. Изредка под сомкнутым березово-еловым пологом встречается шалфей клейкий. Все эти виды включены в Красную книгу Московской области. Спорадически в лесах встречаются ландыш майский, волчегодник обыкновенный, колокольчик персиколистный – виды, не внесенные в Красную книгу Московской области, но нуждающиеся на территории области в постоянном контроле и

наблюдении. Местами сохранились фрагменты условно-коренных дубовых с кленом платанолистным, с черемухой, лещиной широколиственных лесов. Дуб в составе подроста встречается повсеместно, но большого обилия в сообществах не дает.

В южной части территории распространены производные варианты хвойных субнеморальных лесов – березово- и осиново-еловые кислично-широколиственные, кислично-папоротниковые, черничные и волосистоосоковые леса. Значительная лесная площадь за последние годы пройдена рубками, на месте которых развиваются сообщества первых стадий восстановительной сукцессии с доминированием земляники лесной, душицы обыкновенной, разреженным ярусом из малины и с подростом березы высотой 1-3 метра.

Значительные площади на территории проектируемой прибрежной рекреационной зоны занимают луговые сообщества залежей, формирующиеся на месте бывших пашен и сеянных лугов. Основные массивы приурочены к юго-западной части территории. Разнообразие лугов представлено разнотравно-вейниковыми, разнотравно-полевицево-ежовыми и разнотравно-овсяницевыми лугами. В травостое сообществ доминируют ежа сборная, полевица тонкая, овсяница красная, овсяница луговая, вейник наземный, мятлик узколистый. Среди наиболее активных видов разнотравья следует отметить зверобой пятнистый, нивяник обыкновенный, подмаренник мягкий. В зависимости от времени существования залежных сообществ, степень развития подроста различна. На залежах возрастом менее 5 лет сформирован разреженный полог из березы высотой до 1 метра. На залежах возрастом 10 лет и более формируется сомкнутый полог из березы, местами осины высотой до 2-3 метров. При этом обедняется видовой состав сообществ за счет уменьшения роли сорнотравных видов – бодяка полевого, полыни обыкновенной.

Значительную долю площади исследуемой территории занимают сельскохозяйственные угодья. В северо-восточной части они представлены пашнями, а на юге распространены сеянные луга и пастбища. В сообществах сеянных лугов доминирует овес и клевер. Пастбища представлены разнотравно-клеверово-злаковыми сообществами с доминированием тимopheевки луговой, ежи сборной. Среди разнотравья часто с большим обилием встречаются манжетки, лютик едкий, сорнотравные виды: полынь обыкновенная, пастушья сумка, одуванчик.

Прибрежная часть водохранилища отличается высоким разнообразием растительных сообществ, различных по своей экологии. В северной части

водохранилища в районе реки Оселье сохранился лесной массив, примыкающий к водоему. Преобладают березово-еловые с участием осины, дуба, вяза широколиственные и широколиственно-папоротниковые лесные сообщества. Менее дренированные местообитания заняты березово-осиновыми с дубом широколиственно-влажнотравными сообществами, в травостое которых доминирует крапива, таволга вязолистная, встречается тростник. В лесных сообществах, непосредственно примыкающих к пологим берегам водохранилища, древостой образован осиной, ольхой серой, подлесок сложен черемухой, а в травостое доминирующую роль играют таволга вязолистная, камыш лесной, гравилат речной, осока пузырчатая. Леса чередуются с сырыми тростниковыми, рогозовыми и камышевыми лугами.

Для пологих склонов и днищ долин водосборного бассейна водохранилища и его пологих берегов характерны гигрофитные кустарниковые и луговые сообщества, образующие сложные гетерогенные единицы. Развитие сообществ и их сочетаний связано с разной степенью увлажнения, зависящей от уровня грунтовых вод, периодичностью затопления во время половодий и паводков. В прибрежной полосе в условиях достаточно хорошего дренажа среди кустарниковых сообществ наиболее распространены ивовые ценозы с ивой ломкой, ивой пятитычинковой. Местами встречаются крупные деревья ивы розистой. В травостое развиты таволга, камыш лесной, вейник седеющий, вербейник обыкновенный, дербенник иволистный, крапива, мята полевая. Кустарниковые сообщества произрастают в сочетании с вейниковыми (из вейника седеющего), тростниковыми, осоковыми лугами. В травостое участвуют гравилат речной, двукисточник, лисохвост луговой, осоки пузырчатая и вздутая. На сырых лугах спорадически встречаются купальница европейская, пальчатокоренник Фукса, пальчатокоренник мясо-красный – виды, не внесенные в Красную книгу Московской области, но нуждающийся на территории области в постоянном контроле и наблюдении. Ближе к воде в зоне колебаний уровня водохранилища встречаются заросли тростника и рогоза, в воде произрастают гидрофиты: рдест плавающий, рдест блестящий, стрелолист обыкновенный, сусак зонтичный.

Животный мир проектируемой прибрежной рекреационной зоны отличается хорошей сохранностью и репрезентативностью для природных сообществ запада Московской области. Доминируют виды, экологически связанные с древесно-кустарниковой растительностью. Кроме лесов в перечень местообитаний животных входят: обрабатываемые поля, залежи и разного возраста, вырубки, болота и береговая

полоса водохранилища. Синантропные виды составляют наименьшую часть от числа встреченных видов.

В границах проектируемой прибрежной рекреационной зоны можно выделить три основных зоокомплекса:

- зоокомплекс лесов;
- зоокомплекс водно-болотных местообитаний;
- зоокомплекс лугово-полевых местообитаний.

Лесные зоокомплексы занимают около половины площади. Здесь доминируют рыжая полевка и малая лесная мышь, не редки кроты, землеройки обыкновенная и малая, ежи европейский и дунайский, травяные и остромордые лягушки. Обитают охотничьи виды млекопитающих: лоси, косули, кабаны, лисы, лесные куницы, обыкновенные белки. Следы деятельности европейского барсука были обнаружены в 1 километре севернее деревни Журавлево. Судя по многочисленным следам, кабаны и лоси с наибольшей плотностью населяют участок леса северо-восточнее деревни Журавлево. Из охотничьих птиц в лесах встречаются рябчик, тетерев, вальдшнеп и вяхирь. Из мелких птиц наиболее многочисленны зяблики, пеночка-весничка, пеночка-теньковка, дрозд рябинник, дрозд певчий и черный, сойки, желна и большой пестрый дятлы, синицы большая, лазоревка, пухляк и длиннохвостая, обыкновенный поползень, пищухи, мухоловка-пеструшка, желтоголовый королёк и зарянки. Встречаются четыре вида дятлов занесенных в Красную книгу Московской области. Леса проектируемой прибрежной рекреационной зоны прилегают с юга к обширному лесному массиву, поэтому, лесные виды, включая такие редкие для Московской области как летяга, бурундук и рысь, встречающиеся в Рузском районе, могут быть встречены и у Озернинского водохранилища.

В прибрежной полосе водохранилища гнездятся и кормятся несколько видов водоплавающих и околоводных птиц – серебристая (вид, не включенный в Красную книгу Московской области, но нуждающийся на территории области в постоянном контроле и наблюдении), сизая и озерная чайки, речная крачка, черная крачка, кряква, хохлатая чернеть, черный коршун (вид птиц, занесенный в Красную книгу Московской области). Постоянно живут выдра, норка, бобры. На прибрежных лугах обитает пашенная полевка, а на заболоченных участках полевка-экономка, водяная полевка и ондатра. Могут быть встречены пролетные виды уток. Кормовой базой для части

хищных птиц и млекопитающих служат обитающие в прибрежной растительности многочисленные полевки-экономки, водяные крысы, лягушки и рыба.

Зоокомплекс луговых местообитаний играет важную роль в поддержании биоразнообразия проектируемой прибрежной рекреационной зоны. В основном этот тип животного населения связан с сельскохозяйственными полями, лесными полянами и опушками. Обрабатываемые поля кормовых злаков, клевера и смеси кормовых культур занимают менее четверти площади проектируемой прибрежной рекреационной зоны. Разнообразие животных лугово-полевых местообитаний ниже, чем в лесах и болотах. В населении мелких млекопитающих доминирует обыкновенная полевка. Сюда выходят на кормежку лисы, зайцы-русаки. На полях гнездятся полевые жаворонки, охотятся канюки, пустельга и полевые луны; в период вспашки кормятся грачи, скворцы и дрозды рябинники, осенью могут кормиться журавли. Залежи возраста 4-7 лет отмеченные в нескольких местах, заселены обыкновенной полевкой, полевой и малой лесной мышью, кротом. Также могут жить мышь малютка и лесная мышовка, ежи. Залежи обычное местообитание для зайца-русака, лисы, ласки, горностая и серой жабы. Здесь гнездятся овсянки и щеглы, охотятся канюки, пустельга и луны. По ночам на зарастающие лесом залежи выходят кормиться барсуки, косули, лоси и кабаны.

На вырубках доминируют рыжие полевки и лесные мыши. Вырубки служат местом кормежки лосей, косуль, зайцев, лис и мелких куньих, здесь гнездятся овсянки, славки, черноголовые щеглы, коноплянки.

Ихтиофауна проектируемой прибрежной рекреационной зоны достаточно типична для водохранилищ Москворецкого водоисточника. Из аборигенных широко распространенных видов рыб в ее состав входят: плотва, окунь речной, уклея, лещ, судак, щука, речной угорь, а также уклея, карп, сазан. Более редки язь, а также виды, не включенные в Красную книгу Московской области, но нуждающиеся на территории области в постоянном контроле и наблюдении: жерех обыкновенный, голавль.

Заливаемые низкие участки берега и мелководная зона с крепями из тростника и ивы, а также мелководные заливы, служат важными участками нереста и нагула молоди многих аборигенных видов рыб водохранилища. Водоем регулярно зарыбляется. Сильные колебания уровня воды негативно отражаются на воспроизводстве популяций рыб и водоплавающих птиц.

Ценные природные комплексы и объекты, требующие охраны и отмеченные на участках, предлагаемых к организации особо охраняемой природной территории областного значения прибрежной рекреационной зоны «Косино»

Охраняемые экосистемы: Березово-еловые, осиново-еловые с участием дуба лещиновые широколиственные леса; березово-еловые папоротниково-вейниковые леса; еловые и березово-еловые лещиновые волосистоосоковые леса; еловые, березово-еловые и осиново-еловые кислично-чернично-папоротниковые леса; березово-осиновые с дубом широколиственно-влажнотравные леса; сероольховые с черемухой крапивно-таволговые леса; ивовые влажнотравно-вейниковые кустарниковые сообщества; вейниково-осоковые луга; тростниковые, рогозовые луга; сообщества макрофитов.

Места произрастания и обитания охраняемых в Московской области, а также иных редких и уязвимых видов растений и животных, зафиксированных в природной прибрежной рекреационной зоне и перечисленных ниже.

Охраняемые в Московской области, а также иные редкие и уязвимые виды растений:

Виды, занесенные в Красную книгу Московской области: подлесник европейский, шалфей клейкий, некера перистая, уснея жестковолосатая, уснея нитчатая, гипогимния трубчатая.

Редкие и уязвимые виды, не занесенные в Красную книгу Московской области, но нуждающиеся на территории области в постоянном контроле и наблюдении: волчегонник обыкновенный, ландыш майский, пальчатокоренник Фукса, купальница европейская, пальчатокоренник мясо-красный, колокольчик персиколистный.

Охраняемые в Московской области, а также иные редкие и уязвимые виды животных:

Виды, занесенные в Красную книгу Московской области: обыкновенная летяга, орешниковая соя, речная выдра, рысь, белый аист, скопа, черный коршун, обыкновенный осоед, луговой лунь, большой подорлик, серый журавль, мородунка, турухтан, белокрылая крачка, филин, зеленый дятел, седой дятел, белоспинный дятел, трехпалый дятел, серый сорокопуд, кедровка, обыкновенный ремез, зеленая жаба, обыкновенная гадюка, прыткая ящерица.

Редкие и уязвимые виды, не занесенные в Красную книгу Московской области, но нуждающиеся на территории области в постоянном контроле и наблюдении:

европейская косуля, барсук, перепел, тетерев, пустельга, гоголь, свиязь, фифи, серебристая чайка, хохотунья, речная крачка, козодой, луговой конёк, дубонос, жерех, голавль.

Сложившиеся виды природопользования и отмеченные негативные антропогенные воздействия в пределах участков, предлагаемых к организации особо охраняемой природной территории областного значения прибрежной рекреационной зоны «Косино»

Предлагаемая к организации прибрежная рекреационная зона охватывает лесные массивы и открытые участки на берегу Озернинского водохранилища, протянувшиеся вдоль северного берега более чем на 10 км и обладающие высоким рекреационным потенциалом для отдыха на природе. На территории прибрежной рекреационной зоны практикуется нестационарная пикниковая рекреация, туризм с долговременным проживанием в палатках и прогулочный отдых. Отдых не регулируется и осуществляется исключительно стихийно. Рекреационное использование территорий и акваторий нуждается в упорядочивании.

Нестационарным туризмом с проживанием в палатках и пикниковым отдыхом у воды охвачено порядка 5% площади предлагаемой к организации прибрежной рекреационной зоны, еще 10% площади используется нерегулярно. Пеший прогулочный отдых осуществляется по тропам и грунтовым дорогам. В пределах территории осуществляются пешие, велосипедные прогулки и сбор грибов; зимой – лыжные прогулки, в том числе по льду Озернинского водохранилища. В зимнее и летнее время на акватории водохранилища осуществляется любительское рыболовство, носящее в границах прибрежной рекреационной зоны массовый характер. Лесной массив, поля и залежи активно используются для любительской охоты.

Долговременные туристические стоянки прибрежной рекреационной зоны приурочены к берегам водохранилища в частях, относительно удаленных от населенных пунктов. Вдоль берега имеется около десяти участков, постоянно используемых для проживания в палатках.

Экологическое состояние территории намечаемой деятельности в настоящее время можно оценить как хорошее в целом, местами удовлетворительное. Отмечены следующие существующие источники негативного антропогенного воздействия на природные комплексы:

- воздействие нерегулируемой рекреации – нарушение почвенно-растительного покрова, комплекс факторов беспокойства для животных;
- несанкционированный сброс отходов производства и потребления в природные комплексы, устройство навалов мусора, в том числе в местах расположения туристических стоянок и пикниковых площадок – загрязнение природных комплексов, включая природные комплексы водоохраных зон, прибрежных защитных полос, второго пояса зон санитарной охраны источников питьевого водоснабжения г. Москвы;
- заезд моторных транспортных средств и их беспрепятственное перемещение по территории, включая легкие моторные средства типа квадроциклов, снегоходов – мощный фактор беспокойства для животных, нарушение почвенно-растительного покрова;
- беспрепятственное перемещение катеров и гидроциклов по прибрежной акватории – фактор беспокойства для животных, разрушение нерестилищ, гнезд водоплавающих птиц;
- устройство палов сухой растительности – угроза возникновения луговых и лесоторфяных пожаров;
- сбор уязвимых и охраняемых видов растений.

В качестве прогнозируемых потенциальных угроз для всей территории прибрежной рекреационной зоны наиболее вероятными являются: любое строительство, включая прокладку дорог и иных коммуникаций; использование лесов для рекреационной деятельности с возведением зданий и сооружений; расширение нерегулируемой нестационарной рекреации, в том числе в массовых формах; интенсификация движения моторных наземных и плавательных транспортных средств; расширение свалок и навалов хозяйственно-бытового и рекреационного мусора; возобновление добычи торфа; осушительная мелиорация; расширение сбора уязвимых и охраняемых видов растений.

Для обеспечения стабильного состояния экосистем предложена организация особо охраняемой природной территории областного значения – прибрежной рекреационной зоны с включением в ее состав всех требующих особой охраны природных комплексов и объектов, а также установка режима особой охраны с учетом особенностей современных (и потенциальных) антропогенных воздействий и действующего законодательства.

Анализ материалов комплексного экологического обследования в части прогнозируемых негативных воздействий намечаемой деятельности (организация прибрежной рекреационной зоны) на окружающую среду позволяет заключить следующее.

Организация прибрежной рекреационной зоны не связана с загрязнением атмосферного воздуха, подземных и поверхностных вод, почв, складированием отходов производства и потребления, каким-либо другим активным воздействием на компоненты окружающей среды в отдельности и природные комплексы в целом. Характер намечаемой деятельности таков, что он регулирует антропогенное негативное воздействие на природную территорию с целью сохранения природных комплексов и их компонентов и организации щадящего рекреационного природопользования территории и акватории, не наносящего вреда природным компонентам. Режим особой охраны прибрежной рекреационной зоны, разработанный в процессе ее организации, запрещает виды деятельности, способные привести к потере объектов охраны прибрежной рекреационной зоны и деградации ее экосистем, и регулирует степень существующих негативных воздействий с учетом экологических, социальных и экономических факторов.

Таким образом, намечаемая деятельность по организации прибрежной рекреационной зоны не несет в себе активных негативных воздействий на окружающую среду. Напротив, намечаемая деятельность направлена на практическое осуществление требований законодательства Российской Федерации и Московской области в области охраны окружающей среды и особо охраняемых природных территорий и является комплексом мер по обеспечению сохранности природных комплексов и их компонентов, требующих особой охраны. Намечаемая деятельность полностью обоснована и спланирована для современных условий с учетом социальных и экономических потребностей.

Анализ альтернативных вариантов сохранения ценных природных объектов, находящихся на территории намечаемой деятельности по организации особо охраняемой природной территории областного значения прибрежной рекреационной зоны «Косино»

В качестве альтернативных вариантов рассматривается образование на рассматриваемой территории различных категорий ООПТ, а также «нулевой вариант» с отказом от организации прибрежной рекреационной зоны «Косино».

На территорию намечаемой деятельности по организации особо охраняемой природной территории областного значения прибрежной рекреационной зоны «Косино» в настоящее время распространяется действие Федеральных законов, регулирующих отношения в области сохранения ценных природных комплексов: Водного кодекса Российской Федерации от 03.06.2006 № 74-ФЗ, Лесного кодекса Российской Федерации от 04.12.2006 г. № 200-ФЗ с рядом подзаконных нормативных правовых актов.

Основной организационно-правовой формой сохранения водных объектов является выделение водоохранных зон. Водоохранной зоной называется территория, примыкающая к береговой линии водных объектов, на которой устанавливается специальный режим осуществления хозяйственной и иной деятельности в целях предотвращения загрязнения, засорения, заиления указанных объектов и истощения их вод, а также сохранения среды обитания водных биологических ресурсов и других объектов животного и растительного мира.

Соблюдение специального режима на территории водоохранных зон является составной частью комплекса природоохранных мер по улучшению гидрологического, гидрохимического, гидробиологического, санитарного и экологического состояния водных объектов и благоустройству их прибрежных территорий. В границах водоохранных зон устанавливаются прибрежные защитные полосы, на территориях которых вводятся дополнительные ограничения хозяйственной и иной деятельности.

Почти на всю территорию планируемой прибрежной рекреационной зоны распространяется действие пункта 13 статьи 65 Водного кодекса Российской Федерации от 3 июня 2006 г. №74-ФЗ, в соответствии с которым: «Ширина прибрежной защитной полосы озера, водохранилища, имеющих особо ценное рыбохозяйственное значение (места нереста, нагула, зимовки рыб и других водных

биологических ресурсов), устанавливается в размере двухсот метров независимо от уклона прилегающих земель».

Для Озернинского водохранилища в соответствии с пунктом 6 статьи 65 Водного кодекса установлена водоохранная зона шириной 200 м. Ширина водоохранной зоны для водохранилища больше, чем установленная для него прибрежная защитная полоса.

В соответствии с частями 15, 16 и 17 статьи 65 Водного кодекса Российской Федерации, для водоохраных зон установлен ряд ограничений хозяйственной деятельности, в частности «...запрещаются: 1) использование сточных вод для удобрения почв; 2) размещение кладбищ, скотомогильников, мест захоронения отходов производства и потребления, радиоактивных, химических, взрывчатых, токсичных, отравляющих и ядовитых веществ; 3) осуществление авиационных мер по борьбе с вредителями и болезнями растений; 4) движение и стоянка транспортных средств (кроме специальных транспортных средств), за исключением их движения по дорогам и стоянки на дорогах и в специально оборудованных местах, имеющих твердое покрытие. В границах водоохраных зон допускаются проектирование, размещение, строительство, реконструкция, ввод в эксплуатацию, эксплуатация хозяйственных и иных объектов при условии оборудования таких объектов сооружениями, обеспечивающими охрану водных объектов от загрязнения, засорения и истощения вод в соответствии с водным законодательством и законодательством в области охраны окружающей среды».

Для прибрежных защитных полос помимо обозначенных выше ограничений, также «...запрещаются: 1) распашка земель; 2) размещение отвалов размываемых грунтов; 3) выпас сельскохозяйственных животных и организация для них летних лагерей, ванн».

В соответствии со ст. 5 Водного кодекса РФ болота являются поверхностными водными объектами. Водоохранные зоны и прибрежные защитные полосы для болот Водным кодексом не установлены. В соответствии со ст. 57. Водного кодекса РФ болота подлежат охране:

«1. Загрязнение и засорение болот отходами производства и потребления, загрязнение их нефтепродуктами, ядохимикатами и другими вредными веществами запрещаются.

2. Осушение либо иное использование болот или их частей не должно приводить к ухудшению состояния неиспользуемых частей этих болот, других водных объектов и к истощению вод».

Норма, устанавливаемая первой частью статьи 57, однозначно запрещает загрязнение и засорение болот. Неукоснительное выполнение нормы, содержащейся во второй части данной статьи, на практике вызывает затруднения. Решение задачи осушения части гидрологически единого объекта, которыми являются болота проектируемой прибрежной рекреационной зоны, без влияния на его соседние части (на уровне сохранения всех имеющихся экосистемных связей) может быть неосуществимым. Режим особой охраны проектируемой прибрежной рекреационной зоны повысит гарантию защищенности болот от экологически негативных составляющих антропогенной деятельности.

Леса проектируемой прибрежной рекреационной зоны по своему целевому назначению относятся к защитным. В соответствии со ст. 12 Лесного кодекса РФ защитные леса подлежат освоению в целях сохранения средообразующих, водоохранных, защитных, санитарно-гигиенических, оздоровительных и иных полезных функций лесов с одновременным использованием лесов при условии, если это использование совместимо с целевым назначением защитных лесов и выполняемыми ими полезными функциями. В соответствии с ч. 4 ст. 17 Лесного кодекса РФ «В защитных лесах сплошные рубки осуществляются только в случае, если выборочные рубки не обеспечивают замену лесных насаждений, утрачивающих свои средообразующие, водоохранные, санитарно-гигиенические, оздоровительные и иные полезные функции, на лесные насаждения, обеспечивающие сохранение целевого назначения защитных лесов и выполняемых ими полезных функций».

По своим характеристикам территория проектируемой прибрежной рекреационной зоны могла бы быть отнесена к особо защитным участкам лесов категории «места обитания редких и находящихся под угрозой исчезновения диких животных», что означало бы введение дополнительных запретов и ограничений в рамках лесного законодательства. В качестве особо защитных участков лесов территория проектируемой прибрежной рекреационной зоны в Лесном плане Московской области не выделена.

Данные ограничения имеют компонентный или отраслевой подход и не могут в полной мере обеспечить сохранение и восстановление природных комплексов, всех их компонентов (литогенной основы, поверхностных и подземных вод, почв, растительных сообществ и зоокомплексов, отдельно взятых видов флоры и фауны всех систематических групп) и элементов (природно-территориальных комплексов разного

типа и таксономического ранга), поддержание высокого биологического разнообразия ценной природной территории проектируемой прибрежной рекреационной зоны во всем многообразии присущих ей экосистемных связей и зависимостей.

Формой сохранения ценных природных комплексов и объектов, альтернативными особо охраняемой природной территории областного значения прибрежной рекреационной зоне, может являться создание ООПТ иных подходящих категорий и иного значения либо той же категории с изъятием земель.

1. Образование на рассматриваемой территории государственного природного заповедника. В соответствии со ст. 6 Федерального закона от 14.03.1995 г. №33-ФЗ «Об особо охраняемых природных территориях», государственные природные заповедники относятся к особо охраняемым природным территориям федерального значения. В границах государственных природных заповедников природная среда сохраняется в естественном состоянии и полностью запрещается экономическая и иная деятельность, за исключением случаев, предусмотренных федеральным законом. При этом для заповедника устанавливается запрет на посещение его территории гражданами, а также максимально ограничивается любое вмешательство в естественный ход природных процессов, в т.ч., и связанное с улучшением условий обитания диких животных и растений и компенсацией негативных процессов, влияющих на природные комплексы заповедника извне.

2. Образование на территории национального парка. В соответствии со ст. 12 Федерального закона от 14.03.1995 г. №33-ФЗ «Об особо охраняемых природных территориях», национальные парки относятся к особо охраняемым природным территориям федерального значения. В границах национальных парков выделяются зоны, в которых природная среда сохраняется в естественном состоянии и запрещается осуществление любой, не предусмотренной федеральным законом деятельности, и зоны, в которых ограничивается экономическая и иная деятельность в целях сохранения объектов природного и культурного наследия и их использования в рекреационных целях. При этом в указанных зонах возможно проведение мероприятий, направленных на улучшение условий обитания диких животных и растений, а также компенсацию негативного воздействия на природные комплексы хозяйственной деятельности и объектов.

3. Образование на территории государственного природного комплексного (ландшафтного) заказника областного значения. В соответствии со ст. 22 Федерального закона от 14.03.1995 г. №33-ФЗ «Об особо охраняемых природных территориях», государственными природными заказниками являются территории (акватории), имеющие особое значение для сохранения или восстановления природных комплексов или их компонентов и поддержания экологического баланса. Для этой категории ООПТ законодательством не предусмотрена возможность зонирования территории, а также наличие охранных зон. Таким образом, в случае выбора этого варианта, для всей территории может быть установлен один общий режим охраны. На всей территории заказника возможно проведение мероприятий, направленных на улучшение состояния природных комплексов и компенсацию негативного воздействия хозяйственной деятельности вне особо охраняемой территории.

4. Образование прибрежной рекреационной зоны областного значения (предлагаемый вариант). В соответствии со ст. 22 закона Московской области от 23.07.2003 г. №96/2003-ОЗ «Об особо охраняемых природных территориях», прибрежными рекреационными зонами являются природные комплексы берегов водных объектов, используемые или потенциально пригодные для пикниковой, пляжной, туристической и иной нестационарной и полустационарной рекреации и нуждающиеся в особом режиме охраны окружающей среды и регулировании антропогенной нагрузки. Режим особой охраны прибрежных рекреационных зон определяется с учетом ограничений, установленных законодательством Российской Федерации и законодательством Московской области для водоохраных зон и прибрежных защитных полос водных объектов, и иных законодательно установленных ограничений.

5. Отказ от реализации намечаемой деятельности («нулевой вариант»). При этом юридический статус территории остаётся в неизменном состоянии.

Оценка воздействия на окружающую среду намечаемой деятельности по альтернативным вариантам

1. Образование государственного природного заповедника

Потребность особой охраны лесо-луго-водно-болотного комплекса берегов Озернинского водохранилища определяется необходимостью всеобъемлющего, комплексного сохранения редких и уникальных для Московской области природных комплексов и объектов. Успешная реализация такой задачи в современном Подмоскowie может быть достигнута лишь путем организации ООПТ с достаточно жестким режимом охраны и значением не ниже областного. Данные материалов комплексного экологического обследования подтверждают, что предлагаемая прибрежная рекреационная зона обладает особой природоохранной ценностью для Московской области, однако оснований для создания ООПТ федерального значения недостаточно.

С позиций классической заповедности идеальным вариантом сохранения ценной природной территории или объекта могло бы являться создание ООПТ с полным ограничением хозяйственной деятельности и изъятием земель. Однако такой вариант не приемлем в виду ведущейся на территории хозяйственной деятельности, которая одновременно способствует поддержанию и формированию ряда уникальных условий необходимых для существования на данной территории ряда редких и охраняемых видов, являющихся объектами охраны планируемой прибрежной рекреационной зоны. Полное изъятие территории из рекреационного (прогулки, сбор дикоросов) и хозяйственного (рыбоводческая деятельность, уход за лесом, традиционное сельскохозяйственное производство) использования не представляется необходимым, и подобное непродуманное решение может нанести вред сохранению особо ценного объекта.

2. Образование национального парка

Национальный парк - это особо охраняемая природная территория федерального уровня, основными особенностями которой являются направленность на использование рекреационного потенциала территории и возможность зонирования территории с выделением функциональных зон с различными режимами охраны и использования природных ресурсов в них. Образование национального парка на рассматриваемой

территории позволит как сохранить малонарушенные природные комплексы в естественном состоянии, за счет наличия в составе парка заповедной зоны, близкой по режиму к заповедникам и особо охраняемой зоны с крайне ограниченными возможностями природопользования, так и проводить мероприятия по предотвращению негативного антропогенного воздействия и полноценно использовать рекреационный потенциал территории в рекреационной зоне и зоне ограниченного хозяйственного использования. При этом образование национального парка окажет различное по степени воздействие на природные комплексы территории, в зависимости от функциональной зоны. Наибольшее воздействие, аналогичное таковому у заповедников, будет оказано на природные комплексы заповедной зоны и зоны особой охраны. В рекреационной зоне и зоне ограниченной хозяйственной деятельности воздействие от создания национального парка окажутся ниже, и будут проявляться в некотором снижении антропогенной нагрузки, что связано с упорядочением хозяйственной деятельности, созданием специальной рекреационной инфраструктуры – стоянок, кемпингов, оборудованных тропинок, регламентацией рекреационной нагрузки. Как было отмечено выше, несмотря на то, что обследуемая территория обладает особой природоохранной ценностью для Московской области, оснований для создания ООПТ федерального значения недостаточно. Кроме того, социальное влияние национального парка будет связано с установленной законодательством обязательностью оплаты посещения территории парка.

3. Образование государственного природного комплексного заказника областного значения

Образование заказника позволяет решить задачу как сохранения природных комплексов, так и компенсации негативного воздействия.

Воздействие заказника на окружающую среду будет обусловлено снижением антропогенной нагрузки за счет запрещения одних видов деятельности и ограничения других, в зависимости от режима заказника. При этом необходимо учитывать, что режим заказника не предусматривает возможности выделения в его составе функциональных зон с дифференцированным режимом охраны. Для заказника устанавливается единый режим охраны для всей территории. Это представляется нецелесообразным, так как существующее состояние природных комплексов, режимы природопользования на них и задачи, проистекающие из цели создания ООПТ, различаются для различных участков планируемой охраняемой территории.

4. Образование прибрежной рекреационной зоны (предлагаемый вариант)

В случае образования прибрежной рекреационной зоны на природные комплексы будет оказываться те же виды воздействия и с той же степенью, что и при образовании национального парка, с некоторыми исключениями. Они связаны с отсутствием необходимости выделения заповедной зоны, приравненной к режиму заповедника. Таким образом, мы получаем возможность проведения природоохранных, лесохозяйственных и противопожарных мероприятий, не противоречащих Водному кодексу, на всей территории прибрежной рекреационной зоны. В отличие от национального парка, для прибрежной рекреационной зоны не устанавливается требование оплаты пребывания в ней. Таким образом, территория является общедоступной, при условии соблюдения установленного в ней режима, что позволяет нивелировать проблемы с природопользованием при создании парка. При организации прибрежной рекреационной зоны максимально учитывались вопросы современного использования территории местным населением, для минимизации воздействия на его уклад и образ жизни.

5. Отказ от реализации намечаемой деятельности («нулевой вариант»).

В условиях существующих негативных воздействий и нарастающего процесса преобразования окружающих экосистем отказ от реализации намечаемой деятельности влечет за собой утрату ценных природных комплексов и рекреационной привлекательности территории.

1. воздействие нерегулируемой рекреации – нарушение почвенно-растительного покрова, комплекс факторов беспокойства для животных;
2. несанкционированный сброс отходов производства и потребления в природные комплексы, устройство навалов мусора, в том числе в местах расположения туристических стоянок и пикниковых площадок – загрязнение природных комплексов, включая природные комплексы водоохраных зон, прибрежных защитных полос, второго пояса зон санитарной охраны источников питьевого водоснабжения г. Москвы;
3. заезд моторных транспортных средств и их беспрепятственное перемещение по территории, включая легкие моторные средства типа квадроциклов, снегоходов – мощный фактор беспокойства для животных, нарушение почвенно-растительного покрова;

4. беспрепятственное перемещение катеров и гидроциклов по прибрежной акватории – фактор беспокойства для животных, разрушение нерестилищ, гнезд водоплавающих птиц;

5. устройство палов сухой растительности – угроза возникновения луговых и лесо-торфяных пожаров;

б. сбор уязвимых и охраняемых видов растений.

В качестве прогнозируемых угроз наиболее вероятны:

а) строительство;

б) расширение нерегулируемой нестационарной рекреации, в том числе в массовых формах;

в) интенсификация движения моторных наземных и плавательных транспортных средств;

г) расширение навалов мусора;

д) добыча полезных ископаемых;

е) осушительная мелиорация;

ж) расширение сбора уязвимых и охраняемых видов растений и т.д.

Описание возможных видов воздействия на окружающую среду намечаемой деятельности

Для обеспечения стабильного состояния экосистем предложена организация особо охраняемой природной территории областного значения – прибрежной рекреационной зоны с включением в ее состав всех требующих особой охраны природных комплексов и объектов, а также установка режима особой охраны с учетом особенностей современных (и потенциальных) антропогенных воздействий и действующего законодательства.

Намечаемая деятельность включает:

- утверждение наименования ООПТ;

- присвоение обследуемой территории статуса особо охраняемой природной территории областного значения категории прибрежная рекреационная зона;

- установление четких границ прибрежной рекреационной зоны по устойчивым во времени рубежам, установленным геодезически, с включением в ее состав всех имеющихся на территории обследования природных комплексов и объектов, требующих особой охраны;

- установление режимов особой охраны прибрежной рекреационной зоны, учитывающие особенности современных антропогенных воздействий и отвечающие требованиям действующего законодательства;
- мероприятия, необходимые для обеспечения функционирования прибрежной рекреационной зоны.

Наименование

Согласно Схеме развития и размещения ООПТ в Московской области проектируемая прибрежная рекреационная зона имеет наименование «Косино» по одноименному населенному пункту, находящемуся практически в географическом центре территории. В ходе работ по проектированию не выявлено каких-либо весомых оснований для предложения иного наименования.

Категория

Схемой ООПТ МО для проектируемой особо охраняемой природной территории установлена категория «прибрежная рекреационная зона». В процессе комплексного экологического обследования установлено, что в настоящее время территория и прилегающая акватория обладает особым природоохранным значением для Московской области, высоким ландшафтным и биологическим разнообразием, высокой рекреационной привлекательностью. Для поддержания экологического баланса рекреационное использование территории и прилегающей акватории нуждается в упорядочении. Основания для изменения категории, установленной Схемой ООПТ МО – прибрежная рекреационная зона – не выявлены.

Площадь

Общая площадь проектируемой прибрежной рекреационной зоны «Косино» в предлагаемых настоящими материалами границах составит 3481,62 га.

Границы

По результатам комплексного экологического обследования для сохранения особо ценных природных комплексов требуется изменение границ проектируемой прибрежной рекреационной зоны, предлагаемых в разделе VI Схемы ООПТ МО. Это позволит снизить возможность непосредственного негативного антропогенного воздействия на территорию прибрежной рекреационной зоны со стороны окружающих его объектов, а также сохранить места обитания редких видов животных и растений, и прилегающие ценные природные комплексы, не вошедшие в предлагаемые границы ООПТ на момент его создания Схемы. Предложенные Схемой границы прибрежной

рекреационной зоны охватывают только часть ценных природных территорий, внутри которых они расположены. Значительная часть важных с природоохранной точки зрения участков, составляющих с экосистемами проектируемой ООПТ единый природный массив, находится вне предлагаемых границ. В связи с этим граница проектируемой прибрежной рекреационной зоны была детализирована.

В границы проектируемой прибрежной рекреационной зоны предлагается включить ранее не предлагавшиеся ценные участки, а именно кв. 48-51, 55-57, 62 Котовского участкового лесничества Истринского лесничества и кварталы 1-4 Орешковского участкового лесничества Звенигородского лесничества, содержащие места обитания многих редких видов растений и животных, занесенных в Красную книгу Московской области и Приложение 1 к ней. Дополнительно в проектируемую прибрежную рекреационную зону предлагается включить участки, имеющие важное значение как миграционные и кормовые территории для многих животных, в том числе редких, а также участки, наиболее пригодные для рекреации. Предлагается также включить в проектируемую прибрежную рекреационную зону акваторию Озернинского водохранилища, служащую зоной концентрации водоплавающих птиц, зоной нереста и нагула молоди многих видов рыб, важной для всего водохранилища. Прохождение границы проектируемой прибрежной рекреационной зоны по акватории Озернинского водохранилища предлагается по линии, отстоящей от усредненной береговой линии водохранилища на 50 м (для водохранилища в качестве береговой линии целесообразно принять горизонталь отметки НПУ), за исключением заливов - устьев ручьев, предлагаемых к включению в прибрежную рекреационную зону полностью.

Функциональное зонирование

Разнообразие природных комплексов проектируемой прибрежной рекреационной зоны, а также множественность воздействий со стороны различных групп посетителей, местного населения, хозяйствующих субъектов, органов власти и других заинтересованных сторон представляют основную проблему территориального управления особо охраняемой природной территорией. Функциональное зонирование является важнейшим инструментом управления территорией и ресурсами прибрежной рекреационной зоны, позволяющим установить для того или иного участка оптимальное соотношение мер использования и особой охраны. Функциональное

зонирование определяет, какие методы управления наилучшим образом обеспечивают выполнение задач особо охраняемой природной территории на ее отдельных участках.

Назначение зонирования многообразно. Приоритетными задачами являются:

- снижение антропогенного воздействия на природные комплексы за счет дифференцированной планировочной структуры и регулирования рекреационных потоков;
- создание развивающейся системы туризма и отдыха, предполагающей свободу выбора рекреационных занятий;
- устойчивое социально-экономическое развитие территории, основой которого является историко-культурное и природное наследие.

С учетом перечисленных факторов в пределах проектируемой прибрежной рекреационной зоны предлагается выделить шесть функциональных зон:

А. Особо охраняемая зона.

Б. Зона регулируемой рекреации с подзонами:.

Б.А. Агроэкологическая подзона.

Б.Б. Кемпинговая подзона.

Б.В. Пляжно-пикниковая подзона.

В. Зона интенсивной рекреации

Г. Зона поселений (жилая).

Д. Вспомогательная зона.

Особо охраняемая зона занимает более 70% площади проектируемой прибрежной рекреационной зоны и включает природные комплексы и объекты, обладающие наибольшим природоохранным значением в составе проектируемой прибрежной рекреационной зоны. Данная зона предназначена для обеспечения условий сохранения наиболее ценных природных комплексов и объектов при условии строго регулируемого рекреационного и хозяйственного использования территории. Предлагается сохранить естественный характер сообществ, включая как типичные (фоновые), так и уникальные комплексы и объекты, отличающиеся высокой степенью уязвимости, исключить туризм с проживанием в палатках, пикниковую рекреацию.

В зонах регулируемой (кемпинговая и пляжно-пикниковая подзоны) и интенсивной рекреации выделяются участки, отличающиеся наиболее благоприятным сочетанием ресурсов для отдыха и расположенные близ основных планировочных узлов прибрежной рекреационной зоны, где обычно сосредотачиваются традиционные виды

рекреации. Зона регулируемой рекреации предназначена для пляжно-пикникового отдыха, а также кемпинга, с обязательным обустройством. Агрэкологическая подзона зоны регулируемой рекреации предназначена для смешанного хозяйственного использования – сельского хозяйства и рекреации прогулочного и экскурсионного типа. Это зона развития агротуризма.

Зона интенсивной рекреации включает участки как существующих объектов отдыха, спорта и туризма, так и планируемых (парк-отели, санатории, пансионаты, рыболовные базы, визит-центры, музеи).

Вспомогательная зона предназначена для размещения хозяйственных и иных объектов, необходимых для функционирования прибрежной рекреационной зоны (парковок, пунктов аренды спортивного инвентаря, пунктов питания, конюшен, детских и спортивных площадок, минизоопарков, и пр.).

В зону поселений вошли территории существующих и планируемых населенных пунктов, садоводческих и дачных объединений: д. Журавлево, урочища Косино и Петрово-Григорово, СНТ «Озерна».

Границы функциональных зон

Схема функционального зонирования организуемой особо охраняемой природной территории областного значения прибрежной рекреационной зоны «Косино» приводится в Приложении.

Режим особой охраны

Предлагаемый режим охраны направлен на предотвращение нарушений природоохранного законодательства в настоящем и будущем, максимальное снижение уровня антропогенных нагрузок, сохранение ценных природных комплексов, мест обитания и произрастания охраняемых видов животных и растений, в том числе, занесенных в Красную книгу Московской области. Режим охраны должен минимизировать возможность уничтожения или нарушения природных комплексов, обеспечить сохранность популяций фоновых видов животных и типичных фитоценозов, гарантировать сохранность важного ядра ландшафтного и биологического разнообразия, обеспечивающей миграционные процессы и убежище для биологических видов.

Режим охраны должен обеспечить возможность осуществления населением отдыха у воды, экологически безопасным образом, не оказывающим негативного воздействия

на природные комплексы и объекты, имеющие особое природоохранное значение для Московской области.

На территории прибрежной рекреационной зоны установлен общий режим особой охраны, распространяющийся на все функциональные зоны:

1. Допустимые виды деятельности:

а) деятельность по организации, функционированию и контролю экологического туризма, в том числе агротуризма на прибрежной рекреационной зоне;

б) охрана, защита и воспроизводство лесов в соответствии с их целевым назначением (защитные леса) и категориями защитных лесов;

в) сбор грибов и ягод;

г) сенокошение;

д) перемещение по акватории на гребных и парусных плавательных средствах;

е) эксплуатация, ремонт, регламентное обслуживание существующих инженерных объектов и коммуникаций без расширения занимаемых ими до организации прибрежной рекреационной зоны площадей, трасс и полос отвода (за исключением стихийных грунтовых дорог, гидромелиоративных каналов);

ж) проведение дорог и коммуникаций местного значения, необходимых для функционирования расположенных на территории прибрежной рекреационной зоны населенных пунктов, дачных и садоводческих объединений, сельскохозяйственных и рекреационных объектов, по кратчайшему расстоянию вне мест обитания и произрастания редких и охраняемых видов флоры и фауны, без нарушения эстетической, рекреационной, природоохранной, культурной, общеэкологической ценности территории;

з) пешие, лыжные, велосипедные и конные прогулки отдыхающих по существующим тропам и дорогам;

и) любительская фото-, видеосъемка;

к) любительское и спортивное рыболовство;

л) проведение научных исследований, соответствующих целям прибрежной рекреационной зоны;

м) проведение биотехнических мероприятий по привлечению животных;

н) ведение наблюдений за дикими животными, устройство укрытий для таких наблюдений;

о) установка основных элементов обустройства прибрежной рекреационной зоны,

а именно информационных аншлагов, непреодолимых препятствий на въездах на территорию прибрежной рекреационной зоны;

п) прокладка, обустройство и эксплуатация экологических троп без применения твердого покрытия;

р) ведение экологического мониторинга;

с) деятельность по сохранению и восстановлению природных комплексов и объектов.

2. Запрещенные виды деятельности:

а) размещение любых строительных объектов, элементов обустройства без согласования с Министерством экологии и природопользования Московской области, за исключением строительных объектов, элементов обустройства на территориях существующих в границах прибрежной рекреационной зоны населенных пунктов, дачных и садоводческих объединений;

б) вырубка деревьев, на которых имеются гнезда хищных птиц и гнездовые дупла;

в) разведение костров за пределами специально предусмотренных для этого мест;

г) сжигание мусора, устройство палов травы и иной растительности;

д) любое изменение естественного гидрологического режима, включая проведение мелиорации;

е) разведка и добыча полезных ископаемых;

ж) взрывные работы;

з) применение пиротехнических средств;

и) виды деятельности, которые могут привести к загрязнению территории, в том числе:

– проведение авиационно-химических работ;

– применение химических средств борьбы с вредителями (за исключением феромонов), болезнями растений, сорняками и малоценными породами деревьев и кустарников;

– складирование ядохимикатов, минеральных удобрений, горюче-смазочных материалов, навоза;

– сброс сточных вод, сброс и складирование твердых и жидких отходов производства и потребления;

–мойка автотранспортных средств;

–захламление территории;

к) свободный выгул домашних животных;

л) заезд, движение, остановка, стоянка наземных моторных транспортных средств (включая мотоциклы, квадроциклы, снегоходы), перемещение водно-моторных плавательных средств (катера, гидроциклы), исключая спецтранспорт и транспорт, используемый для проведения природоохранных мероприятий, вывоза мусора, для ведения лесного хозяйства, поддержания правопорядка, предотвращения и ликвидации чрезвычайных ситуаций и спасения жизни людей, а также совершения действий, разрешенных согласно пункту 1 «Допустимые виды деятельности» общего режима особой охраны и режима охраны отдельных зон и подзон прибрежной рекреационной зоны;

м) сбор растений (и их частей), являющихся объектами особой охраны прибрежной рекреационной зоны, их пересаживание;

н) причинение вреда, изъятие из природы животных, не являющихся особями диких животных, инфицированными заразными болезнями в рамках специальных эпизоотических мероприятий, и не являющихся объектами рыбалки;

о) уничтожение и повреждение аншлагов, слагбаумов, стендов, ограждений, иных элементов обустройства прибрежной рекреационной зоны, в том числе экологических троп, мест отдыха;

п) любые другие виды деятельности, противоречащие целям и задачам прибрежной рекреационной зоны.

Особо охраняемая зона

На территории особо охраняемой зоны прибрежной рекреационной зоны в дополнение к общему режиму особой охраны, установлен следующий режим особой охраны:

Запрещенные виды деятельности:

а) любое строительство и благоустройство, включая прокладку новых дорог и коммуникаций, возведение некапитальных временных построек и сооружений, исключая основные элементы обустройства прибрежной рекреационной зоны, а также обустройство экологических троп и установка биотехнических сооружений для

привлечения животных, а также действий, разрешенных согласно пункту 1 «Допустимые виды деятельности» общего режима прибрежной рекреационной зоны;

б) распашка земель, выпас и прогон скота;

в) организация туристических станций, бивуаков, палаточных лагерей, туристических троп и трасс, кроме экологических троп;

г) проведение культурно-массовых мероприятий, спортивных соревнований, физкультурно-спортивных фестивалей и тренировочных сборов за исключением экологических и образовательных экскурсий в пределах существующих дорог, экологических троп;

д) возведение физкультурно-оздоровительных, спортивных и спортивно-технических сооружений;

е) прослушивание аудиоустройств без наушников;

ж) любое уничтожение и повреждение древесно-кустарниковой растительности, за исключением совершения действий, разрешенных согласно пункту 1 «Допустимые виды деятельности» общего режима прибрежной рекреационной зоны;

з) ремонт и обслуживание транспортных средств;

и) организация причалов;

к) посадка экзотических пород деревьев и кустарников;

л) действия, ведущие к беспокойству диких животных, а также их кормление посетителями.

Зона регулируемой рекреации

На территории зоны регулируемой рекреации прибрежной рекреационной зоны в дополнение к общему режиму особой охраны, установлен следующий режим особой охраны:

Пляжно-пикниковая подзона

1. Допустимые виды деятельности:

а) прокладка туристических, прогулочных троп и трасс (без твердого покрытия).

б) пляжно-пикниковый отдых на специально оборудованных местах;

в) деятельность по организации, функционированию и контролю осуществления пляжно-пикникового отдыха;

г) организация пикниковых площадок с закреплением на постоянно выделенных местах их элементов, таких как: места установок навесов, столов, скамей, постоянных

кострищ, мангалов, туалетов, мостков, подходов к воде;

д) рекреационное обустройство мест отдыха посредством возведения временных сооружений рекреационного назначения, малых архитектурных форм, в том числе спортивных и детских площадок без огораживания и применения твердых покрытий.

2. Запрещенные виды деятельности:

а) любая деятельность, нарушающая экологические связи и препятствующая миграции и жизнедеятельности диких животных.

б) любое капитальное строительство;

в) установка временных сооружений и малых архитектурных форм, за исключением временных сооружений и малых архитектурных форм рекреационного назначения прибрежной рекреационной зоны в рамках обустройства;

г) распашка земель, выпас и прогон скота;

д) ремонт и обслуживание транспортных средств;

е) любое уничтожение и повреждение древесно-кустарниковой растительности, за исключением совершения действий, разрешенных согласно пунктам 1 «Допустимые виды деятельности» режима данной подзоны и общего режима прибрежной рекреационной зоны;

ж) посадка экзотических пород деревьев и кустарников.

Кемпинговая подзона

1. Допустимые виды деятельности:

а) полустационарный отдых - организация и благоустройство палаточных лагерей с закреплением на постоянно выделенных местах их элементов, таких как: места установок палаток, навесов, столов, скамей, мостков, кострищ, подходов к воде;

б) деятельность по организации, функционированию и контролю осуществления полустационарного отдыха;

в) прокладка туристических, прогулочных троп и трасс (без твердого покрытия).

2. Запрещенные виды деятельности:

а) любая деятельность, нарушающая экологические связи и препятствующая миграции и жизнедеятельности диких животных;

б) любое капитальное строительство;

в) установка временных сооружений и малых архитектурных форм, за исключением временных сооружений и малых архитектурных форм рекреационного назначения прибрежной рекреационной зоны в рамках благоустройства;

г) распашка земель, выпас и прогон скота;

д) любое уничтожение и повреждение древесно-кустарниковой растительности, за исключением совершения действий, разрешенных согласно пунктам 1 «Допустимые виды деятельности» режима данной подзоны и общего режима прибрежной рекреационной зоны;

е) ремонт и обслуживание транспортных средств;

ж) проведение культурно-массовых мероприятий, спортивных соревнований, физкультурно-спортивных фестивалей и тренировочных сборов, за исключением лыжных любительских соревнований, экологических и образовательных экскурсий;

з) посадка экзотических пород деревьев и кустарников.

и) организация причалов.

Агроэкологическая подзона

1. Допустимые виды деятельности:

а) ведение экологически ориентированного сельского хозяйства;

б) организация экологических, сельских, аграрных элементов (объектов) туристско-рекреационного притяжения, в том числе ландшафтных парков, экоферм;

в) прокладка туристических, прогулочных троп и трасс (без твердого покрытия).

2. Запрещенные виды деятельности:

а) любая деятельность, нарушающая экологические связи и препятствующая миграции и жизнедеятельности диких животных;

б) любое строительство и благоустройство, включая прокладку новых дорог и коммуникаций, возведение некапитальных временных построек и сооружений, за исключением совершения действий, разрешенных согласно пунктам 1 «Допустимые виды деятельности» режима данной подзоны и общего режима прибрежной рекреационной зоны;

в) проведение культурно-массовых мероприятий, спортивных соревнований, физкультурно-спортивных фестивалей и тренировочных сборов за исключением экологических и образовательных экскурсий, лыжных любительских соревнований;

г) возведение физкультурно-оздоровительных, спортивных и спортивно-технических сооружений;

д) прослушивание аудиоустройств без наушников;

е) любое уничтожение и повреждение древесно-кустарниковой растительности, за исключением совершения действий, разрешенных согласно пунктам 1 «Допустимые

виды деятельности» режима данной подзоны и общего режима прибрежной рекреационной зоны;

ж) ремонт и обслуживание транспортных средств;

з) действия, ведущие к беспокойству диких животных, а также их кормление посетителями;

и) организация причалов.

Зона интенсивной рекреации

На территории зоны интенсивной рекреации прибрежной рекреационной зоны в дополнение к общему режиму особой охраны и допустимым видам деятельности зоны регулируемой рекреации установлен следующий режим особой охраны:

1. Допустимые виды деятельности:

а) размещение и обеспечение работы отелей, санаториев, пансионатов, баз отдыха, рыболовных баз, визит-центров, музеев, в том числе прокладка дорог и коммуникаций, в соответствии с действующими на территории Российской Федерации нормами и правилами, с обязательным сохранением эстетической привлекательности местности и с преимущественным использованием экологичных строительных материалов и технологий.

Вспомогательная зона

На территории вспомогательной зоны прибрежной рекреационной зоны в дополнение к общему режиму особой охраны и допустимым видам деятельности подзон зоны регулируемой рекреации установлен следующий режим особой охраны:

1. Допустимые виды деятельности:

а) заезд моторных транспортных средств по выделенным маршрутам и стоянка на специально обустроенных площадках в данной зоне;

б) размещение элементов рекреационной вспомогательной инфраструктуры, в том числе пунктов аренды спортивного инвентаря, пунктов питания, конюшен, минизоопарков, пунктов аренды транспорта;

в) организация автостоянок;

г) устройство детских и спортивных площадок.

Зона поселений (жилая)

На территории зоны поселений (жилой) прибрежной рекреационной зоны в дополнение к общему режиму особой охраны, допустимым видам деятельности подзона зоны регулируемой рекреации, допустимым видам деятельности зон вспомогательной и интенсивной рекреации установлен следующий режим особой охраны:

1. Допустимые виды деятельности:

а) размещение и функционирование населенных пунктов, дачных и садоводческих объединений на общих основаниях.

На территории зоны поселений (жилой) прибрежной рекреационной зоны рекомендуется:

соблюдение предписаний пункта 2 «Запрещенные виды деятельности» общего режима прибрежной рекреационной зоны;

преимущественное использование в строительстве экологичных строительных материалов и природосберегающих технологий;

проектирование и строительство зданий и сооружений в едином сельском стиле, не нарушающем общую эстетическую привлекательность ландшафтов.

Организация и развитие экологического туризма

На территории прибрежной рекреационной зоны предполагается развивать такие виды туристической деятельности и рекреационных услуг, которые опираются на уникальные местные природные ресурсы, но не подразумевают их изъятия. Для устойчивого функционирования природных ландшафтов требуется несколько изменить структуру существующих видов рекреационной деятельности. Необходимо использовать такие виды рекреации, которые отвечают природным интересам, таковым является экотуризм. Для развития экотуризма необходимо отметить те его черты, которые отличают его от обычного стихийного туризма: 1) ареной его деятельности обычно выступают хорошо сохранившиеся природные и природно-антропогенные комплексы; 2) экотуризм предполагает наличие определённых жестких правил поведения, при чем от их соблюдения зависит успешное развитие отрасли как таковой; 3) для экотуризма характерно относительно слабое воздействие на природные и природно-антропогенные ландшафты, что делает возможным использование данного вида рекреационной деятельности в пределах ООПТ; 4) в работе экотуризма часто

задействовано местное население, что способствует социально-экономическому развитию региона в целом.

К основным принципам экотуризма можно отнести:

- 1) рекреанты должны путешествовать по природным ландшафтам с целью знакомства с окружающими ландшафтами, а также с местными обычаями и культурой;
- 2) отдыхающие должны способствовать поддержанию экологической устойчивой среды, путем минимизации негативных последствий экологического и социально-культурного характера;
- 3) посетители по возможности должны содействовать охране природной и социально-культурной среды;
- 4) необходимо проводить мероприятия по повышению экологического образования и просветительской деятельности
- 5) создание условий для работы местного населения, чтобы у них был стимул по сохранению природных ландшафтов;
- 6) создание экономически выгодного экотуристического продукта.

Совершенствование работы в области регулируемого туризма и отдыха осуществляется через решение управленческих задач, одной из которых является развитие материально-технической базы, включающее

- строительство и оборудование визит-центров;
- организацию и оборудование экологических троп, туристических маршрутов, наблюдательных вышек, скрапков;
- оборудование мест стоянок и отдыха, лесных кордонов, строительство кемпингов и гостевых домов;
- снабжение объектов инфраструктуры туризма техническими средствами для эффективной утилизации мусора, бытовых отходов, очистки воды и т.д..

Обоснование выбора варианта намечаемой хозяйственной и иной деятельности

Основным видом воздействия на природные комплексы при реализации любого альтернативного варианта достижения поставленной цели, кроме «нулевого», является снижение уровня антропогенного воздействия на все компоненты окружающей среды в

пределах охраняемой территории, за счет установления запретов и ограничений на виды и способы ведения хозяйственной деятельности, и их упорядочения.

От выбранного варианта достижения цели зависит лишь степень интенсивности указанного воздействия на отдельные компоненты окружающей среды и затрагиваемая ими доля охраняемой территории. Так, при реализации проекта создания заповедника, вводимые ограничения носят максимальный характер и, соответственно, максимальным является снижение антропогенной нагрузки на всей территории планируемой ООПТ. Для национального или природного парка уровень антропогенной нагрузки будет отличаться для различных функциональных зон и отдельных компонентов окружающей среды, в зависимости от функционального назначения конкретной зоны и вводимых в них ограничений. В то же время, национальный или природный парк либо заказник будут более эффективно, в сравнении с заповедником, компенсировать негативное влияние со стороны антропогенных воздействий за счет возможности проведения в них хозяйственных мероприятий, направленных на улучшение среды обитания животных и растений.

Выбранная природная территория подвергается активному антропогенному воздействию (пикниковой, пляжной, туристической и иной нестационарной и полустационарной рекреации) и нуждается в особом режиме охраны окружающей среды с целью регулирования рекреационной нагрузки. В связи с этим характеристики данной территории в наибольшей степени отвечают именно выбранной категории ООПТ – особо охраняемая природная территория областного значения прибрежная рекреационная зона.

С целью регулирования рекреационной и хозяйственной деятельности на территории прибрежной рекреационной зоны предлагается произвести следующее функциональное зонирование:

- 1) особо охраняемая зона (большая часть территории прибрежной рекреационной зоны, в том числе ценные болотные комплексы);
- 2) зона регулируемой рекреации. Эта зона включает пляжно-пикниковую подзону (участки на берегу Озернинского водохранилища), кемпинговую подзону (участки, постоянно используемые для проживания в палатках, вдоль берега Озернинского водохранилища), агроэкологическую подзону (поля, залежи);
- 3) зона интенсивной рекреации (в зоне сосредоточены существующие и проектируемые объекты рекреации);

4) зона поселений (в зону вошли населенные пункты, дачно-коттеджные поселки и садоводческие объединения);

5) вспомогательная зона.

Предложение организации прибрежной рекреационной зоны областного значения без изъятия земельных участков у собственников, землевладельцев, землепользователей и арендаторов, является удачным компромиссом, позволяющим успешно решать природоохранные задачи и учесть интересы хозяйствующих субъектов, связанные с целевым использованием водоемов, лесов и сельскохозяйственных угодий.

Предлагаемая форма охраны природы территории – организация особо охраняемой природной территории областного значения прибрежной рекреационной зоны – реалистична, включает все необходимые условия и отличается возможностью оперативной реализации, согласования и утверждения, что при существующих высоких темпах развития негативных антропогенных воздействий на природные комплексы Подмосковья является важнейшим условием их сохранения. Организация прибрежной рекреационной зоны, установление и неукоснительное исполнение ее правового режима позволит не только сберечь редкие природные комплексы и объекты, но и обеспечить более эффективное выполнение режимов защитных лесов и сохранения водных объектов. Реализация намечаемой деятельности позволит вывести на качественно новый уровень охрану местообитаний большого числа редких видов животных и растений, ценных водно-болотных, лесных и луговых сообществ, местообитания многих редких и охраняемых видов флоры и фауны, редких природных феноменов и природных комплексов в целом.

Общественные обсуждения, проводимые при подготовке материалов по оценке воздействия на окружающую среду намечаемой деятельности

В соответствии с Приказом Госкомэкологии Российской Федерации от 16.05.2000 № 372 «Об утверждении Положения об оценке воздействия намечаемой хозяйственной и иной деятельности на окружающую среду в Российской Федерации», планируются к проведению общественные обсуждения намечаемой деятельности по организации особо охраняемой природной территории областного значения прибрежной рекреационной зоны «Косино».

В целях информирования общественности в печатных изданиях – областной и муниципальной газетах – размещается информация о проведении ОВОС. Сами материалы ОВОС публикуются на сайте Минэкологии Московской области и на сайте администрации Рузского муниципального района.

План-график общественных обсуждений в рамках оценки воздействия намечаемой деятельности по организации ООПТ «Косино»

Даты (ориентировочно)	Этап	Публикация материалов	Публикация об опросе	Публикация Постановления
27.02.2017 - 25.04.2017	Обсуждение ТЗ и ОВОС (предварительный вариант)	ТЗ и ОВОС на сайте Министерства экологии и природопользования Московской области	Газета Рузского муниципального района «Красное Знамя» Областная газета «Ежедневные новости. Подмосковье»	Газета Рузского муниципального района «Красное Знамя»
04.05.2017- 09.06.2017	Обсуждения МКЭО и ОВОС (окончательный вариант)	Сайт Министерства экологии и природопользования Московской области	Газета Красное Знамя Областная газета «Ежедневные новости. Подмосковье»	

Меры по снижению возможных негативных последствий намечаемой деятельности

Оценка возможных последствий создания ООПТ показывает, что негативные последствия от реализации намечаемой деятельности связаны исключительно с недостаточной эффективностью выполнения особо охраняемой территорией своих функций и задач. Поэтому мероприятия, направленные на снижение этих негативных последствий, представляют собой меры по обеспечению повышения эффективности деятельности ООПТ. В качестве таковых мер рассматривается развитие хозяйственной и рекреационной инфраструктуры образуемой ООПТ, проведение природоохранных мероприятий.

В качестве мероприятий, необходимых для обеспечения функционирования прибрежной рекреационной зоны, предложено:

- 1) оповещение всех заинтересованных лиц о границах прибрежной рекреационной зоны, о режиме и границах функциональных зон прибрежной рекреационной зоны;
- 2) обозначение на местности границ прибрежной рекреационной зоны и ее функциональных зон путем установки информационных знаков;
- 3) сбор и вывоз мусора с территории прибрежной рекреационной зоны на постоянной основе;
- 4) создание и поддержание условий для развития экологического туризма, в том числе агротуризма;
- 5) экологическое, рекреационное и туристское обустройство в рамках концепции развития экологического туризма на территории прибрежной рекреационной зоны посредством проектирования и реализации отдельных элементов туристско-рекреационного привлечения и сервиса в соответствии с режимом особой охраны и по согласованию с Министерством экологии и природопользования Московской области и в соответствии с законодательством, в том числе:
 - прокладка и поддержание прогулочных, экологических, туристических троп и трасс, их обустройство, включая установку скамей, навесов от дождя, переходных мостков, настилов, информационных щитов, табличек-указателей – в соответствии с режимом особой охраны прибрежной рекреационной зоны;

- обустройство и функционирование палаточных лагерей, включая закрепление на местности мест установки палаток, столов, скамей, кострищ – в соответствии с режимом особой охраны кемпинговой подзоны зоны регулируемой рекреации;
 - обустройство и функционирование мест пикникового отдыха, включая закрепление на местности пикниковых площадок, мест установки мангалов, столов, скамей – в соответствии с режимом особой охраны пляжно-пикниковой подзоны зоны регулируемой рекреации;
 - осуществление биотехнических мероприятий по привлечению животных;
 - размещение иных объектов туризма и рекреации;
- б) при принятии решения о размещении отдельных объектов экологического, рекреационного и туристского обустройства необходимо придерживаться следующим принципам:
- минимизация преобразования природной среды;
 - соответствие концепции развития экологического туризма на прибрежной рекреационной зоне;
 - предпочтительность экологичных материалов и технологий;
 - сохранение эстетической привлекательности местности;
- 7) экологический мониторинг состояния природных комплексов и объектов;
- 8) контроль соблюдения режима особой охраны прибрежной рекреационной зоны.

Осуществление данных мероприятий связано с незначительными воздействиями на почву, акустическими воздействиями и физическими воздействиями на растительный покров (выкопка ям для установки аншлагов, передвижение служебного автотранспорта). Воздействия, связанные с благоустройством, локализованы путем введения в пределах предлагаемой прибрежной рекреационной зоны различных по режиму функциональных зон. Мероприятия по благоустройству разрешены только на ограниченных по площади территориях, где отсутствуют отдельные ценные природные объекты, и пригодных для организации стационарного отдыха. Таким образом, воздействия, сопровождающие деятельность по благоустройству, не повлияют на существующие ценные природные объекты, а их влияние на природные комплексы можно признать несущественным в контексте дальнейшего использования объектов благоустройства для регулирования постоянно растущей рекреационной нагрузки. Любая деятельность по благоустройству подлежит государственной экологической экспертизе.

Биотехнические мероприятия представляют собой комплекс действий, направленных на улучшение среды обитания диких животных. В условиях соседства прибрежной рекреационной зоны с двумя крупными водохранилищами роль биотехники для поддержания стабильной численности популяций зверей и птиц становится весьма значительной.

В господствующем в этих местах типе леса очень мало дуплистых деревьев, поэтому, развешивание в лесу, в первую очередь вдоль берега водохранилища, дуплянок разного типа привлекло бы сюда редких в Подмоскovie птиц-дуплогнездников - гоголей, сов и некоторых других. В последние годы средней полосе России очень низка численность зайцев. Зимняя подкормка зайцев осинной могла бы привести к увеличению их численности. Устройство деревянных платформ на отдельных деревьях привлекает аистов. Использование нескольких полей вблизи пойменных болот в качестве прикормочных площадок для журавлей на пролете привлечет на охраняемую территорию этих птиц и вероятно диких пролетных гусей. Потребуется только сдвинуть на более поздний срок осеннюю распашку и оставлять неубранными небольшие участки посевов кормовых зерновых культур. В случае успеха эти участки станут важными объектами экотуризма.

Краткое содержание программ мониторинга и послепроектного анализа

Контроль в сфере организации, охраны и использования особо охраняемых природных территорий областного значения осуществляет центральный исполнительный орган государственной власти Московской области, уполномоченный в этой сфере. Он также осуществляет сбор, обобщение и хранение информации об особо охраняемых природных территориях областного значения, определяет сроки проведения инвентаризации особо охраняемых природных территорий в соответствии с установленным порядком. В целях ведения Красной книги Московской области осуществляется мониторинг видов, занесенных в Красную книгу, и видов, предлагаемых к занесению в нее. На территории проектируемой прибрежной рекреационной зоны зафиксирован ряд охраняемых и иных редких и уязвимых видов флоры и фауны. При организации предлагается внести эти виды в список объектов особой охраны прибрежной рекреационной зоны и в соответствии с задачами прибрежной рекреационной зоны вести их мониторинг.

Особую программу может составить мониторинг антропогенных воздействий. Его особенностью является то, что он основан на наблюдении за эффектами, то есть за проявлениями воздействий. Для сохранения объектов важно проводить мониторинг антропогенных изменений, происходящих в местах рекреации (в местах расположения кемпингов, экологических троп, вокруг лесничеств и т. п.) и иного рода хозяйственных воздействий. На основании этих периодически пополняемых данных можно будет судить о том, как различные факторы влияют на состояние биоты. Знания, полученные по результатам мониторинга, позволят принять обоснованные решения по приоритетным вложениям всегда ограниченных ресурсов: на борьбу с браконьерством, на снижение воздействий химических и иных загрязнений, на ограничение и упорядочивание туристского использования или на биотехнические мероприятия.

Резюме нетехнического характера

Особо охраняемая природная территория областного значения прибрежная рекреационная зона «Косино» предложена к организации с целью обеспечения сохранности биологического и ландшафтного разнообразия прибрежных природных комплексов, реализации эффективных методов охраны природы и поддержания экологического баланса, упорядочения рекреационного использования.

Планируемая к образованию особо охраняемая природная территория «Косино» огибает западную часть Озернинского водохранилища и представлена междуречьями и фрагментами долин р. Хлыньи и ее небольших притоков.

В проектируемую прибрежную рекреационную зону «Косино» планируется включить уязвимые живописные природные комплексы берегов Озернинского водохранилища, водоохраных зон и прибрежных защитных полос, примыкающей акватории и лесов вдоль водохранилища, используемые для пикниковой, пляжной, туристической и иной нестационарной и полустационарной рекреации, и нуждающиеся в режиме особой охраны с регулированием антропогенного воздействия.

Заказчиком проекта организации особо охраняемой природной территории областного значения прибрежной рекреационной зоны «Косино» является Министерство экологии и природопользования Московской области во исполнение пункта 2.9. «Разработка материалов для организации особо охраняемых природных территорий областного значения в Рузском муниципальном районе Московской области» подпрограммы «Охрана окружающей среды» государственной программы Московской области «Экология и окружающая среда Подмосковья» на 2014 - 2018 годы. Исполнитель - Общество с ограниченной ответственностью «Стратегия ЭКО» (г. Москва).

В ходе проведения оценки воздействия на окружающую среду были рассмотрены различные варианты реализации деятельности, направленной на сохранение природных комплексов, заключающиеся в образовании ООПТ различных категорий – заповедника, национального парка, комплексного заказника, прибрежной рекреационной зоны.

Проведена оценка воздействия на окружающую среду при реализации каждого варианта деятельности. Установлено, что реализация деятельности по каждому из предложенных вариантов оказывает существенное влияние на состояние окружающей

среды в районе реализации деятельности и на хозяйственную деятельность и уклад жизни местного населения.

Установлено, что реализация деятельности по любому из альтернативных вариантов затрагивает практически все компоненты окружающей среды на территории реализации деятельности. Особо значимое влияние оказывается на растительный и животный мир территории, оно носит прямой характер. Косвенно оказывается влияние на почвы, гидрологическую сеть, атмосферный воздух.

Во всех случаях воздействие на природные комплексы и отдельные компоненты носит положительный характер, но степень этого влияния существенно различается, в зависимости от категории ООПТ. Также от категории образуемой ООПТ значительно зависит воздействие реализации деятельности на местное население.

Анализ воздействия по различным вариантам позволил выделить в качестве оптимального варианта реализации деятельности образование такой категории ООПТ, как прибрежная рекреационная зона, что в наилучшей степени позволяет решать, как природоохранные задачи, так и задачи социально-экономического развития территории реализации деятельности.

Разработаны предложения по снижению возможных негативных последствий от реализации деятельности, заключающиеся в проведении мероприятий, направленных на повышение эффективности деятельности прибрежной рекреационной зоны.

При создании прибрежной рекреационной зоны «Косино» для территории будет введен более строгий режим природопользования, чем установленный в настоящее время. Соответственно, влияние на все компоненты окружающей среды в результате создания ООПТ будет или нейтральным, или позитивным.

Здесь необходимо оговорить воздействие, которое теоретически может оказать негативное влияние на окружающую среду: увеличение туристических потоков через территорию после создания прибрежной рекреационной зоны.

В пределах ООПТ туристические потоки должны регулироваться в целях предотвращения ущерба объектам особой охраны и сохранения рекреационной привлекательности территории. Для сохранения уязвимых к рекреационному воздействию природных объектов на территории прибрежной рекреационной зоны будут выделены особо охраняемые зоны, в пределах которых туризм и рекреация будут ограничены.

Для нормального функционирования прибрежной рекреационной зоны необходима инфраструктура, способствующая удобству доступа граждан к рекреационным объектам, позволяющая получить необходимую информацию и вспомогательные услуги. В перспективе на территории прибрежной рекреационной зоны предполагается строительство более крупных объектов туристической инфраструктуры. Размещение инфраструктуры предусмотрено в специально отведенных зонах, с учетом сохранения мест обитания и произрастания редких и охраняемых видов флоры и фауны, сохранения путей миграции и ценных природных сообществ. В соответствии с законодательством любые проекты по строительству, реконструкции и капитальному ремонту объектов, располагаемых на землях особо охраняемых природных территорий, в обязательном порядке проходят процедуру Государственной экологической экспертизы. В настоящий момент в первоочередные задачи входит минимальное обустройство территории туристической инфраструктурой - установка информационных аншлагов, обустройство стоянок и троп, организация сбора мусора в специально отведенных для этого функциональных зонах, что позволит избежать негативного воздействия на ценные природные комплексы и объекты.

Таким образом, намечаемая деятельность по организации особо охраняемой природной территории областного значения прибрежной рекреационной зоны не несет в себе негативных воздействий на окружающую среду и направлена на регулирование антропогенного негативного воздействия на природную территорию с целью сохранения природных комплексов и их компонентов в современных условиях.