



АДМИНИСТРАЦИЯ
РУЗСКОГО МУНИЦИПАЛЬНОГО РАЙОНА
МОСКОВСКОЙ ОБЛАСТИ

ПОСТАНОВЛЕНИЕ

ОТ 17.06.2015 № 1115

**Об утверждении административного регламента
по предоставлению муниципальной услуги «Приём документов
и выдача разрешения на строительство».**

В соответствии с Федеральным законом от 06.10.2003 года № 131-ФЗ «Об общих принципах организации местного самоуправления в Российской Федерации», с Федеральным законом от 27.07.2010 года № 210-ФЗ «Об организации предоставления государственных и муниципальных услуг» с законом Московской области №107/2014-ОЗ от 24.07.2014 «О наделении органов местного самоуправления муниципальных образований Московской области отдельными государственными полномочиями Московской области» с законом Московской области №76/2005-ОЗ от 28.02.2005 г. «О статусе и границах Рузского муниципального района и вновь образованных в его составе муниципальных образований» Московской области, руководствуясь Уставом Рузского муниципального района Московской области, постановляю:

1. Утвердить административный регламент по предоставлению муниципальной услуги «Приём документов и выдача разрешения на строительство», (прилагается).

2. Опубликовать в газете «Красное знамя» и разместить на официальном сайте в сети Интернет www.ruzaregion.ru

3. Контроль за исполнением настоящего Постановления возлагаю на Первого заместителя руководителя администрации Рузского муниципального района Игнаткова А.В.

Руководитель администрации

М.В. Тарханов

Верно: Начальник общего отдела

Л.В. Спиридонова



Утвержден
постановлением Администрации
Рузского муниципального района
Московской области

от «17» 06 2015 г. № 1115



АДМИНИСТРАТИВНЫЙ РЕГЛАМЕНТ предоставления муниципальной услуги по оформлению разрешения на строительство

I. Общие положения

Предмет регулирования административного регламента предоставления муниципальной услуги

1. Административный регламент предоставления муниципальной услуги по оформлению разрешения на строительство (далее - административный регламент) устанавливает стандарт предоставления муниципальной услуги по оформлению разрешения на строительство (далее - муниципальная услуга), состав, последовательность и сроки выполнения административных процедур (действий) по предоставлению муниципальной услуги, требования к порядку их выполнения, формы контроля за исполнением административного регламента, досудебный (внесудебный) порядок обжалования решений и действий (бездействия) администрации Рузского муниципального района, должностных лиц администрации Рузского муниципального района, либо муниципальных служащих.

2. Административный регламент разработан в целях повышения качества и доступности предоставления муниципальной услуги при осуществлении полномочий администрацией Рузского муниципального района.

Лица, имеющие право на получение муниципальной услуги

3. Муниципальная услуга представляется физическим лицам, в том числе индивидуальным предпринимателям, юридическим лицам, либо их уполномоченным представителям (далее – заявитель).

При обращении за получением муниципальной услуги от имени заявителей взаимодействие с отделом архитектуры администрации Рузского

муниципального района вправе осуществлять их уполномоченные представители.

Требования к порядку информирования о порядке предоставления муниципальной услуги

4. Информирование граждан о порядке предоставления муниципальной услуги осуществляется муниципальными служащими администрации Рузского муниципального района и сотрудниками многофункциональных центров предоставления государственных и муниципальных услуг Московской области, расположенных на территории Рузского муниципального района (далее – многофункциональные центры).

5. Основными требованиями к информированию граждан о порядке предоставления муниципальной услуги являются достоверность предоставляемой информации, четкость изложения информации, полнота информирования.

6. Информация о порядке предоставления муниципальной услуги содержит следующие сведения:

1) наименование и почтовый адреса администрации Рузского муниципального района, ответственного за предоставление муниципальной услуги, и многофункциональных центров;

2) справочные номера телефонов администрации Рузского муниципального района, ответственного за предоставление муниципальной услуги, и многофункциональных центров;

3) адрес официального сайта администрации Рузского муниципального района и многофункциональных центров в информационно-телекоммуникационной сети «Интернет» (далее – сеть Интернет);

4) график работы администрации Рузского муниципального района, ответственного за предоставление муниципальной услуги, и многофункциональных центров;

5) требования к письменному запросу заявителей о предоставлении информации о порядке предоставления муниципальной услуги;

6) перечень документов, необходимых для получения муниципальной услуги;

7) выдержки из правовых актов, содержащих нормы, регулирующие деятельность по предоставлению муниципальной услуги;

8) текст административного регламента с приложениями;

9) краткое описание порядка предоставления муниципальной услуги;

10) образцы оформления документов, необходимых для получения муниципальной услуги, и требования к ним;

11) перечень типовых, наиболее актуальных вопросов граждан, относящихся к компетенции администрации Рузского муниципального района, многофункциональных центров и ответы на них.

7. Информация о порядке предоставления муниципальной услуги размещается на информационных стендах в помещениях администрации Рузского муниципального района и многофункциональных центров, предназначенных для приема заявителей, на официальном сайте администрации Рузского муниципального района и официальном сайте многофункциональных центров в сети Интернет, в федеральной государственной информационной системе «Единый портал государственных и муниципальных услуг (функций)» (далее – Единый портал государственных и муниципальных услуг), в государственной информационной системе Московской области «Портал государственных и муниципальных услуг (функций) Московской области» (далее – Портал государственных и муниципальных услуг Московской области), а также предоставляется по телефону и электронной почте по обращению Заявителя.

8. Справочная информация о месте нахождения администрации Рузского муниципального района, ответственного за предоставление муниципальной услуги, многофункциональных центров, органов и организаций, участвующих в предоставлении муниципальной услуги, их почтовые адреса, официальные сайты в сети Интернет, информация о графиках работы, телефонных номерах и адресах электронной почты представлена в Приложении 1 к административному регламенту.

9. При общении с гражданами муниципальные служащие администрации Рузского муниципального района и сотрудники многофункциональных центров обязаны корректно и внимательно относиться к гражданам, не унижая их чести и достоинства. Информирование о порядке предоставления муниципальной услуги необходимо осуществлять с использованием официально-делового стиля речи.

II. Стандарт предоставления муниципальной услуги

Наименование муниципальной услуги

10. Муниципальная услуга по оформлению разрешения на строительство.

Наименование органа, предоставляющего муниципальную услугу

11. Предоставление муниципальной услуги осуществляется администрацией Рузского муниципального района

12. Администрация Рузского муниципального района организует предоставление муниципальной услуги по принципу «одного окна», в том числе на базе многофункциональных центров.

13. В предоставлении муниципальной услуги участвуют:

— Управление Федеральной службы государственной регистрации, кадастра и картографии по Московской области;

— Филиал Федерального государственного бюджетного учреждения «Федеральная кадастровая палата Федеральной службы государственной регистрации, кадастра и картографии» по Московской области.

— Отдел архитектуры администрации Рузского муниципального района, уполномоченный на выдачу разрешения на отклонение от предельных параметров разрешенного строительства, реконструкции;

— Главное управление строительного надзора Московской области

В целях получения информации и документов, необходимых для предоставления муниципальной услуги, осуществляется межведомственное взаимодействие с:

Управлением Федеральной службы государственной регистрации, кадастра и картографии по Московской области;

Филиалом Федерального государственного бюджетного учреждения «Федеральная кадастровая палата Федеральной службы государственной регистрации, кадастра и картографии» по Московской области.

Главным управлением строительного надзора Московской области

14. Органы, предоставляющие услугу по оформлению разрешения на строительство, многофункциональные центры, на базе которых организовано предоставление муниципальной услуги, не вправе требовать от заявителя осуществления действий, в том числе согласований, необходимых для получения муниципальной услуги и связанных с обращением в иные государственные органы (органы местного самоуправления) и организации, за исключением получения услуг, включенных в перечень услуг, которые являются необходимыми и обязательными для предоставления муниципальных услуг, утвержденный «Перечнем муниципальных услуг, предоставляемых администрацией Рузского муниципального района М.О», а так же муниципальными учреждениями и другими организациями, предоставление которых организуется по принципу «одно окно», в том числе на базе МФЦ.

Результат предоставления муниципальной услуги

15. Результатами предоставления муниципальной услуги являются:

- а) разрешение администрации Рузского муниципального района на строительство;
- б) решение администрации Рузского муниципального района о внесении изменения в разрешение на строительство;
- в) решение администрации Рузского муниципального района о продлении срока действия разрешения на строительство;
- г) уведомление об отказе в выдаче разрешения на строительство, продлении срока действия разрешения на строительство или внесении изменений в разрешение на строительство.

16. Разрешение на строительство оформляется в соответствии с приказом Минстроя России от 19 февраля 2015 г. № 117/пр «Об утверждении формы разрешения на строительство и формы разрешения на ввод объекта в эксплуатацию».

Срок регистрации запроса заявителя

17. Запрос заявителя о предоставлении муниципальной услуги регистрируется в администрации Рузского муниципального района в срок не позднее 1 рабочего дня, следующего за днем поступления в администрацию Рузского муниципального района.

18. Регистрация запроса заявителя о предоставлении муниципальной услуги, переданного на бумажном носителе из многофункционального центра в администрацию Рузского муниципального района, осуществляется в срок не позднее 1 рабочего дня, следующего за днем поступления в администрацию Рузского муниципального района

19. Регистрация запроса заявителя о предоставлении муниципальной услуги, направленного в форме электронного документа посредством Единого портала государственных и муниципальных услуг, Портала государственных и муниципальных услуг Московской области, осуществляется в срок не позднее 1 рабочего дня, следующего за днем поступления в администрацию Рузского муниципального района.

Срок предоставления муниципальной услуги

20. Срок предоставления муниципальной услуги не превышает **10 календарных дней** с даты регистрации запроса заявителя о предоставлении муниципальной услуги в администрации Рузского муниципального района

21. Срок предоставления муниципальной услуги, запрос на получение которой передан заявителем через многофункциональный центр, исчисляется со дня регистрации запроса на получение муниципальной услуги в администрации Рузского муниципального района.

22. Срок предоставления муниципальной услуги исчисляется без учета сроков приостановления предоставления муниципальной услуги, передачи запроса о предоставлении муниципальной услуги и документов из многофункционального центра в администрацию Рузского муниципального района, передачи результата предоставления муниципальной услуги из администрации Рузского муниципального района в многофункциональный центр, срока выдачи результата заявителю.

23. Срок приостановления предоставления муниципальной услуги, осуществленного на основаниях, предусмотренными нормативными правовыми актами, не предусмотрен.

24. Сроки передачи запроса о предоставлении муниципальной услуги и прилагаемых документов из многофункционального центра в администрацию Рузского муниципального района, а также передачи результата муниципальной услуги из администрации Рузского муниципального района в многофункциональный центр устанавливаются соглашением о взаимодействии между администрацией Рузского муниципального района и многофункциональным центром.

25. Выдача (направление) результата предоставления муниципальной услуги осуществляется в срок, не превышающий 1 календарного дня.

Правовые основания предоставления муниципальной услуги

26. Предоставление муниципальной услуги осуществляется в соответствии с:

– Конституцией Российской Федерации, принятой всенародным голосованием 12.12.1993 // «Российская газета», 25.12.1993, №237;

– Градостроительным кодексом Российской Федерации от 29.12.2004 №190-ФЗ // «Российская газета», №290, 30.12.2004;

– Федеральным законом от 29.12.2004 №191-ФЗ «О введении в действие Градостроительного кодекса Российской Федерации» // «Российская газета», №290, 30.12.2004;

– Федеральным законом от 06.10.2003 № 131-ФЗ «Об общих принципах организации местного самоуправления в Российской Федерации» // «Собрание

законодательства Российской Федерации», 06.10.2003, № 40, ст. 38224;

– Федеральным законом от 27.07.2010 №210-ФЗ «Об организации предоставления государственных и муниципальных услуг» // «Российская газета», №168, 30.07.2010;

– постановлением Правительства Российской Федерации от 24.11.2005 №698 «О форме разрешения на строительство и форме разрешения на ввод объекта в эксплуатацию» // «Собрание законодательства РФ», 28.11.2005, №48, ст. 5047;

– постановлением Правительства Московской области от 25.04.2011 №365/15 26.02.2013 «Об утверждении Порядка разработки и утверждения административных регламентов исполнения государственных функций и административных регламентов предоставления государственных услуг центральными исполнительными органами государственной власти Московской области, государственными органами Московской области» // «Ежедневные Новости. Подмосковье», №77, 05.05.2011;

– постановлением Правительства Московской области от 27.09.2013 №777/42 «Об организации предоставления государственных услуг исполнительных органов государственной власти Московской области на базе многофункциональных центров предоставления государственных и муниципальных услуг, а также об утверждении Перечня государственных услуг исполнительных органов государственной власти Московской области, предоставление которых организуется по принципу «одного окна», в том числе на базе многофункциональных центров предоставления государственных и муниципальных услуг, и Рекомендуемого перечня муниципальных услуг, предоставляемых органами местного самоуправления муниципальных образований Московской области, а также услуг, оказываемых муниципальными учреждениями и другими организациями, предоставление которых организуется по принципу «одного окна», в том числе на базе многофункциональных центров предоставления государственных и муниципальных услуг», «Ежедневные Новости. Подмосковье», №199, 24.10.2013;

Исчерпывающий перечень документов, необходимых, в соответствии с нормативными правовыми актами Российской Федерации, нормативными правовыми актами Московской области и муниципальными правовыми актами, для предоставления муниципальной услуги, услуг, необходимых и обязательных для ее

предоставления, способы их получения заявителями, в том числе в электронной форме, и порядок их предоставления

27. При обращении за получением муниципальной услуги заявитель представляет:

- заявление (образец представлен в Приложении 3);
- копии документов, удостоверяющих личность заявителя - физического лица;
- копия документа, удостоверяющего права (полномочия) представителя физического лица, если с заявлением обращается представитель заявителя;

— материалы, содержащиеся в проектной документации:

а) схема планировочной организации земельного участка, выполненная в соответствии с градостроительным планом земельного участка, с обозначением места размещения объекта капитального строительства, подъездов и проходов к нему, границ зон действия публичных сервитутов, объектов археологического наследия;

б) схемы, отображающие архитектурные решения;

д) сведения об инженерном оборудовании, сводный план сетей инженерно-технического обеспечения с обозначением мест подключения (технологического присоединения) проектируемого объекта капитального строительства к сетям инженерно-технического обеспечения;

— согласие всех правообладателей объекта капитального строительства в случае реконструкции такого объекта;

К заявлению о выдаче разрешения на строительство объекта индивидуального жилищного строительства заявитель прилагает следующие документы:

— копии документов, удостоверяющих личность заявителя - физического лица;

— копия документа, удостоверяющего права (полномочия) представителя физического лица, если с заявлением обращается представитель заявителя;

— схема планировочной организации земельного участка с обозначением места размещения объекта индивидуального жилищного строительства.

Для внесения изменений в разрешение на строительство и/или продление срока действия разрешения на строительство заявитель представляет заявление по форме согласно Приложению 3 к административному регламенту.

— копии документов, удостоверяющих личность заявителя - физического лица;

— копия документа, удостоверяющего права (полномочия) представителя физического лица, если с заявлением обращается представитель заявителя;

В состав документов, необходимых для принятия решения о выдаче разрешения на строительство, включаются документы, указанные в пункте 27 административного регламента, а также:

в случае строительства объектов капитального строительства:

— правоустанавливающие документы на земельный участок;

— градостроительный план земельного участка

— разрешение на отклонение от предельных параметров разрешенного строительства, реконструкции (в случае, если застройщику было предоставлено такое разрешение в соответствии со статьей 40 Градостроительного кодекса Российской Федерации).

В случае строительства объекта индивидуального жилищного строительства:

— правоустанавливающие документы на земельный участок;

— градостроительный план земельного участка.

28. В бумажном виде форма заявления может быть получена заявителем непосредственно в администрации Рузского муниципального района или многофункциональном центре.

29. Форма заявления доступна для копирования и заполнения в электронном виде на Едином портале государственных и муниципальных услуг и Портале государственных и муниципальных услуг Московской области, на официальном сайте администрации Рузского муниципального района в сети Интернет www.ruzareg.ru, а также по обращению заявителя может быть выслана на адрес его электронной почты.

30. При подаче заявления и прилагаемых к нему документов в администрацию Рузского муниципального района, МФЦ заявитель предъявляет оригиналы документов для сверки.

Исчерпывающий перечень документов, необходимых в соответствии с нормативными правовыми актами для предоставления муниципальной услуги, которые находятся в распоряжении государственных органов, органов местного самоуправления и иных органов и подведомственных им организациях, участвующих в предоставлении муниципальных услуг, и

которые заявитель вправе представить по собственной инициативе, а также способы их получения заявителями, в том числе в электронной форме, порядок их представления

31. Заявитель вправе представить по собственной инициативе следующие документы:

- правоустанавливающие документы на земельный участок;
- градостроительный план земельного участка или в случае выдачи разрешения на строительство линейного объекта реквизиты проекта планировки территории и проекта межевания территории;
- разрешение на отклонение от предельных параметров разрешенного строительства, реконструкции (в случае, если застройщику было предоставлено такое разрешение в соответствии со статьей 40 Градостроительного кодекса Российской Федерации);

Заявитель вправе представить указанные документы в администрацию Рузского муниципального района, МФЦ по собственной инициативе.

32. Непредставление заявителем указанных документов не является основанием для отказа заявителю в предоставлении муниципальной услуги.

33. Администрация Рузского муниципального района и многофункциональные центры не вправе требовать от заявителя представления документов и информации или осуществления действий, представление или осуществление которых не предусмотрено нормативными правовыми актами, регулирующими отношения, возникающие в связи с предоставлением муниципальной услуги.

34. Администрации Рузского муниципального района и многофункциональные центры не вправе требовать от заявителя также представления документов и информации, в том числе об оплате государственной пошлины, взимаемой за предоставление муниципальной услуги, которые находятся в распоряжении органов, предоставляющих государственные или муниципальные услуги, либо подведомственных органам государственной власти или органам местного самоуправления организаций, участвующих в предоставлении муниципальной услуги, в соответствии с нормативными правовыми актами Российской Федерации, нормативными правовыми актами Московской области, муниципальными правовыми актами.

Исчерпывающий перечень оснований для отказа в приеме документов, необходимых для предоставления муниципальной услуги

35. Оснований для отказа в приеме документов, необходимых для предоставления муниципальной услуги, законодательством не предусмотрено.

Исчерпывающий перечень оснований для приостановления или отказа в предоставлении муниципальной услуги

36. Основаниями для отказа в предоставлении муниципальной услуги являются:

1) выявление в запросе на предоставление муниципальной услуги или в представленных документах недостоверной, искаженной или неполной информации, в том числе представление заявителем документов, срок действительности которых на момент поступления в администрации Рузского муниципального района в соответствии с действующим законодательством истек;

2) подача заявления и документов лицом, не входящим в перечень лиц, установленный законодательством и пунктом 3 настоящего административного регламента;

3) непредставление заявителем одного или более документов, указанных в пункте 27 настоящего административного регламента;

4) текст в запросе на предоставление муниципальной услуги не поддается прочтению либо отсутствует.

В случае выдачи разрешения на строительство при отсутствии документов, предусмотренных статьей 27 административного регламента, или несоответствии представленных документов требованиям градостроительного плана земельного участка или в случае выдачи разрешения на строительство линейного объекта требованиям проекта планировки территории и проекта межевания территории, а также требованиям, установленным в разрешении на отклонение от предельных параметров разрешенного строительства.

В случае продления срока действия разрешения на строительство если строительство объекта капитального строительства не начаты до истечения срока подачи такого заявления на продление срока действия разрешения на строительство.

В случае внесения изменений в разрешение на строительство:

— отсутствие в уведомлении о переходе прав на земельный участок, права пользования недрами, об образовании земельного участка реквизитов документов, предусмотренных Градостроительным кодексом Российской Федерации, или отсутствие правоустанавливающего документа на земельный участок в случае, указанном в части 21.13 статьи 55 Градостроительного кодекса Российской Федерации;

— недостоверность сведений, указанных в уведомлении о переходе прав

на земельный участок, права пользования недрами, об образовании земельного участка;

— несоответствие планируемого размещения объекта капитального строительства требованиям градостроительного плана земельного участка.

37. Письменное решение об отказе в предоставлении муниципальной услуги подписывается Первым заместителем руководителя администрации Рузского муниципального района и выдается заявителю с указанием причин отказа.

По требованию заявителя, решение об отказе в предоставлении муниципальной услуги предоставляется в электронной форме или может выдаваться лично или направляться по почте в письменной форме либо выдается через многофункциональный центр.

38. Основания для приостановления предоставления муниципальной услуги не предусмотрены действующим законодательством.

Перечень услуг, необходимых и обязательных для предоставления муниципальной услуги, в том числе сведения о документах выдаваемых организациями, участвующими в предоставлении муниципальной услуги

39. Для получения муниципальной услуги заявителю необходимо получить следующие необходимые и обязательные услуги:

— оформление схемы планировочной организации земельного участка с обозначением места размещения объекта индивидуального жилищного строительства;

— получение разрешения на отклонение от предельных параметров разрешенного строительства, реконструкции;

— оформление градостроительного плана земельного участка;

— разработка проектной документации.

Методики расчета и размеры платы за оказание необходимых и обязательных услуг устанавливаются организациями, предоставляющими необходимые и обязательные услуги, самостоятельно в соответствии с требованиями действующего законодательства.

Порядок, размер и основания взимания государственной пошлины или иной платы за предоставление муниципальной услуги

40. Предоставление муниципальной услуги в администрации Рузского муниципального района осуществляется бесплатно.

Порядок, размер и основания взимания платы за предоставление услуг, необходимых и обязательных для предоставления муниципальной услуги

41. Методика расчета и предельные размеры платы за предоставление необходимых и обязательных услуг, необходимых для предоставления муниципальной услуги, не установлены.

Максимальный срок ожидания в очереди при подаче запроса о предоставлении муниципальной услуги, услуги организации, участвующей в предоставлении муниципальной услуги, и при получении результата предоставления таких услуг

42. Максимальное время ожидания в очереди при личной подаче заявления о предоставлении муниципальной услуги составляет не более 15 минут.

43. Предельная продолжительность ожидания в очереди при получении результата предоставления муниципальной услуги не превышает 15 минут.

Требования к помещениям, в которых предоставляется муниципальная услуга, услуги организации, участвующей в предоставлении муниципальной услуги, к местам ожидания и приема заявителей, размещению и оформлению визуальной, текстовой и мультимедийной информации о порядке предоставления муниципальной услуги

44. Предоставление муниципальных услуг осуществляется в специально выделенных для этих целей помещениях администрации Рузского муниципального района и многофункциональных центров.

45. Для заявителей должно быть обеспечено удобство с точки зрения пешеходной доступности от остановок общественного транспорта. Путь от остановок общественного транспорта до помещений приема и выдачи документов должен быть оборудован соответствующими информационными указателями.

46. В случае если имеется возможность организации стоянки (парковки) возле здания (строения), в котором размещено помещение приема и выдачи документов, организовывается стоянка (парковка) для личного автомобильного транспорта заявителей. За пользование стоянкой (парковкой) с заявителей плата не взимается.

47. Для парковки специальных автотранспортных средств инвалидов на каждой стоянке выделяется не менее 10% мест (но не менее одного места), которые не должны занимать иные транспортные средства.

48. Вход в помещение приема и выдачи документов должен обеспечивать свободный доступ заявителей, быть оборудован удобной лестницей с поручнями, широкими проходами, а также пандусами для передвижения кресел-колясок.

49. На здании рядом с входом должна быть размещена информационная табличка (вывеска), содержащая следующую информацию:

- наименование органа;
- место нахождения и юридический адрес;
- режим работы;
- номера телефонов для справок;
- адрес официального сайта.

50. Фасад здания должен быть оборудован осветительными приборами, позволяющими посетителям ознакомиться с информационными табличками.

51. Помещения приема и выдачи документов должны предусматривать места для ожидания, информирования и приема заявителей. В местах для информирования должен быть обеспечен доступ граждан для ознакомления с информацией не только в часы приема заявлений, но и в рабочее время, когда прием заявителей не ведется.

52. В помещении приема и выдачи документов организуется работа справочных окон, в количестве, обеспечивающем потребности граждан.

53. Характеристики помещений приема и выдачи документов в части объемно-планировочных и конструктивных решений, освещения, пожарной безопасности, инженерного оборудования должны соответствовать требованиям нормативных документов, действующих на территории Российской Федерации.

54. Помещения приема выдачи документов оборудуются стендами (стойками), содержащими информацию о порядке предоставления муниципальных услуг.

55. Помещение приема и выдачи документов может быть оборудовано информационным табло, предоставляющим информацию о порядке предоставления муниципальной услуги (включая трансляцию видеороликов, разъясняющих порядок предоставления муниципальных услуг), а также регулирующим поток «электронной очереди». Информация на табло может выводиться в виде бегущей строки.

56. Информационное табло размещается рядом со входом в помещение таким образом, чтобы обеспечить видимость максимально возможному количеству заинтересованных лиц.

57. В местах для ожидания устанавливаются стулья (кресельные секции, кресла) для заявителей.

В помещении приема и выдачи документов выделяется место для оформления документов, предусматривающее столы (стойки) с бланками заявлений и канцелярскими принадлежностями.

В помещениях приема и выдачи документов могут быть размещены платежные терминалы, мини-офисы кредитных учреждений по приему платы за предоставление муниципальных услуг.

58. Информация о фамилии, имени, отчестве и должности сотрудника администрации Рузского муниципального района и многофункционального центра, должна быть размещена на личной информационной табличке и на рабочем месте специалиста.

59. Для заявителя, находящегося на приеме, должно быть предусмотрено место для раскладки документов.

60. Прием комплекта документов, необходимых для осуществления разрешения на строительство, и выдача документов, при наличии возможности, должны осуществляться в разных окнах (кабинетах).

61. В помещениях приема и выдачи документов размещается абонентский ящик, а также стенд по антикоррупционной тематике. Кроме того, в помещениях приема и выдачи документов могут распространяться иные материалы (брошюры, сборники) по антикоррупционной тематике.

Показатели доступности и качества муниципальных услуг (возможность получения информации о ходе предоставления муниципальной услуги, возможность получения услуги в электронной форме или в многофункциональных центрах)

62. Показателями доступности и качества муниципальной услуги являются:

достоверность предоставляемой гражданам информации;

полнота информирования граждан;

наглядность форм предоставляемой информации об административных процедурах;

удобство и доступность получения информации заявителями о порядке предоставления муниципальной услуги;

соблюдение сроков исполнения отдельных административных процедур и предоставления муниципальной услуги в целом;

соблюдений требований стандарта предоставления муниципальной

услуги;

отсутствие жалоб на решения, действия (бездействие) должностных лиц администрации Рузского муниципального района и муниципальных служащих в ходе предоставления муниципальной услуги;

полнота и актуальность информации о порядке предоставления муниципальной услуги.

63. Заявителям предоставляется возможность получения информации о ходе предоставления муниципальной услуги и возможность получения муниципальной услуги в электронной форме с использованием Портала государственных и муниципальных услуг Московской области, Единого портала государственных и муниципальных услуг и по принципу «одного окна» на базе многофункциональных центров.

64. При получении муниципальной услуги заявитель осуществляет не более 2 взаимодействий с должностными лицами.

65. Продолжительность ожидания в очереди при обращении заявителя в администрацию Рузского муниципального района для получения муниципальной услуги не может превышать 15 минут.

Иные требования, в том числе учитывающие особенности организации предоставления муниципальной услуги по принципу «одного окна» на базе многофункциональных центров и в электронной форме

66. Заявителю предоставляется возможность получения муниципальной услуги по принципу «одного окна», в соответствии с которым предоставление муниципальной услуги осуществляется после однократного обращения заявителя с соответствующим запросом, а взаимодействие с администрацией Рузского муниципального района осуществляется многофункциональным центром без участия заявителя в соответствии с нормативными правовыми актами и соглашением о взаимодействии между администрацией Рузского муниципального района и многофункциональным центром, заключенным в установленном порядке.

67. Организация предоставления муниципальной услуги на базе многофункционального центра осуществляется в соответствии с соглашением о взаимодействии между администрацией Рузского муниципального района и многофункциональным центром, заключенным в установленном порядке.

68. Муниципальная услуга предоставляется в многофункциональных центрах с учетом принципа экстерриториальности, в соответствии с которым заявитель вправе выбрать для обращения за получением муниципальной услуги

любой многофункциональный центр, расположенный на территории Рузского муниципального района

69. При предоставлении муниципальной услуги универсальными специалистами многофункциональных центров исполняются следующие административные процедуры:

1) прием заявления и документов, необходимых для предоставления муниципальной услуги;

2) формирование и направление межведомственных запросов в органы (организации), участвующие в предоставлении муниципальной услуги;

3) выдача документа, являющегося результатом предоставления муниципальной услуги.

Административные процедуры по приему заявления и документов, необходимых для предоставления муниципальной услуги, а также выдаче документа, являющегося результатом предоставления муниципальной услуги, осуществляются универсальными специалистами многофункциональных центров по принципу экстерриториальности.

70. Заявители имеют возможность получения муниципальной услуги в электронной форме с использованием Единого портала государственных и муниципальных услуг и Портала государственных и муниципальных услуг Московской области в части:

1) получения информации о порядке предоставления муниципальной услуги;

2) ознакомления с формами заявлений и иных документов, необходимых для получения муниципальной услуги, обеспечения доступа к ним для копирования и заполнения в электронном виде;

3) направления запроса и документов, необходимых для предоставления муниципальной услуги;

4) осуществления мониторинга хода предоставления муниципальной услуги;

5) получения результата предоставления муниципальной услуги в соответствии с действующим законодательством.

71. При направлении запроса о предоставлении муниципальной услуги в электронной форме заявитель формирует заявление на предоставление муниципальной услуги в форме электронного документа и подписывает его электронной подписью в соответствии с требованиями Федерального закона № 63-ФЗ и требованиями Федерального закона № 210-ФЗ.

72. При направлении запроса о предоставлении муниципальной услуги в электронной форме заявитель вправе приложить к заявлению о предоставлении муниципальной услуги документы, указанные в пунктах 27 и 31 административного регламента, которые формируются и направляются в виде отдельных файлов в соответствии с требованиями законодательства.

73. При направлении заявления и прилагаемых к нему документов в электронной форме представителем заявителя, действующим на основании доверенности, доверенность должна быть представлена в форме электронного документа, подписанного электронной подписью уполномоченного лица, выдавшего (подписавшего) доверенность.

74. В течение 5 дней с даты направления запроса о предоставлении муниципальной услуги в электронной форме заявитель предоставляет в администрацию Рузского муниципального района документы, представленные в пункте 27 административного регламента (в случае, если запрос и документы в электронной форме не составлены с использованием электронной подписи в соответствии с действующим законодательством). Заявитель также вправе представить по собственной инициативе документы, указанные в пункте 31 административного регламента.

75. Для обработки персональных данных при регистрации субъекта персональных данных на Едином портале государственных и муниципальных услуг и на Портале государственных и муниципальных услуг Московской области получение согласия заявителя в соответствии с требованиями статьи 6 Федерального закона №152-ФЗ не требуется.

76. Заявителям предоставляется возможность для предварительной записи на подачу заявления и документов, необходимых для предоставления муниципальной услуги. Предварительная запись может осуществляться следующими способами по выбору заявителя:

при личном обращении заявителя в администрацию Рузского муниципального района, его территориальный отдел или многофункциональный центр;

по телефону администрации Рузского муниципального района или многофункционального центра;

через официальный сайт администрации Рузского муниципального района или многофункционального центра.

77. При предварительной записи заявитель сообщает следующие данные:
для физического лица: фамилию, имя, отчество (последнее при наличии);
контактный номер телефона;
адрес электронной почты (при наличии);

желаемые дату и время представления документов.

78. Предварительная запись осуществляется путем внесения указанных сведений в книгу записи заявителей, которая ведется на бумажных и/или электронных носителях.

79. Заявителю сообщаются дата и время приема документов, окно (кабинет) приема документов, в которые следует обратиться. При личном обращении заявителю выдается талон-подтверждение. Заявитель, записавшийся на прием через официальный сайт администрации Рузского муниципального района или многофункционального центра, может распечатать аналог талона-подтверждения.

Запись заявителей на определенную дату заканчивается за сутки до наступления этой даты.

80. При осуществлении предварительной записи заявитель в обязательном порядке информируется о том, что предварительная запись аннулируется в случае его не явки по истечении 15 минут с назначенного времени приема.

Заявителям, записавшимся на прием через официальный сайт администрации Рузского муниципального района или многофункционального центра, за день до приема отправляется напоминание на указанный адрес электронной почты о дате, времени и месте приема, а также информация об аннулировании предварительной записи в случае не явки по истечении 15 минут с назначенного времени приема.

81. Заявитель в любое время вправе отказаться от предварительной записи.

82. В отсутствие заявителей, обратившихся по предварительной записи, осуществляется прием заявителей, обратившихся в порядке очереди.

83. График приема (приемное время) заявителей по предварительной записи устанавливается руководителем администрации Рузского муниципального района или многофункционального центра в зависимости от интенсивности обращений.

III. Состав, последовательность и сроки выполнения административных процедур (действий), требования к порядку их выполнения, в том числе особенности выполнения административных процедур (действий) в электронной форме и многофункциональных центрах

84. Предоставление муниципальной услуги включает в себя следующие административные процедуры:

- 1) прием заявления и документов, необходимых для предоставления

муниципальной услуги;

2) регистрация заявления и документов, необходимых для предоставления муниципальной услуги;

3) обработка и предварительное рассмотрение заявления и представленных документов;

4) формирование и направление межведомственных запросов в органы (организации), участвующие в предоставлении муниципальной услуги;

5) принятие решения о предоставлении (об отказе предоставлении) муниципальной услуги;

6) выдача документа, являющегося результатом предоставления муниципальной услуги.

Блок-схема предоставления муниципальной услуги

85. Блок-схема последовательности действий при предоставлении муниципальной услуги представлена в Приложении 2 к административному регламенту.

Прием заявления и документов, необходимых для предоставления муниципальной услуги

86. Основанием для начала осуществления административной процедуры по приему заявления и документов, необходимых для предоставления муниципальной услуги, является поступление в администрацию Рузского муниципального района или многофункциональный центр заявления о предоставлении муниципальной услуги и прилагаемых к нему документов, представленных заявителем:

а) в администрацию Рузского муниципального района

 посредством личного обращения заявителя;

 посредством почтового отправления;

 посредством технических средств Единого портала государственных и муниципальных услуг или Портала государственных и муниципальных услуг Московской области;

б) в многофункциональный центр посредством личного обращения заявителя.

87. Прием заявления и документов, необходимых для предоставления муниципальной услуги, осуществляют сотрудники администрации Рузского муниципального района или сотрудники многофункционального центра.

88. Прием заявления и документов, необходимых для предоставления муниципальной услуги осуществляется в многофункциональных центрах в соответствии с соглашениями о взаимодействии между администрацией Рузского муниципального района и многофункциональными центрами, заключенными в установленном порядке, если исполнение данной процедуры предусмотрено заключенными соглашениями.

89. При поступлении заявления и прилагаемых к нему документов посредством личного обращения заявителя в администрацию Рузского муниципального района или многофункциональный центр, специалист, ответственный за прием документов, осуществляет следующую последовательность действий:

- 1) устанавливает предмет обращения;
- 2) устанавливает соответствие личности заявителя документу, удостоверяющему личность (в случае, если заявителем является физическое лицо);
- 3) проверяет наличие документа, удостоверяющего права (полномочия) представителя физического или юридического лица (в случае, если с заявлением обращается представитель заявителя);
- 4) осуществляет сверку копий представленных документов с их оригиналами;
- 5) проверяет заявление и комплектность прилагаемых к нему документов на соответствие перечню документов, предусмотренных пунктом 25 административного регламента.
- 6) проверяет заявление и прилагаемые к нему документы на наличие подчисток, приписок, зачеркнутых слов и иных неоговоренных исправлений, серьезных повреждений, не позволяющих однозначно истолковать их содержание;
- 7) осуществляет прием заявления и документов по описи, которая содержит полный перечень документов, представленных заявителем, а при наличии выявленных недостатков - их описание;
- 8) вручает копию описи заявителю.

90. Специалист многофункционального центра, ответственный за прием документов, в дополнение к действиям, указанным в пункте 89 административного регламента, осуществляет следующие действия:

- 1) проверяет комплектность представленных заявителем документов по перечню документов, предусмотренных пунктом 27 административного регламента;

2) формирует перечень документов, не представленных заявителем и сведения из которых подлежат получению посредством межведомственного информационного взаимодействия;

3) направляет специалисту многофункционального центра, ответственному за осуществление межведомственного информационного взаимодействия, сформированный перечень документов, не представленных заявителем и сведения из которых подлежат получению посредством межведомственного информационного взаимодействия;

4) при наличии всех документов и сведений, предусмотренных пунктом 27 административного регламента передаёт заявление и прилагаемые к нему документы специалисту многофункционального центра, ответственному за организацию направления заявления и прилагаемых к нему документов в администрацию Рузского муниципального района

Сотрудник многофункционального центра, ответственный за организацию направления заявления и прилагаемых к нему документов в администрацию Рузского муниципального района, организует передачу заявления и документов, представленных заявителем, в администрацию Рузского муниципального района в соответствии с заключенным соглашением о взаимодействии и порядком делопроизводства многофункциональных центрах.

91. Максимальное время приема заявления и прилагаемых к нему документов при личном обращении заявителя не превышает **15** минут.

92. При отсутствии у заявителя, обратившегося лично, заполненного заявления или не правильном его заполнении, специалист администрации Рузского муниципального района или многофункционального центра, ответственный за прием документов, консультирует заявителя по вопросам заполнения заявления.

93. При поступлении заявления и прилагаемых к нему документов в администрацию Рузского муниципального района посредством почтового отправления специалист администрации Рузского муниципального района, ответственный за прием заявлений и документов, осуществляет действия согласно пункту 89 административного регламента, кроме действий, предусмотренных подпунктами 2, 4 пункта 89 административного регламента.

Опись направляется заявителю заказным почтовым отправлением с уведомлением о вручении.

94. В случае поступления запроса о предоставлении муниципальной услуги и прилагаемых к нему документов (при наличии) в электронной форме посредством Единого портала государственных и муниципальных услуг или

Портала государственных и муниципальных услуг Московской области специалист администрации Рузского муниципального района, ответственный за прием документов, осуществляет следующую последовательность действий:

1) просматривает электронные образы запроса о предоставлении муниципальной услуги и прилагаемых к нему документов;

2) осуществляет контроль полученных электронных образов заявления и прилагаемых к нему документов на предмет целостности;

3) фиксирует дату получения заявления и прилагаемых к нему документов;

4) в случае если запрос на предоставление муниципальной услуги и документы, представленные в электронной форме, не заверены электронной подписью в соответствии с действующим законодательством направляет заявителю через личный кабинет уведомление о необходимости представить запрос о предоставлении муниципальной услуги и документы, подписанные электронной подписью, либо представить в администрацию Рузского муниципального района подлинники документов (копии, заверенные в установленном порядке), указанных в пункте 27 административного регламента, в срок, не превышающий 5 календарных дней с даты получения запроса о предоставлении муниципальной услуги и прилагаемых к нему документов (при наличии) в электронной форме;

5) в случае если запрос о предоставлении муниципальной услуги и документы в электронной форме подписаны электронной подписью в соответствии с действующим законодательством направляет заявителю через личный кабинет уведомление о получении запроса о предоставлении муниципальной услуги и прилагаемых к нему документов.

95. Максимальный срок осуществления административной процедуры не может превышать 1 рабочего дня с момента поступления заявления в администрацию Рузского муниципального района или многофункциональный центр.

96. Результатом исполнения административной процедуры по приему заявления и прилагаемых к нему документов, необходимых для предоставления муниципальной услуги, является:

1) в администрации Рузского муниципального района - передача заявления и прилагаемых к нему документов сотруднику администрации Рузского муниципального района, ответственному за регистрацию поступившего запроса на предоставление муниципальной услуги;

2) в многофункциональных центрах:

а) при отсутствии одного или более документов, предусмотренных пунктом 27 административного регламента, – передача перечня документов, не представленных заявителем и сведения из которых подлежат получению посредством межведомственного информационного взаимодействия, специалисту многофункционального центра, ответственному за осуществление межведомственного информационного взаимодействия;

б) при наличии всех документов, предусмотренных пунктом 27 административного регламента, – передача заявления и прилагаемых к нему документов в администрацию Рузского муниципального района.

97. Способом фиксации результата исполнения административной процедуры является опись принятых у заявителя документов или уведомление о принятии запроса о предоставлении муниципальной услуги и прилагаемых документов.

Регистрация заявления и документов, необходимых для предоставления муниципальной услуги

98. Основанием для начала осуществления административной процедуры является поступление специалисту администрации Рузского муниципального района, ответственному за регистрацию поступающих запросов на предоставление муниципальной услуги, заявления и прилагаемых к нему документов.

99. Специалист администрации Рузского муниципального района осуществляет регистрацию заявления и прилагаемых к нему документов в соответствии с порядком делопроизводства, установленным администрацией Рузского муниципального района, в том числе осуществляет внесение соответствующих сведений в журнал регистрации обращений о предоставлении муниципальной услуги и (или) в соответствующую информационную систему администрации Рузского муниципального района.

100. Регистрация заявления и прилагаемых к нему документов, полученных посредством личного обращения заявителя или почтового отправления, осуществляется в срок, не превышающий 1 рабочий день, с даты поступления заявления и прилагаемых к нему документов в администрацию Рузского муниципального района.

101. Регистрация заявления и прилагаемых к нему документов, полученных в электронной форме через Единый портал государственных и муниципальных услуг или Портал государственных и муниципальных услуг Московской области, осуществляется не позднее 1 рабочего дня, следующего за днем их поступления в администрацию Рузского муниципального района.

102. Регистрация заявления и прилагаемых к нему документов, полученных администрацией Рузского муниципального района из многофункционального центра, осуществляется не позднее 1 рабочего дня, следующего за днем их поступления в администрацию Рузского муниципального района.

103. После регистрации в администрации Рузского муниципального района заявление и прилагаемые к нему документы, направляются на рассмотрение специалисту администрации Рузского муниципального района, ответственному за подготовку документов по муниципальной услуге.

104. Максимальный срок осуществления административной процедуры не может превышать 2 рабочих дней.

105. Результатом исполнения административной процедуры по регистрации заявления и прилагаемых к нему документов, необходимых для предоставления муниципальной услуги, является передача заявления и прилагаемых к нему документов сотруднику администрации Рузского муниципального района, ответственному за предоставление муниципальной услуги.

106. При обращении заявителя за получением муниципальной услуги в электронной форме администрация Рузского муниципального района направляет на Единый портал государственных и муниципальных услуг или Портал государственных и муниципальных услуг Московской области посредством технических средств связи уведомление о завершении исполнения административной процедуры с указанием результата осуществления административной процедуры.

107. Способом фиксации исполнения административной процедуры является внесение соответствующих сведений в журнал регистрации обращений за предоставлением муниципальной услуги или в соответствующую информационную систему администрации Рузского муниципального района.

Обработка и предварительное рассмотрение заявления и представленных документов

108. Основанием для начала исполнения административной процедуры является поступление заявления и документов сотруднику администрации Рузского муниципального района, ответственному за предоставление муниципальной услуги.

109. Сотрудник администрации Рузского муниципального района, ответственный за предоставление муниципальной услуги, осуществляет следующие действия:

111. Результатом административной процедуры является:

1) передача сотруднику администрации Рузского муниципального района, ответственному за осуществление межведомственного информационного взаимодействия, сформированного перечня документов, не представленных заявителем и сведения из которых подлежат получению посредством межведомственного информационного взаимодействия;

2) передача сотруднику администрации Рузского муниципального района, ответственному за принятие решения о предоставлении муниципальной услуги, проекта решения об отказе в предоставлении муниципальной услуги;

3) переход к осуществлению административной процедуры принятия решения о предоставлении (об отказе в предоставлении) муниципальной услуги.

112. При обращении заявителя за получением муниципальной услуги в электронной форме администрации Рузского муниципального района направляет на Единый портал государственных и муниципальных услуг или Портал государственных и муниципальных услуг Московской области посредством технических средств связи уведомление о завершении исполнения административной процедуры с указанием результата осуществления административной процедуры.

113. Способом фиксации административной процедуры является один из следующих документов:

1) перечень документов, не представленных заявителем и сведения из которых подлежат получению посредством межведомственного информационного взаимодействия;

2) проект уведомления заявителя об отказе в предоставлении муниципальной услуги.

Формирование и направление межведомственных запросов в органы (организации), участвующие в предоставлении муниципальной услуги

114. Основанием для начала административной процедуры по формированию и направлению межведомственного запроса о предоставлении документов, необходимых для предоставления муниципальной услуги, является непредставление заявителем в администрацию Рузского муниципального района или многофункциональный центр документов и информации, которые могут быть получены в рамках межведомственного информационного взаимодействия.

115. Межведомственный запрос о предоставлении документов и информации осуществляется сотрудником администрации Рузского

муниципального района или многофункционального центра, ответственным за осуществление межведомственного информационного взаимодействия. Многофункциональный центр осуществляет формирование и направление межведомственных запросов только в случае обращения заявителя за получением муниципальной услуги через многофункциональный центр.

116. Формирование и направление межведомственных запросов о предоставлении документов, необходимых для предоставления муниципальной услуги, осуществляется многофункциональными центрами в соответствии с заключенными в установленном порядке соглашениями о взаимодействии, если исполнение данной процедуры предусмотрено заключенными соглашениями.

117. Межведомственный запрос формируется и направляется в форме электронного документа, подписанного электронной подписью и направляется по каналам системы межведомственного электронного взаимодействия (далее - СМЭВ).

При отсутствии технической возможности формирования и направления межведомственного запроса в форме электронного документа по каналам СМЭВ межведомственный запрос направляется на бумажном носителе по почте, по факсу с одновременным его направлением по почте или курьерской доставкой.

Межведомственный запрос о предоставлении документов и (или) информации, указанных в пункте 2 части 1 статьи 7 Федерального закона № 210-ФЗ, для предоставления муниципальной услуги с использованием межведомственного информационного взаимодействия в бумажном виде должен содержать следующие сведения, если дополнительные сведения не установлены законодательным актом Российской Федерации:

1) наименование органа или организации, направляющих межведомственный запрос;

2) наименование органа или организации, в адрес которых направляется межведомственный запрос;

3) наименование муниципальной услуги, для предоставления которой необходимо представление документа и (или) информации, а также, если имеется, номер (идентификатор) такой услуги в реестре муниципальных услуг;

4) указание на положения нормативного правового акта, которыми установлено представление документа и (или) информации, необходимых для предоставления муниципальной услуги, и указание на реквизиты данного нормативного правового акта;

5) сведения, необходимые для представления документа и (или) информации, установленные настоящим административным регламентом

предоставления муниципальной услуги, а также сведения, предусмотренные нормативными правовыми актами как необходимые для представления таких документа и (или) информации;

б) контактная информация для направления ответа на межведомственный запрос;

7) дата направления межведомственного запроса;

8) фамилия, имя, отчество и должность лица, подготовившего и направившего межведомственный запрос, а также номер служебного телефона и (или) адрес электронной почты данного лица для связи;

9) информация о факте получения согласия, предусмотренного частью 5 статьи 7 настоящего Федерального закона № 210-ФЗ (при направлении межведомственного запроса в случае, предусмотренном частью 5 статьи 7 настоящего Федерального закона № 210-ФЗ).

Направление межведомственного запроса допускается только в целях, связанных с предоставлением муниципальной услуги.

Максимальный срок формирования и направления запроса составляет 1 рабочий день.

118. При подготовке межведомственного запроса сотрудник администрации Рузского муниципального района или многофункционального центра, ответственный за осуществление межведомственного информационного взаимодействия, определяет государственные органы, органы местного самоуправления либо подведомственные государственным органам или органам местного самоуправления организации, в которых данные документы находятся.

119. Для предоставления муниципальной услуги администрация Рузского муниципального района или многофункциональный центр направляет межведомственные запросы в:

Управление Федеральной службы государственной регистрации, кадастра и картографии по Московской области;

Филиал Федерального государственного бюджетного учреждения «Федеральная кадастровая палата Федеральной службы государственной регистрации, кадастра и картографии» по Московской области;

Срок подготовки и направления ответа на межведомственный запрос о предоставлении документов и информации, необходимых для предоставления муниципальной услуги, с использованием межведомственного информационного взаимодействия не может превышать трех рабочих дней со

дня поступления межведомственного запроса в орган или организацию, предоставляющие документ и информацию.

Сотрудник администрации Рузского муниципального района или многофункционального центра, ответственный за осуществление межведомственного информационного взаимодействия, обязан принять необходимые меры по получению ответа на межведомственный запрос.

120. В случае направления запроса сотрудником администрации Рузского муниципального района ответ на межведомственный запрос направляется сотруднику, администрации Рузского муниципального района ответственному за предоставление муниципальной услуги, в течение одного рабочего дня с момента поступления ответа на межведомственный запрос.

121. В случае направления запроса сотрудником многофункционального центра ответ на межведомственный запрос направляется сотруднику многофункционального центра, ответственному за организацию направления заявления и прилагаемых к нему документов в администрацию Рузского муниципального района, в течение одного рабочего дня с момента поступления ответа на межведомственный запрос.

122. В случае не поступления ответа на межведомственный запрос в установленный срок в администрацию Рузского муниципального района или в многофункциональный центр принимаются меры, предусмотренные законодательством Российской Федерации.

123. В случае исполнения административной процедуры в многофункциональном центре сотрудник многофункционального центра, ответственный за организацию направления заявления и прилагаемых к нему документов в администрацию Рузского муниципального района, организует передачу заявления, документов, представленных заявителем, и сведений, полученных в рамках межведомственного информационного взаимодействия, в администрацию Рузского муниципального района в соответствии с заключенным соглашением о взаимодействии и порядком делопроизводства в многофункциональном центре.

124. Результатом административной процедуры является:

1) в многофункциональных центрах при наличии всех документов, предусмотренных пунктом 27 административного регламента – передача заявления и прилагаемых к нему документов в администрацию Рузского муниципального района;

2) в администрации Рузского муниципального района - получение в рамках межведомственного взаимодействия информации (документов), необходимой для предоставления муниципальной услуги заявителю.

125. При обращении заявителя за получением муниципальной услуги в электронной форме администрации Рузского муниципального района направляет на Единый портал государственных и муниципальных услуг или Портал государственных и муниципальных услуг Московской области посредством технических средств связи уведомление о завершении исполнения административной процедуры с указанием результата осуществления административной процедуры.

126. Способом фиксации результата административной процедуры является фиксация факта поступления документов и сведений, полученных в рамках межведомственного взаимодействия, необходимых для предоставления муниципальной услуги, в журнале регистрации поступления ответов в рамках межведомственного взаимодействия или внесение соответствующих сведений в информационную систему администрации Рузского муниципального района.

Принятие решения о предоставлении (об отказе предоставления) муниципальной услуги

127. Основанием для начала административной процедуры является сформированный специалистом администрации Рузского муниципального района, ответственным за подготовку документов по муниципальной услуге, пакет документов.

128. Специалист администрации Рузского муниципального района, ответственный за подготовку документов по муниципальной услуге, в течение 2 календарных дней с даты поступления к нему полного пакета документов, необходимых для предоставления муниципальной услуги, проверяет указанные документы на наличие оснований, указанных в пункте 36 административного регламента. При установлении отсутствия всех оснований, указанных в пункте 36 административного регламента, специалист администрации Рузского муниципального района, ответственный за подготовку документов по муниципальной услуге, в течение 3 календарных дней с даты установления таких оснований подготавливает проект документа, в соответствии с пунктом 16 административного регламента.

129. При установлении наличия хотя бы одного из оснований, указанных в пункте 36 административного регламента, специалист администрации Рузского муниципального района, ответственный за подготовку документов по муниципальной услуге, в течение 3 календарных дней с даты установления таких оснований подготавливает проект документа в соответствии с пунктом 15 административного регламента.

130. Специалист администрации Рузского муниципального района, ответственный за подготовку документов по муниципальной услуге, в течение 5 календарных дней с даты подготовки проекта соответствующего документа, являющегося результатом предоставления муниципальной услуги в соответствии с пунктом 15 административного регламента, направляет на подпись должностному лицу -Руководителю администрации Рузского муниципального района

131. Подписанный должностным лицом администрации Рузского муниципального района соответствующий документ, являющийся результатом предоставления муниципальной услуги в соответствии с пунктом 15 административного регламента, не позднее рабочего дня следующего за днем подписания передается на регистрацию специалисту администрации Рузского муниципального района, ответственному за прием и регистрацию документов.

132. Специалист администрации Рузского муниципального района, ответственный за прием и регистрацию документов, осуществляет регистрацию подписанного должностным лицом администрации Рузского муниципального района соответствующего документа, являющегося результатом предоставления муниципальной услуги в соответствии с пунктом 15 административного регламента, не позднее рабочего дня, следующего за днем его поступления на регистрацию в соответствии с порядком делопроизводства, установленным администрацией Рузского муниципального района, в том числе осуществляет внесение соответствующих сведений в журнал регистрации правовых актов и (или) в соответствующую информационную систему администрации Рузского муниципального района

133. Максимальный срок выполнения административной процедуры по принятию решения о предоставлении (об отказе предоставления) муниципальной услуги не может превышать 3 календарных дней со дня формирования специалистом администрации Рузского муниципального района, ответственным за подготовку документов по муниципальной услуге, пакета документов.

134. Критерием принятия решения о предоставлении (об отказе предоставления) муниципальной услуги является наличие или отсутствие оснований, указанных в пункте 36 административного регламента.

135. Результатом административной процедуры по принятию решения о предоставлении (об отказе предоставления) муниципальной услуги является наличие утвержденного соответствующего документ, являющегося результатом предоставления муниципальной услуги в соответствии с пунктом 15 административного регламента.

136. При обращении заявителя за получением муниципальной услуги в электронной форме администрация Рузского муниципального района направляет на Единый портал государственных и муниципальных услуг или Портал государственных и муниципальных услуг Московской области посредством технических средств связи уведомление о завершении исполнения административной процедуры с указанием результата осуществления административной процедуры.

137. Способом фиксации результата выполнения административной процедуры по принятию решения о предоставлении (об отказе предоставления) муниципальной услуги является внесение сведений об утвержденном соответствующем документе, являющегося результатом предоставления муниципальной услуги в соответствии с пунктом 15 административного регламента, в журнал регистрации правовых актов администрации Рузского муниципального района и (или) в соответствующую информационную систему администрации Рузского муниципального района.

Выдача документа, являющегося результатом предоставления муниципальной услуги

138. *Основанием* для начала административной процедуры является по выдаче (направлению) документа, являющегося результатом предоставления муниципальной услуги, является наличие утвержденного соответствующего документа, являющегося результатом предоставления муниципальной услуги в соответствии с пунктом 15 административного регламента.

139. Специалист администрации Рузского муниципального района, ответственный за прием и регистрацию документов, в день регистрации соответствующего документа, являющегося результатом предоставления муниципальной услуги в соответствии с пунктом 15 административного регламента, подготавливает и направляет заявителю сопроводительным письмом заверенную копию в объеме 1 экземпляра соответствующего документа, являющегося результатом предоставления муниципальной услуги в соответствии с пунктом 15 административного регламента.

140. Специалист администрации Рузского муниципального района, ответственный за прием и регистрацию документов, осуществляет регистрацию сопроводительного письма в соответствии с порядком делопроизводства, установленным администрацией Рузского муниципального района, в том числе осуществляет внесение соответствующих сведений в журнал регистрации исходящей корреспонденции и (или) в соответствующую информационную систему администрации Рузского муниципального района.

141. Максимальный срок выполнения административной процедуры по выдаче (направлению) документа, являющегося результатом предоставления муниципальной услуги, не превышает 1 календарного дня со дня утверждения соответствующего акта, являющегося результатом предоставления муниципальной услуги в соответствии с пунктом 15 административного регламента.

142. Результатом административной процедуры является направление (выдача) заявителю оригинала соответствующего документа, являющегося результатом предоставления муниципальной услуги в соответствии с пунктом 15 административного регламента, в объеме 2 экземпляров и сопроводительного письма к нему.

143. Способом фиксации результата выполнения административной процедуры по выдаче (направлению) документа, являющегося результатом предоставления муниципальной услуги, является внесение сведений о сопроводительном письме в журнал регистрации исходящей корреспонденции и (или) в информационную систему администрации Рузского муниципального района.

144. Выдача результата предоставления муниципальной услуги осуществляется *способом*, указанным заявителем при подаче заявления и необходимых документов на получение муниципальной услуги, в том числе:

при личном обращении в администрацию Рузского муниципального района;

при личном обращении в многофункциональный центр;

посредством почтового отправления на адрес заявителя, указанный в заявлении;

через личный кабинет на Едином портале государственных и муниципальных услуг или Портале государственных и муниципальных услуг Московской области.

145. В случае указания заявителем на получение результата в многофункциональном центре, администрация Рузского муниципального района направляет результат предоставления муниципальной услуги в многофункциональный центр в срок, установленный в соглашении, заключенным между администрацией Рузского муниципального района и многофункциональным центром.

146. Выдача документа, являющегося результатом предоставления муниципальной услуги, осуществляется многофункциональными центрами в соответствии с заключенными в установленном порядке соглашениями о

взаимодействии, если исполнение данной процедуры предусмотрено заключенными соглашениями.

147. При обращении заявителя за получением муниципальной услуги в электронной форме администрация Рузского муниципального района направляет на Единый портал государственных и муниципальных услуг или Портал государственных и муниципальных услуг Московской области посредством технических средств связи уведомление о завершении исполнения административной процедуры с указанием результата осуществления административной процедуры.

IV. Порядок и формы контроля за исполнением административного регламента предоставления муниципальной услуги

Порядок осуществления текущего контроля за соблюдением и исполнением ответственными должностными лицами положений административного регламента и иных нормативных правовых актов, устанавливающих требования к предоставлению муниципальной услуги

148. Текущий контроль за соблюдением и исполнением положений регламента и *иных* нормативных правовых актов, устанавливающих требования к *предоставлению муниципальной услуги, осуществляется должностными лицами, ответственными за организацию работы по предоставлению муниципальной услуги.*

149. *Текущий контроль осуществляется путем проведения ответственными должностными лицами структурных подразделений администрации Рузского муниципального района, ответственных за организацию работы по предоставлению муниципальной услуги, проверок соблюдения и исполнения положений регламента и иных нормативных правовых актов, устанавливающих требования к предоставлению муниципальной услуги.*

Порядок и периодичность осуществления плановых и внеплановых проверок полноты и качества предоставления муниципальной услуги

150. Контроль за полнотой и качеством предоставления муниципальной услуги осуществляется в формах:

- 1) проведения плановых проверок;

2) рассмотрения жалоб на действия (бездействие) должностных лиц администрации Рузского муниципального района, ответственных за предоставление муниципальной услуги.

151. В целях осуществления контроля за полнотой и качеством предоставления муниципальной услуги проводятся плановые и внеплановые проверки. Порядок и периодичность осуществления плановых проверок устанавливается планом работы администрации Рузского муниципального района. При проверке могут рассматриваться все вопросы, связанные с предоставлением муниципальной услуги (комплексные проверки), или отдельный вопрос, связанный с предоставлением муниципальной услуги (тематические проверки). Проверка также может проводиться по конкретной жалобе заявителя.

152. Внеплановые проверки проводятся в связи с проверкой устранения ранее выявленных нарушений административного регламента, а также в случае получения жалоб заявителей на действия (бездействие) должностных лиц администрации Рузского муниципального района, ответственного за предоставление муниципальной услуги.

153. Результаты проверки оформляются в виде акта проверки, в котором указываются выявленные недостатки и предложения по их устранению.

Ответственность муниципальных служащих органов местного самоуправления и иных должностных лиц за решения и действия (бездействие), принимаемые (осуществляемые) в ходе предоставления муниципальной услуги

154. По результатам проведенных проверок, в случае выявления нарушений соблюдения положений регламента, виновные должностные лица администрации Рузского муниципального района несут персональную ответственность за решения и действия (бездействие), принимаемые в ходе предоставления муниципальной услуги.

155. Персональная ответственность должностных лиц администрации Рузского муниципального района закрепляется в должностных регламентах в соответствии с требованиями законодательства Российской Федерации и законодательства Московской области.

Положения, характеризующие требования к порядку и формам контроля за предоставлением муниципальной услуги, в том числе со стороны граждан, их объединений и организаций.

156. *Контроль за предоставлением муниципальной услуги, в том числе со стороны граждан, их объединений и организаций, осуществляется посредством публикации сведений о деятельности администрации Рузского муниципального района, получения гражданами, их объединениями и организациями актуальной, полной и достоверной информации о порядке предоставления муниципальной услуги и обеспечения возможности досудебного (внесудебного) рассмотрения жалоб.

V. Досудебный (внесудебный) порядок обжалования решений и (или) действий (бездействия) органа местного самоуправления, предоставляющего муниципальную услугу, а также его должностных лиц, муниципальных служащих

Право заявителя подать жалобу на решение и (или) действия (бездействие) органа, предоставляющего муниципальную услугу, а также его должностных лиц, муниципальных служащих при предоставлении муниципальной услуги

157. Заявители имеют право на обжалование действий или бездействия администрации Рузского муниципального района, должностных лиц администрации Рузского муниципального района, муниципальных служащих, а также принимаемых ими решений при предоставлении муниципальной услуги в досудебном (внесудебном) порядке.

Предмет жалобы

158. Заявитель может обратиться с жалобой в том числе в следующих случаях:

- 1) нарушение срока регистрации запроса заявителя о предоставлении муниципальной услуги;
- 2) нарушение срока предоставления муниципальной услуги;
- 3) требование у заявителя документов, не предусмотренных нормативными правовыми актами Российской Федерации, нормативными правовыми актами Московской области, муниципальными правовыми актами для предоставления муниципальной услуги;
- 4) отказ в приеме документов, предоставление которых предусмотрено нормативными правовыми актами Российской Федерации, нормативными правовыми актами Московской области, муниципальными правовыми актами для предоставления муниципальной услуги, у заявителя;

5) отказ в предоставлении муниципальной услуги, если основания отказа не предусмотрены федеральными законами и принятыми в соответствии с ними иными нормативными правовыми актами Российской Федерации, нормативными правовыми актами Московской области, муниципальными правовыми актами;

6) затребование с заявителя при предоставлении муниципальной услуги платы, не предусмотренной нормативными правовыми актами Российской Федерации, нормативными правовыми актами Московской области, муниципальными правовыми актами;

7) отказ органа, предоставляющего муниципальную услугу, должностного лица органа, предоставляющего муниципальную услугу, в исправлении допущенных опечаток и ошибок в выданных в результате предоставления муниципальной услуги документах либо нарушение установленного срока таких исправлений.

Органы местного самоуправления, уполномоченные на рассмотрение жалобы и должностные лица, которым может быть направлена жалоба

159. Администрация Рузского муниципального района

Порядок подачи и рассмотрения жалобы

160. Жалоба подается в орган, предоставляющий муниципальную услугу. Жалобы на решения, принятые руководителем администрации Рузского муниципального района подаются в вышестоящий орган (при его наличии), либо, в случае его отсутствия, рассматриваются непосредственно руководителем администрации Рузского муниципального района, предоставляющего муниципальную услугу.

161. Жалоба может быть направлена в администрацию Рузского муниципального района по почте, через многофункциональный центр, по электронной почте, через официальный сайт органа, предоставляющего муниципальную услугу, посредством Единого портала государственных и муниципальных услуг, Портала государственных и муниципальных услуг Московской области, а также может быть принята при личном приеме заявителя.

162. Жалоба должна содержать:

а) наименование органа, предоставляющего муниципальную услугу, должностного лица органа, предоставляющего муниципальную услугу, либо муниципального служащего, решения и действия (бездействие) которых обжалуются;

б) фамилию, имя, отчество (последнее - при наличии), сведения о месте жительства заявителя - физического лица либо наименование, сведения о месте нахождения заявителя - юридического лица, а также номер (номера) контактного телефона, адрес (адреса) электронной почты (при наличии) и почтовый адрес, по которым должен быть направлен ответ заявителю;

в) сведения об обжалуемых решениях и действиях (бездействии) органа, предоставляющего муниципальную услугу, должностного лица органа, предоставляющего муниципальную услугу, либо государственного муниципального служащего;

г) доводы, на основании которых заявитель не согласен с решением и действием (бездействием) органа, предоставляющего муниципальную услугу, должностного лица органа, предоставляющего муниципальную услугу, либо муниципального служащего. Заявителем могут быть представлены документы (при наличии), подтверждающие доводы заявителя, либо их копии.

163. В случае необходимости в подтверждение своих доводов заявитель прилагает к письменному обращению (жалобе) документы и материалы либо их копии.

Сроки рассмотрения жалобы

164. Жалоба, поступившая в администрацию Рузского муниципального района, подлежит регистрации не позднее следующего рабочего дня со дня ее поступления.

165. Жалоба, поступившая в администрации Рузского муниципального района, подлежит рассмотрению должностным лицом, наделенным полномочиями по рассмотрению жалобы, в течение пятнадцати рабочих дней со дня его регистрации, а в случае обжалования отказа органа, предоставляющего муниципальную услугу, должностного лица органа, предоставляющего муниципальную услугу, в приеме документов у заявителя либо в исправлении допущенных опечаток и ошибок или в случае обжалования нарушения установленного срока таких исправлений – в течение пяти рабочих дней со дня ее регистрации.

Внесение изменений в результат предоставления муниципальной услуги в целях исправления допущенных опечаток и ошибок осуществляется администрации Рузского муниципального района в срок не более 5 рабочих дней.

Исчерпывающий перечень оснований для отказа в рассмотрении жалобы (претензии) либо приостановления ее рассмотрения

166. Уполномоченный на рассмотрение жалобы орган отказывает в удовлетворении жалобы в следующих случаях:

наличие вступившего в законную силу решения суда, арбитражного суда по жалобе о том же предмете и по тем же основаниям;

подача жалобы лицом, полномочия которого не подтверждены в порядке, установленном законодательством Российской Федерации;

наличие решения по жалобе, принятого ранее в соответствии с требованиями настоящих Правил в отношении того же заявителя и по тому же предмету жалобы.

167. Уполномоченный на рассмотрение жалобы орган вправе оставить жалобу без ответа в следующих случаях:

наличие в жалобе нецензурных либо оскорбительных выражений, угроз жизни, здоровью и имуществу должностного лица, а также членов его семьи;

отсутствие возможности прочитать какую-либо часть текста жалобы, фамилию, имя, отчество (при наличии) и (или) почтовый адрес заявителя, указанные в жалобе.

если в письменном обращении не указаны фамилия гражданина, направившего обращение, и почтовый адрес, по которому должен быть направлен ответ на обращение;

если жалоба подана заявителем в орган, в компетенцию которого не входит принятие решения по жалобе. В этом случае в течение 3 рабочих дней со дня ее регистрации указанный орган направляет жалобу в уполномоченный на ее рассмотрение орган и в письменной форме информирует заявителя о перенаправлении жалобы;

если в письменном обращении заявителя содержится вопрос, на который ему многократно давались письменные ответы по существу в связи с ранее направляемыми обращениями, и при этом в обращении не приводятся новые доводы или обстоятельства, начальник (руководитель) структурного подразделения администрации Рузского муниципального района должностное лицо либо уполномоченное на то лицо вправе принять решение о безосновательности очередного обращения и прекращении переписки с заявителем по данному вопросу при условии, что указанное обращение и ранее направляемые обращения направлялись в администрацию Рузского муниципального района или одному и тому же должностному лицу. О данном решении уведомляется заявитель, направивший обращение;

если ответ по существу поставленного в обращении вопроса не может быть дан без разглашения сведений, составляющих государственную или иную

охраняемую федеральным законом тайну, гражданину, направившему обращение, сообщается о невозможности дать ответ по существу поставленного в нем вопроса в связи с недопустимостью разглашения указанных сведений.

Результат рассмотрения жалобы

168. По результатам рассмотрения обращения жалобы администрация Рузского муниципального района принимает одно из следующих решений:

1) удовлетворяет жалобу, в том числе в форме отмены принятого решения, исправления допущенных органом, предоставляющим муниципальную услугу, опечаток и ошибок в выданных в результате предоставления муниципальной услуги документах, возврата заявителю денежных средств, взимание которых не предусмотрено нормативными правовыми актами Российской Федерации, нормативными правовыми актами Московской области, муниципальными правовыми актами, а также в иных формах;

2) отказывает в удовлетворении жалобы.

Порядок информирования заявителя о результатах рассмотрения жалобы

169. Не позднее дня, следующего за днем принятия решения, заявителю в письменной или электронной форме направляется мотивированный ответ о результатах рассмотрения жалобы.

Право заявителя на получение информации и документов, необходимых для обоснования и рассмотрения жалобы

170. Заявитель имеет право на получение исчерпывающей информации и документов, необходимых для обоснования и рассмотрения жалобы.

171. Информация и документы, необходимые для обоснования и рассмотрения жалобы размещаются в администрации Рузского муниципального района и многофункциональных центрах, на официальном сайте администрации Рузского муниципального района и многофункциональных центрах, на Едином портале государственных и муниципальных услуг, Портале государственных и муниципальных услуг Московской области, а также может быть сообщена заявителю в устной и/или письменной форме.

172. В ответе по результатам рассмотрения жалобы указываются:

Наименование администрации Рузского муниципального района, должность, фамилия, имя, отчество (при наличии) его должностного лица, принявшего решение по жалобе;

номер, дата, место принятия решения, включая сведения о должностном лице, решение или действие (бездействие) которого обжалуется;

фамилия, имя, отчество (при наличии) или наименование заявителя;

основания для принятия решения по жалобе;

принятое по жалобе решение;

в случае, если жалоба признана обоснованной, - сроки устранения выявленных нарушений, в том числе срок предоставления результата муниципальной услуги;

сведения о порядке обжалования принятого по жалобе решения.

173. Ответ по результатам рассмотрения жалобы подписывается уполномоченным на рассмотрение жалобы должностным лицом администрации Рузского муниципального района.

174. По желанию заявителя ответ по результатам рассмотрения жалобы может быть представлен не позднее дня, следующего за днем принятия решения, в форме электронного документа, подписанного электронной подписью администрации Рузского муниципального района или уполномоченного на рассмотрение жалобы его должностного лица, вид которой установлен законодательством Российской Федерации.

Порядок обжалования решения по жалобе

175. Заявитель вправе обжаловать решения по жалобе вышестоящим должностным лицам.

176. В случае установления в ходе или по результатам рассмотрения жалобы признаков состава административного правонарушения или преступления администрации Рузского муниципального района в установленном порядке незамедлительно направляет имеющиеся материалы в органы прокуратуры.

177. Заявитель имеет право на получение информации и документов, необходимых для обоснования и рассмотрения жалобы, при условии, что это не затрагивает права, свободы и законные интересы других лиц и что указанные документы не содержат сведения, составляющие государственную или иную охраняемую законодательством Российской Федерации тайну.

178. При подаче жалобы заявитель вправе получить следующую информацию:

Местонахождение администрации Рузского муниципального района;
перечень номеров телефонов для получения сведений о прохождении процедур по рассмотрению жалобы;

местонахождение органов местного самоуправления, фамилии, имена, отчества (при наличии) и должности их руководителей, а также должностных лиц, которым может быть направлена жалоба.

179. При подаче жалобы заинтересованное лицо вправе получить в администрации Рузского муниципального района копии документов, подтверждающих обжалуемое действие (бездействие), решение должностного лица.

Способы информирования заявителей о порядке подачи и рассмотрения жалобы

180. Информирование заявителей о порядке подачи и рассмотрения жалобы на решения и действия (бездействие) администрации Рузского муниципального района, должностных лиц администрации Рузского муниципального района, муниципальных служащих, осуществляется посредством размещения информации на стендах в местах предоставления муниципальной услуги в администрации Рузского муниципального района и многофункциональном центре, на официальном сайте администрации Рузского муниципального района и многофункционального центра, на Едином портале государственных и муниципальных услуг и Портале государственных и муниципальных услуг Московской области, а также может быть сообщена заявителю в устной и (или) письменной форме.





Справочная информация

о месте нахождения, графике работы, контактных телефонах, адресах электронной почты органа, предоставляющего муниципальную услугу, структурных подразделений органа, предоставляющего муниципальную услугу, многофункциональных центров и организаций, участвующих в предоставлении муниципальной услуги

1. Администрация Рузского муниципального района Московской области

Место нахождения администрации Рузского муниципального района: Московская область, г. Руза, ул. Солнцева, д. 11..

График работы *выходной день*:

Понедельник:	<i>с 8.45 до 18.00, обеденный перерыв с 13.00 до 14.00</i>
Вторник:	<i>с 8.45 до 18.00, обеденный перерыв с 13.00 до 14.00</i>
Среда	<i>с 8.45 до 18.00, обеденный перерыв с 13.00 до 14.00</i>
Четверг:	<i>с 8.45 до 18.00, обеденный перерыв с 13.00 до 14.00</i>
Пятница:	<i>с 8.45 до 16.45, обеденный перерыв с 13.00 до 14.00</i>
Суббота	<i>выходной день</i>
Воскресенье:	<i>выходной день.</i>

График приема заявителей в администрации Рузского муниципального:

Понедельник:	<i>с 9.00 до 13.00</i>
Вторник:	<i>с 9.00 до 13.00</i>
Среда	<i>с 9.00 до 13.00</i>
Четверг:	<i>с 9.00 до 13.00</i>
Пятница:	<i>с 9.00 до 13.00 участники и инвалиды ВОВ</i>
Суббота	<i>выходной день</i>
Воскресенье:	<i>выходной день.</i>

Почтовый адрес администрации Рузского муниципального района: 143100, Московская область, Рузский район, г. Руза, ул. Солнцева, д. 11.

Контактный телефон: (849627)23-978, (849627)24-230.

Официальный сайт администрации Рузского муниципального района в сети Интернет: www.ruzareg.ru

Адрес электронной почты администрации Рузского муниципального района Московской области в сети Интернет: info@ruzareg.ru

2. Отдел архитектуры администрации Рузского муниципального района

Место нахождения сектора архитектуры управления жилищно-коммунального и дорожного хозяйства, транспорта и связи администрации Рузского муниципального района:

Московская область, город Руза, ул. Солнцева, д. 11.

График работы сектора архитектуры управления жилищно-коммунального и дорожного хозяйства, транспорта и связи администрации Рузского муниципального района:

Понедельник:	<i>С 8.45 до 18.00 обеденный перерыв с 13.00 до 14.00</i>
Вторник:	<i>С 8.45 до 18.00 обеденный перерыв с 13.00 до 14.00</i>
Среда	<i>С 8.45 до 18.00 обеденный перерыв с 13.00 до 14.00</i>
Четверг:	<i>С 8.45 до 18.00 обеденный перерыв с 13.00 до 14.00</i>
Пятница:	<i>С 8.45 до 16.45 обеденный перерыв с 13.00 до 14.00</i>
Суббота	
Воскресенье:	<i>выходной день.</i>

График приема заявителей в секторе архитектуры управления жилищно-коммунального и дорожного хозяйства, транспорта и связи администрации Рузского муниципального района:

Понедельник:	<i>не приемный день</i>
Вторник:	<i>не приемный день</i>
Среда	<i>не приемный день</i>
Четверг:	<i>не приемный день</i>
Пятница:	<i>с 10.00 до 16.00 обеденный перерыв с 13.00 до 14.00</i>
Суббота	<i>выходной день</i>
Воскресенье:	<i>выходной день.</i>

3. Многофункциональные центры, расположенные на территории Рузского муниципального района Московской области

Место нахождения многофункционального центра: 143100, Московская область, г. Руза, ул. Федеративная, д. 23.

График работы многофункционального центра:

Понедельник:	<i>С 08.00 до 20.00 без перерыва на обед</i>
Вторник:	<i>С 08.00 до 20.00 без перерыва на обед</i>
Среда	<i>С 08.00 до 20.00 без перерыва на обед</i>
Четверг:	<i>С 08.00 до 20.00 без перерыва на обед</i>
Пятница:	<i>С 08.00 до 20.00 без перерыва на обед</i>
Суббота	<i>С 08.00 до 20.00 без перерыва на обед</i>
Воскресенье:	<i>выходной день.</i>

Почтовый адрес многофункционального центра: 143100, Московская область, г. Руза, ул. Федеративная, д. 23.

Телефон Call-центра: 8(49627)24-230

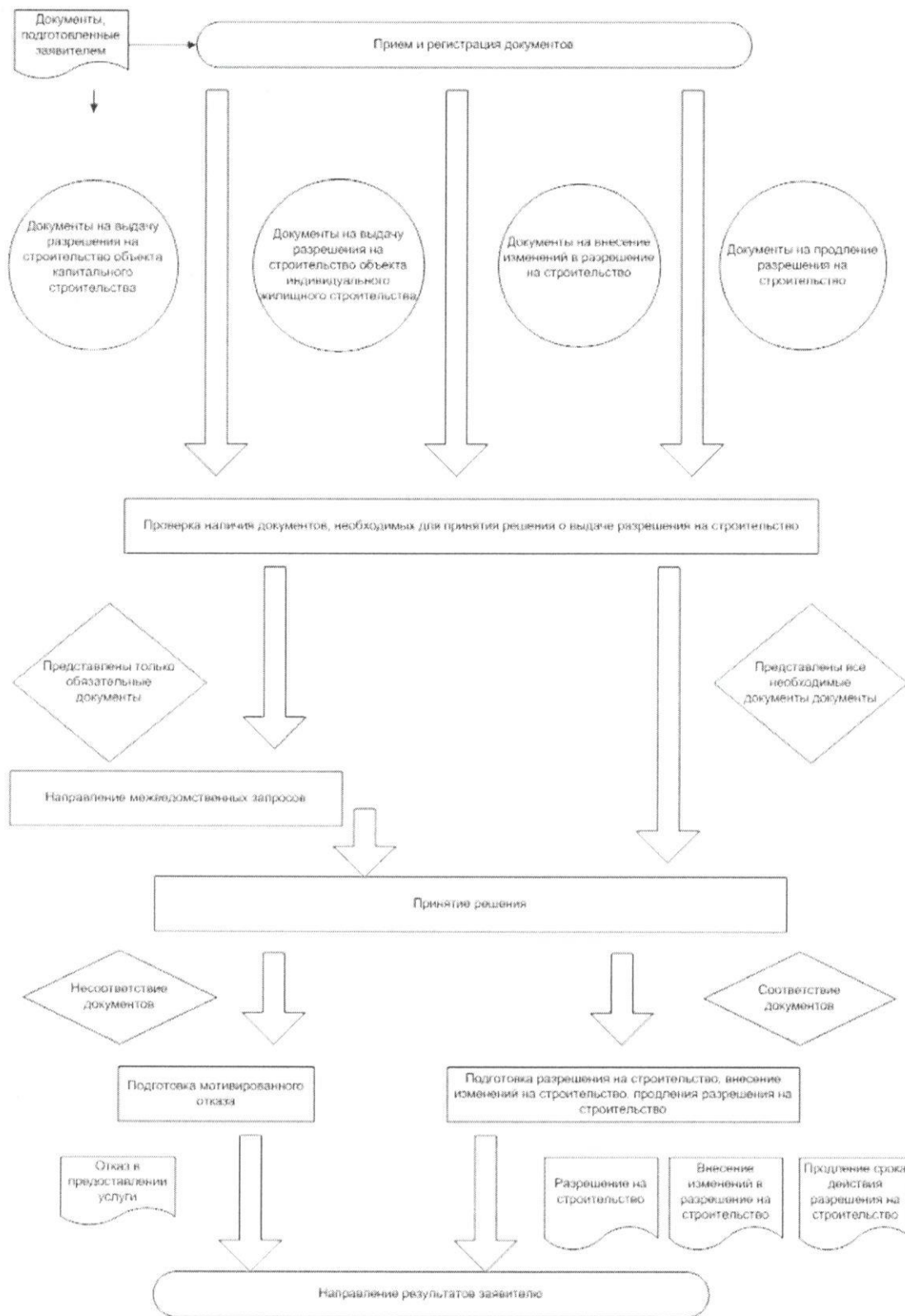
Официальный сайт многофункционального центра в сети Интернет:
_____ ruzaregion.ru

Адрес электронной почты многофункционального центра в сети Интернет:
_____ mkumfcrmr@gmail.ru





Блок- схема предоставления государственной услуги по оформлению разрешения на строительство





Образец заявления о предоставлении муниципальной услуги

В администрацию Рузского муниципального района
(указать наименование ОМС)

от _____
(указать наименование заявителя (для юридических лиц),
Ф.И.О. (для физических лиц
и индивидуальных предпринимателей))

_____ (указать ИНН, адрес (юридический и почтовый), телефон (факс),
электронная почта, и иные реквизиты, позволяющие осуществлять
взаимодействие с заявителем)

Заявление о выдаче разрешения на строительство

Прошу выдать разрешение на строительство

_____ (наименование объекта)

на земельном участке по адресу: _____
(город, район, улица, номер участка)

сроком на _____ месяца(ев).

Строительство (реконструкция, капитальный ремонт) будет
осуществляться на основании

от _____ г. № _____

_____ (наименование документа)

Право на пользование землей закреплено _____
(наименование документа)

от " _____ " _____ г. № _____

Проектная документация на строительство объекта разработана

_____ (наименование проектной организации, ИНН, юридический и почтовый адреса,

_____ Ф.И.О. руководителя, номер телефона, банковские реквизиты

_____ (наименование банка, р/с, к/с, БИК))

имеющей право на выполнение проектных работ, закрепленное

_____ (наименование документа и уполномоченной организации, его выдавшей)

от " _____ " _____ г. № _____ ,

и согласована в установленном порядке с заинтересованными организациями и органами архитектуры и градостроительства:

– положительное заключение государственной экспертизы получено за № _____

от " _____ " _____ г. _____

– схема планировочной организации земельного участка согласована

_____ за № _____ от " _____ " _____ г

_____ (наименование организации)

Проектно-сметная документация утверждена

_____ за № _____ от " _____ " _____ г

Дополнительно информируем:

Финансирование строительства застройщиком будет осуществляться

_____ (банковские реквизиты и номер счета)

Работы будут производиться подрядным (хозяйственным) способом в соответствии

с договором

от " " 20 г. №

(наименование организации, ИНН,

юридический и почтовый адреса, Ф.И.О. руководителя, номер телефона,

банковские реквизиты (наименование банка, р/с, к/с, БИК))

Право выполнения строительно-монтажных работ закреплено

(наименование документа и уполномоченной организации, его выдавшей)

от " " г. №

Производителем работ
приказом

от " " г. №

назначен

(должность, фамилия, имя, отчество)

имеющий специальное образование и стаж работы в строительстве

(высшее, среднее)

лет.

Строительный контроль в соответствии с
договором

от " " г. №

будет осуществляться

(наименование организации, ИНН, юридический и

почтовый адреса, Ф.И.О. руководителя, номер телефона, банковские

реквизиты (наименование банка, р/с, к/с, БИК))

право выполнения функций заказчика (застройщика) закреплено

(наименование документа и организации, его выдавшей)

№ _____ от " _____ " _____ г.

Обязуюсь обо всех изменениях, связанных с приведенными в настоящем заявлении сведениями, сообщать в

(наименование уполномоченного органа)

Результат муниципальной услуги выдать следующим способом:

- посредством личного обращения в администрацию Рузского муниципального района
- в форме электронного документа;
- в форме документа на бумажном носителе;
- почтовым отправлением на адрес, указанный в заявлении (только на бумажном носителе);
- отправлением по электронной почте (в форме электронного документа и только в случаях прямо предусмотренных в действующих нормативных правовых актах);
- посредством личного обращения в многофункциональный центр (только на бумажном носителе);
- посредством направления через Единый портал государственных и муниципальных услуг (только в форме электронного документа);
- посредством направления через Портал государственных и муниципальных услуг (только в форме электронного документа).

Приложение:¹

1. _____ на ___ листах
2. _____ на ___ листах
- 3....

(должность)

(подпись)

(Ф.И.О.)

¹ В Приложении указываются документы, указанные в пунктах 24 и 25 административного регламента.



В администрацию Рузского муниципального района
(указать наименование ОМС)

от _____
(указать наименование заявителя (для юридических лиц),
Ф.И.О. (для физических лиц
и индивидуальных предпринимателей))

_____ (указать ИНН, адрес (юридический и почтовый), телефон (факс),
электронная почта, и иные реквизиты, позволяющие осуществлять
взаимодействие с заявителем)

**Заявление
о продлении срока действия разрешения на строительство/внесении
изменении в разрешение на строительство**

Прошу внести изменения в разрешение на строительство/продлить срок
действия разрешения на строительство _____
(указать реквизиты разрешения на строительство (реконструкцию))

В СВЯЗИ С

_____ указать причины

Желаемый способ получения результата предоставления муниципальной
услуги (необходимо выбрать один из способов):

- 1) личное обращение в администрацию Рузского муниципального района;
- 2) личное обращение в МФЦ;
- 3) почтовое отправления на адрес _____

4) через личный кабинет в государственной информационной системе
Московской области «Портал государственных и муниципальных услуг
(функций) Московской области», в федеральной государственной
информационной системе «Единый портал государственных и муниципальных
услуг (функций)».

Приложение:

1. _____ на _____ листах
2. _____ на _____ листах

3....

(должность)

(подпись)

(Ф.И.О.)

" "

20 г.

М. П.



*(указать наименование заявителя (для юридических лиц),
Ф.И.О. (для физических лиц
и индивидуальных предпринимателей))*

УВЕДОМЛЕНИЕ об отказе в предоставлении муниципальной услуги

Вам отказано в предоставлении муниципальной услуги по оформлению разрешения на строительство, внесению изменений в разрешение на строительство, продлению срока действия разрешения на строительство по следующим основаниям:

(указываются причины отказа со ссылкой на правовой акт)

После устранения обстоятельств, послуживших основанием для отказа в предоставлении муниципальной услуги Вы имеете право повторно обратиться за предоставлением муниципальной услуги.

*наименование
должностного
ответственного лица*

подпись

*расшифровка подписи
(Ф.И.О.)*

М.П.

«__» _____ 20__ год



АДМИНИСТРАЦИЯ
РУЗСКОГО МУНИЦИПАЛЬНОГО РАЙОНА
МОСКОВСКОЙ ОБЛАСТИ

ПОСТАНОВЛЕНИЕ

ОТ 17.06.2015 № 1117

**Об утверждении административного регламента
по предоставлению муниципальной услуги «Приём документов
и выдача разрешения на ввод объекта индивидуального
жилищного строительства в эксплуатацию».**

В соответствии с Федеральным законом от 06.10.2003 года № 131-ФЗ «Об общих принципах организации местного самоуправления в Российской Федерации», Законом Московской области №107/2014-ОЗ от 24.07.2014 «О наделении органов местного самоуправления муниципальных образований Московской области отдельными государственными полномочиями Московской области», Законом Московской области №76/2005-ОЗ от 28.02.2005 г. «О статусе и границах Рuzского муниципального района и вновь образованных в его составе муниципальных образований» Московской области, руководствуясь Уставом Рuzского муниципального района Московской области, постановляю:

1. Утвердить административный регламент по предоставлению государственной услуги «Приём документов и выдача разрешения на ввод объекта индивидуального жилищного строительства в эксплуатацию», (прилагается).

2. Опубликовать в газете «Красное знамя» и разместить на официальном сайте в сети Интернет www.ruzaregion.ru

3. Контроль за исполнением настоящего Постановления возлагаю на Первого заместителя руководителя администрации Рuzского муниципального района Игнатькова А.В.

Руководитель администрации

М.В. Тарханов

Верно: Начальник общего отдела

Л.В. Спиридонова



Михальчук В.И.
8(49627)23-509

Утвержден

Постановлением Администрации
Рузского Муниципального района
Московской области

от «17» 06 2015 г. № 1117



АДМИНИСТРАТИВНЫЙ РЕГЛАМЕНТ

предоставления муниципальной услуги «Приём документов и выдача разрешения на ввод объекта индивидуального жилищного строительства в эксплуатацию»

I. Общие положения

Предмет регулирования административного регламента предоставления муниципальной услуги

1. Административный регламент предоставления муниципальной услуги приём документов и выдача разрешения на ввод объекта индивидуального жилищного строительства в эксплуатацию на территории Рузского муниципального района Московской области (далее - административный регламент) устанавливает стандарт предоставления муниципальной услуги по оформлению разрешения на ввод объекта капитального строительства в эксплуатацию (далее - муниципальная услуга), состав, последовательность и сроки выполнения административных процедур (действий) по предоставлению муниципальной услуги, требования к порядку их выполнения, формы контроля за исполнением административного регламента, досудебный (внесудебный) порядок обжалования решений и действий (бездействия) администрации Рузского муниципального района, должностных лиц администрации Рузского муниципального района, либо муниципальных служащих.

2. Административный регламент разработан в целях повышения качества и доступности предоставления муниципальной услуги при осуществлении полномочий администрации Рузского муниципального района Московской области.

Лица, имеющие право на получение муниципальной услуги

3. Муниципальная услуга представляется физическим лицам, либо их уполномоченным представителям (далее – заявители).

При обращении за получением муниципальной услуги от имени заявителей взаимодействие с отделом архитектуры администрации Рузского муниципального района Московской области *вправе* осуществлять их уполномоченные представители.

Требования к порядку информирования о порядке предоставления муниципальной услуги

4. Информирование граждан о порядке предоставления муниципальной услуги осуществляется муниципальными служащими администрации Рузского муниципального района Московской области и сотрудниками многофункциональных центров предоставления государственных и муниципальных услуг Московской области, расположенных на территории Рузского муниципального района Московской области (далее – многофункциональные центры).

5. Основными требованиями к информированию граждан о порядке предоставления муниципальной услуги являются достоверность предоставляемой информации, четкость изложения информации, полнота информирования.

6. Информация о порядке предоставления муниципальной услуги содержит следующие сведения:

1) наименование и почтовые адреса администрации Рузского муниципального района Московской области, ответственного за предоставление муниципальной услуги, и многофункциональных центров;

2) справочные номера телефонов администрации Рузского муниципального района Московской области, ответственного за предоставление муниципальной услуги, и многофункциональных центров;

3) адрес официального сайта администрации Рузского муниципального района Московской области и многофункциональных центров в информационно-телекоммуникационной сети «Интернет» (далее – сеть Интернет);

4) график работы администрации Рузского муниципального района Московской области, ответственного за предоставление муниципальной услуги, и многофункциональных центров;

5) требования к письменному запросу заявителей о предоставлении информации о порядке предоставления муниципальной услуги;

6) перечень документов, необходимых для получения муниципальной услуги;

7) выдержки из правовых актов, содержащих нормы, регулирующие деятельность по предоставлению муниципальной услуги;

8) текст административного регламента с приложениями;

9) краткое описание порядка предоставления муниципальной услуги;

10) образцы оформления документов, необходимых для получения муниципальной услуги, и требования к ним;

11) перечень типовых, наиболее актуальных вопросов граждан, относящихся к компетенции администрации Рузского муниципального района Московской области, многофункциональных центров и ответы на них.

7. Информация о порядке предоставления муниципальной услуги размещается на информационных стендах в помещениях администрации Рузского муниципального района Московской области и многофункциональных центров, предназначенных для приема заявителей, на официальном сайте администрации Рузского муниципального района Московской области и официальном сайте многофункциональных центров в сети Интернет, в федеральной государственной информационной системе «Единый портал государственных и муниципальных услуг (функций)» (далее – Единый портал государственных и муниципальных услуг), в государственной информационной системе Московской области «Портал государственных и муниципальных услуг (функций) Московской области» (далее – Портал государственных и муниципальных услуг Московской области), а также предоставляется по телефону и электронной почте по обращению Заявителя.

8. Справочная информация о месте нахождения администрации Рузского муниципального района Московской области, ответственного за предоставление муниципальной услуги, многофункциональных центров, органов и организаций, участвующих в предоставлении муниципальной услуги, их почтовые адреса, официальные сайты в сети Интернет, информация о графиках работы, телефонных номерах и адресах электронной почты представлена в Приложении 1 к административному регламенту.

9. При общении с гражданами муниципальные служащие администрации Рузского муниципального района Московской области и сотрудники многофункциональных центров обязаны корректно и внимательно относиться к гражданам, не унижая их чести и достоинства. Информирование о порядке предоставления муниципальной услуги необходимо осуществлять с использованием официально-делового стиля речи.

II. Стандарт предоставления муниципальной услуги

Наименование муниципальной услуги

10. Муниципальная услуга по оформлению разрешения на ввод объекта капитального строительства в эксплуатацию.

Наименование органа, предоставляющего муниципальную услугу

11. Предоставление муниципальной услуги осуществляется администрацией Рузского муниципального района Московской области.

12. Администрация Рузского муниципального района Московской области организует предоставление муниципальной услуги по принципу «одного окна», в том числе на базе многофункциональных центров.

13. В предоставлении муниципальной услуги участвуют:

Управление Федеральной службы государственной регистрации, кадастра и картографии по Московской области;

Филиал Федерального государственного бюджетного учреждения «Федеральная кадастровая палата Федеральной службы государственной регистрации, кадастра и картографии» по Московской области;

Администрация Рузского муниципального района Московской области

Главное управление строительного надзора Московской области.

В целях получения информации и документов, необходимых для предоставления муниципальной услуги, осуществляется межведомственное взаимодействие с:

Управлением Федеральной службы государственной регистрации, кадастра и картографии по Московской области;

Филиалом Федерального государственного бюджетного учреждения «Федеральная кадастровая палата Федеральной службы государственной регистрации, кадастра и картографии» по Московской области;

Отделом архитектуры администрации Рузского муниципального района Московской области

Главным управлением строительного надзора Московской области.

14. Органы, предоставляющие услугу по оформлению разрешения на ввод объекта капитального строительства в эксплуатацию, многофункциональные центры, на базе которых организовано предоставление муниципальной услуги, не вправе требовать от заявителя осуществления

действий, в том числе согласований, необходимых для получения муниципальной услуги и связанных с обращением в иные государственные органы (органы местного самоуправления) и организации, за исключением получения услуг, включенных в перечень услуг, которые являются необходимыми и обязательными для предоставления муниципальных услуг, утвержденный администрацией Рузского муниципального района Московской области постановлением № 468 от 16.03.2015 г.

Результат предоставления муниципальной услуги

15. Результатами предоставления муниципальной услуги являются:

- 1) Разрешение на ввод объекта индивидуального жилищного строительства в эксплуатацию;
- 2) Уведомление об отказе в выдаче разрешения на ввод объекта индивидуального жилищного строительства, оформленный на бумажном носителе или в электронной форме в соответствии с требованиями действующего законодательства.

Срок регистрации запроса заявителя

16. Запрос заявителя о предоставлении муниципальной услуги регистрируется в администрации Рузского муниципального района Московской области в срок не позднее 1 рабочего дня, следующего за днем поступления в администрацию Рузского муниципального района Московской области.

17. Регистрация запроса заявителя о предоставлении муниципальной услуги, переданного на бумажном носителе из многофункционального центра в администрацию Рузского муниципального района, осуществляется в срок не позднее 1 рабочего дня, следующего за днем поступления в администрацию Рузского муниципального района Московской области.

18. Регистрация запроса заявителя о предоставлении муниципальной услуги, направленного в форме электронного документа посредством Единого портала государственных и муниципальных услуг, Портала государственных и муниципальных услуг Московской области, осуществляется в срок не позднее 1 рабочего дня, следующего за днем поступления в администрацию Рузского муниципального района Московской области.

Срок предоставления муниципальной услуги

19. Срок предоставления муниципальной услуги не превышает *10 календарных дней* с даты регистрации запроса заявителя о предоставлении

муниципальной услуги в администрации Рузского муниципального района Московской области

20. Срок предоставления муниципальной услуги, запрос на получение которой передан заявителем через многофункциональный центр, исчисляется со дня регистрации запроса на получение муниципальной услуги в администрации Рузского муниципального района Московской области

21. Срок предоставления муниципальной услуги исчисляется без учета сроков приостановления предоставления муниципальной услуги, передачи запроса о предоставлении муниципальной услуги и документов из многофункционального центра в администрацию Рузского муниципального района Московской области, передачи результата предоставления муниципальной услуги из администрации Рузского муниципального района Московской области в многофункциональный центр, срока выдачи результата заявителю.

22. Срок приостановления предоставления муниципальной услуги, осуществленного на основаниях, предусмотренными нормативными правовыми актами, не предусмотрен.

23. Сроки передачи запроса о предоставлении муниципальной услуги и прилагаемых документов из многофункционального центра в администрацию Рузского муниципального района Московской области, а также передачи результата муниципальной услуги из администрации Рузского муниципального района Московской области в многофункциональный центр устанавливаются соглашением о взаимодействии между администрацией Рузского муниципального района Московской области и многофункциональным центром.

24. Выдача (направление) результата предоставления муниципальной услуги осуществляется в срок, не превышающий 5 календарных дней.

Правовые основания предоставления муниципальной услуги

25. Предоставление муниципальной услуги осуществляется в соответствии с:

– Конституцией Российской Федерации, принятой всенародным голосованием 12.12.1993 // «Российская газета», 25.12.1993, №237;

– Градостроительным кодексом Российской Федерации от 29.12.2004 №190-ФЗ // «Российская газета», №290, 30.12.2004;

- Федеральным законом от 29.12.2004 №191-ФЗ «О введении в действие Градостроительного кодекса Российской Федерации» // «Российская газета», «290, 30.12.2004;
- Федеральным законом от 06.10.2003 № 131-ФЗ «Об общих принципах организации местного самоуправления в Российской Федерации» // «Собрание законодательства Российской Федерации», 06.10.2003, № 40, ст. 38224;
- Федеральным законом от 27.07.2010 №210-ФЗ «Об организации предоставления государственных и муниципальных услуг» // «Российская газета», №168, 30.07.2010;
- Приказом Министерства строительства и ЖКХ Российской Федерации от 19 февраля 2015 г. №117/пр «Об утверждении формы разрешения на строительство и формы разрешения на ввод объекта в эксплуатацию.
- постановлением Правительства Московской области от 25.04.2011 №365/15 26.02.2013 «Об утверждении Порядка разработки и утверждения административных регламентов исполнения государственных функций и административных регламентов предоставления государственных услуг центральными исполнительными органами государственной власти Московской области, государственными органами Московской области» // «Ежедневные Новости. Подмосковье», №77, 05.05.2011;
- постановлением Правительства Московской области от 27.09.2013 №777/42 «Об организации предоставления государственных услуг исполнительных органов государственной власти Московской области на базе многофункциональных центров предоставления государственных и муниципальных услуг, а также об утверждении Перечня государственных услуг исполнительных органов государственной власти Московской области, предоставление которых организуется по принципу «одного окна», в том числе на базе многофункциональных центров предоставления государственных и муниципальных услуг, и Рекомендуемого перечня муниципальных услуг, предоставляемых органами местного самоуправления муниципальных образований Московской области, а также услуг, оказываемых муниципальными учреждениями и другими организациями, предоставление которых организуется по принципу «одного окна», в том числе на базе многофункциональных центров предоставления государственных и муниципальных услуг» // «Ежедневные Новости. Подмосковье», №199, 24.10.2013;

Исчерпывающий перечень документов, необходимых, в соответствии с

нормативными правовыми актами Российской Федерации, нормативными правовыми актами Московской области и муниципальными правовыми актами, для предоставления муниципальной услуги, услуг, необходимых и обязательных для ее предоставления, способы их получения заявителями, в том числе в электронной форме, и порядок их предоставления

26. При обращении за получением муниципальной услуги заявитель представляет:

- заявление (образец представлен в Приложении 3);
- копии документов, удостоверяющих личность заявителя - физического лица;
- копия документа, удостоверяющего права (полномочия) представителя физического или юридического лица, если с заявлением обращается представитель заявителя;
- акт приемки объекта капитального строительства (в случае осуществления строительства, реконструкции на основании договора);
- документ, подтверждающий соответствие построенного, реконструированного объекта капитального строительства требованиям технических регламентов и подписанный лицом, осуществляющим строительство;
- документ, подтверждающий соответствие параметров построенного, реконструированного объекта капитального строительства проектной документации, в том числе требованиям энергетической эффективности и требованиям оснащенности объекта капитального строительства приборами учета используемых энергетических ресурсов, и подписанный лицом, осуществляющим строительство (лицом, осуществляющим строительство, и застройщиком или техническим заказчиком в случае осуществления строительства, реконструкции на основании договора, а также лицом, осуществляющим строительный контроль, в случае осуществления строительного контроля на основании договора), за исключением п.6 ст.55 Градостроительного кодекса РФ;
- документы, подтверждающие соответствие построенного, реконструированного объекта капитального строительства техническим условиям и подписанные представителями организаций, осуществляющих эксплуатацию сетей инженерно-технического обеспечения (при их наличии);
- схема, отображающая расположение построенного, реконструированного объекта капитального строительства, расположение сетей

инженерно-технического обеспечения в границах земельного участка и планировочную организацию земельного участка и подписанная лицом, осуществляющим строительство (лицом, осуществляющим строительство, и застройщиком или техническим заказчиком в случае осуществления строительства, реконструкции на основании договора), за исключением случаев строительства, реконструкции линейного объекта;

27. В состав документов, необходимых для принятия решения о выдаче разрешения на ввод объекта капитального строительства в эксплуатацию, включаются документы, указанные в пункте 26 административного регламента, а также:

- правоустанавливающие документы на земельный участок;
- градостроительный план земельного участка;
- разрешение на строительство;
- технический план, подготовленный в соответствии с требованиями статьи 41 Федерального закона «О государственном кадастре недвижимости».

28. В бумажном виде форма заявления может быть получена заявителем непосредственно в администрации Рузского муниципального района Московской области или многофункциональном центре.

29. Форма заявления доступна для копирования и заполнения в электронном виде на Едином портале государственных и муниципальных услуг и Портале государственных и муниципальных услуг Московской области, на официальном сайте администрации Рузского муниципального района в сети Интернет, а также по обращению заявителя может быть выслана на адрес его электронной почты.

Исчерпывающий перечень документов, необходимых в соответствии с нормативными правовыми актами для предоставления муниципальной услуги, которые находятся в распоряжении государственных органов, органов местного самоуправления и иных органов и подведомственных им организациях, участвующих в предоставлении муниципальных услуг, и которые заявитель вправе представить по собственной инициативе, а также способы их получения заявителями, в том числе в электронной форме, порядок их представления

30. Заявитель вправе представить по собственной инициативе следующие документы:

- правоустанавливающие документы на земельный участок;
- градостроительный план земельного участка или в случае

строительства, реконструкции линейного объекта проект планировки территории и проект межевания территории;

– разрешение на строительство;

– заключение органа государственного строительного надзора (в случае, если предусмотрено осуществление государственного строительного надзора) о соответствии построенного, реконструированного объекта капитального строительства требованиям технических регламентов и проектной документации, в том числе требованиям энергетической эффективности и требованиям оснащенности объекта капитального строительства приборами учета используемых энергетических ресурсов, заключение федерального государственного экологического надзора в случаях, предусмотренных частью 7 статьи 54 Градостроительного кодекса Российской Федерации.

31. Непредставление заявителем указанных документов не является основанием для отказа заявителю в предоставлении муниципальной услуги.

32. Администрация Рузского муниципального района Московской области и многофункциональные центры не вправе требовать от заявителя представления документов и информации или осуществления действий, представление или осуществление которых не предусмотрено нормативными правовыми актами, регулирующими отношения, возникающие в связи с предоставлением муниципальной услуги.

33. Администрация Рузского муниципального района Московской области и многофункциональные центры не вправе требовать от заявителя также представления документов и информации, в том числе об оплате государственной пошлины, взимаемой за предоставление муниципальной услуги, которые находятся в распоряжении органов, предоставляющих государственные или муниципальные услуги, либо подведомственных органам государственной власти или органам местного самоуправления организаций, участвующих в предоставлении муниципальной услуги, в соответствии с нормативными правовыми актами Российской Федерации, нормативными правовыми актами Московской области, муниципальными правовыми актами, за исключением документов, включенных в определенной частью 6 статьи 7 Федерального закона от 27.07.2010 №210-ФЗ «Об организации предоставления государственных и муниципальных услуг» перечень документов.

Исчерпывающий перечень оснований для отказа в приеме документов, необходимых для предоставления муниципальной услуги

34. Оснований для отказа в приеме документов, необходимых для предоставления муниципальной услуги, законодательством не предусмотрено.

Исчерпывающий перечень оснований для приостановления или отказа в предоставлении муниципальной услуги

35. Основаниями для отказа в предоставлении муниципальной услуги являются:

1) выявление в запросе на предоставление муниципальной услуги или в представленных документах недостоверной, искаженной или неполной информации, в том числе представление заявителем документов, срок действительности которых на момент поступления в администрацию Рузского муниципального района Московской области в соответствии с действующим законодательством истек;

2) подача заявления и документов лицом, не входящим в перечень лиц, установленный законодательством и пунктом 3 настоящего административного регламента;

3) непредставление заявителем одного или более документов, указанных в пункте 26 настоящего административного регламента;

4) текст в запросе на предоставление муниципальной услуги не поддается прочтению либо отсутствует;

5) несоответствие объекта капитального строительства требованиям градостроительного плана земельного участка или в случае строительства, реконструкции, капитального ремонта линейного объекта требованиям проекта планировки территории и проекта межевания территории;

6) несоответствие объекта капитального строительства требованиям, установленным в разрешении на строительство;

7) несоответствие параметров построенного, реконструированного объекта капитального строительства проектной документации.

36. Письменное решение об отказе в предоставлении муниципальной услуги подписывается должностным лицом администрации Рузского муниципального района Московской области и выдается заявителю с указанием причин отказа.

По требованию заявителя, решение об отказе в предоставлении муниципальной услуги предоставляется в электронной форме или может выдаваться лично или направляться по почте в письменной форме либо выдается через многофункциональный центр.

37. Основания для приостановления предоставления муниципальной услуги не предусмотрены действующим законодательством.

Перечень услуг, необходимых и обязательных для предоставления муниципальной услуги, в том числе сведения о документах выдаваемых организациями, участвующими в предоставлении муниципальной услуги

38. Услуг, которые являются необходимыми и обязательными для предоставления муниципальной услуги, нет.

Порядок, размер и основания взимания государственной пошлины или иной платы за предоставление муниципальной услуги

39. Предоставление муниципальной услуги в администрации Рузского муниципального района Московской области осуществляется бесплатно

Максимальный срок ожидания в очереди при подаче запроса о предоставлении муниципальной услуги, услуги организации, участвующей в предоставлении муниципальной услуги, и при получении результата предоставления таких услуг

40. Максимальное время ожидания в очереди при личной подаче заявления о предоставлении муниципальной услуги составляет не более 15 минут.

41. Предельная продолжительность ожидания в очереди при получении результата предоставления муниципальной услуги не превышает 15 минут.

Требования к помещениям, в которых предоставляется муниципальная услуга, услуги организации, участвующей в предоставлении муниципальной услуги, к местам ожидания и приема заявителей, размещению и оформлению визуальной, текстовой и мультимедийной информации о порядке предоставления муниципальной услуги

42. Предоставление муниципальных услуг осуществляется в специально выделенных для этих целей помещениях администрации Рузского муниципального района Московской области и многофункциональных центров.

43. Для заявителей должно быть обеспечено удобство с точки зрения пешеходной доступности от остановок общественного транспорта. Путь от остановок общественного транспорта до помещений приема и выдачи документов должен быть оборудован соответствующими информационными указателями.

44. В случае если имеется возможность организации стоянки (парковки) возле здания (строения), в котором размещено помещение приема и выдачи документов, организовывается стоянка (парковка) для личного автомобильного

транспорта заявителей. За пользование стоянкой (парковкой) с заявителей плата не взимается.

45. Для парковки специальных автотранспортных средств инвалидов на каждой стоянке выделяется не менее 10% мест (но не менее одного места), которые не должны занимать иные транспортные средства.

46. Вход в помещение приема и выдачи документов должен обеспечивать свободный доступ заявителей, быть оборудован удобной лестницей с поручнями, широкими проходами, а также пандусами для передвижения кресел-колясок.

47. На здании рядом с входом должна быть размещена информационная табличка (вывеска), содержащая следующую информацию:

- наименование органа;
- место нахождения и юридический адрес;
- режим работы;
- номера телефонов для справок;
- адрес официального сайта.

48. Фасад здания должен быть оборудован осветительными приборами, позволяющими посетителям ознакомиться с информационными табличками.

49. Помещения приема и выдачи документов должны предусматривать места для ожидания, информирования и приема заявителей. В местах для информирования должен быть обеспечен доступ граждан для ознакомления с информацией не только в часы приема заявлений, но и в рабочее время, когда прием заявителей не ведется.

50. В помещении приема и выдачи документов организуется работа справочных окон, в количестве, обеспечивающем потребности граждан.

51. Характеристики помещений приема и выдачи документов в части объемно-планировочных и конструктивных решений, освещения, пожарной безопасности, инженерного оборудования должны соответствовать требованиям нормативных документов, действующих на территории Российской Федерации.

52. Помещения приема выдачи документов оборудуются стендами (стойками), содержащими информацию о порядке предоставления муниципальных услуг.

53. Помещение приема и выдачи документов может быть оборудовано информационным табло, предоставляющим информацию о порядке предоставления муниципальной услуги (включая трансляцию видеороликов, разъясняющих порядок предоставления муниципальных услуг), а также

регулирующим поток «электронной очереди». Информация на табло может выводиться в виде бегущей строки.

54. Информационное табло размещается рядом со входом в помещение таким образом, чтобы обеспечить видимость максимально возможному количеству заинтересованных лиц.

55. В местах для ожидания устанавливаются стулья (кресельные секции, кресла) для заявителей.

В помещении приема и выдачи документов выделяется место для оформления документов, предусматривающее столы (стойки) с бланками заявлений и канцелярскими принадлежностями.

В помещениях приема и выдачи документов могут быть размещены платежные терминалы, мини-офисы кредитных учреждений по приему платы за предоставление муниципальных услуг.

56. Информация о фамилии, имени, отчестве и должности сотрудника администрации Рузского муниципального района Московской области и многофункционального центра, должна быть размещена на личной информационной табличке и на рабочем месте специалиста.

57. Для заявителя, находящегося на приеме, должно быть предусмотрено место для раскладки документов.

58. Прием комплекта документов, необходимых для осуществления выдачи разрешения на ввод в эксплуатацию объекта капитального строительства, и выдача документов, при наличии возможности, должны осуществляться в разных окнах (кабинетах).

59. В помещениях приема и выдачи документов размещается абонентский ящик, а также стенд по антикоррупционной тематике. Кроме того, в помещениях приема и выдачи документов могут распространяться иные материалы (брошюры, сборники) по антикоррупционной тематике.

Показатели доступности и качества муниципальных услуг (возможность получения информации о ходе предоставления муниципальной услуги, возможность получения услуги в электронной форме или в многофункциональных центрах)

60. Показателями доступности и качества муниципальной услуги являются:

достоверность предоставляемой гражданам информации;

полнота информирования граждан;

наглядность форм предоставляемой информации об административных процедурах;

удобство и доступность получения информации заявителями о порядке предоставления муниципальной услуги;

соблюдение сроков исполнения отдельных административных процедур и предоставления муниципальной услуги в целом;

соблюдений требований стандарта предоставления муниципальной услуги;

отсутствие жалоб на решения, действия (бездействие) должностных лиц администрации Рузского муниципального района Московской области и муниципальных служащих в ходе предоставления муниципальной услуги;

полнота и актуальность информации о порядке предоставления муниципальной услуги.

61. Заявителям предоставляется возможность получения информации о ходе предоставления муниципальной услуги и возможность получения муниципальной услуги в электронной форме с использованием Портала государственных и муниципальных услуг Московской области, Единого портала государственных и муниципальных услуг и по принципу «одного окна» на базе многофункциональных центров.

При получении муниципальной услуги заявитель осуществляет не более 2 взаимодействий с должностными лицами. в том числе:

- при подаче заявление и прилагаемых к нему документов в администрации Рузского муниципального района Московской области, МФЦ;

- при получении результата предоставления муниципальной услуги в администрации Рузского муниципального района Московской области, МФЦ.

Продолжительность каждого взаимодействия не должна превышать 15 минут.

Заявителю предоставляется возможность получения муниципальной услуги по принципу «одного окна» в МФЦ.

Заявителю предоставляется возможность получения информации о ходе предоставления муниципальной услуги на официальном сайте администрации Рузского муниципального района Московской области, МФЦ в сети Интернет, а также посредством Портала государственных и муниципальных услуг (функций) Московской области, Единого портала государственных и муниципальных услуг (функций).

62. Продолжительность ожидания в очереди при обращении заявителя в администрацию Рузского муниципального района Московской области для получения муниципальной услуги не может превышать 15 минут.

Иные требования, в том числе учитывающие особенности организации предоставления муниципальной услуги по принципу «одного окна» на базе многофункциональных центров и в электронной форме

63. Заявителю предоставляется возможность получения муниципальной услуги по принципу «одного окна», в соответствии с которым предоставление муниципальной услуги осуществляется после однократного обращения заявителя с соответствующим запросом, а взаимодействие с администрацией Рузского муниципального района Московской области осуществляется многофункциональным центром без участия заявителя в соответствии с нормативными правовыми актами и соглашением о взаимодействии между администрации Рузского муниципального района Московской области и многофункциональным центром, заключенным в установленном порядке.

64. Организация предоставления муниципальной услуги на базе многофункционального центра осуществляется в соответствии с соглашением о взаимодействии между администрацией Рузского муниципального района Московской области и многофункциональным центром, заключенным в установленном порядке.

65. Муниципальная услуга предоставляется в многофункциональных центрах с учетом принципа экстерриториальности, в соответствии с которым заявитель вправе выбрать для обращения за получением муниципальной услуги любой многофункциональный центр, расположенный на территории Рузского муниципального района Московской области.

66. При предоставлении муниципальной услуги универсальными специалистами многофункциональных центров исполняются следующие административные процедуры:

1) прием заявления и документов, необходимых для предоставления муниципальной услуги;

2) формирование и направление межведомственных запросов в органы (организации), участвующие в предоставлении муниципальной услуги;

3) выдача документа, являющегося результатом предоставления муниципальной услуги.

Административные процедуры по приему заявления и документов, необходимых для предоставления муниципальной услуги, а также выдаче документа, являющегося результатом предоставления муниципальной услуги, осуществляются универсальными специалистами многофункциональных центров по принципу экстерриториальности.

67. Заявители имеют возможность получения муниципальной услуги в электронной форме с использованием Единого портала государственных и

муниципальных услуг и Портала государственных и муниципальных услуг Московской области в части:

1) получения информации о порядке предоставления муниципальной услуги;

2) ознакомления с формами заявлений и иных документов, необходимых для получения муниципальной услуги, обеспечения доступа к ним для копирования и заполнения в электронном виде;

3) направления запроса и документов, необходимых для предоставления муниципальной услуги;

4) осуществления мониторинга хода предоставления муниципальной услуги;

5) получения результата предоставления муниципальной услуги в соответствии с действующим законодательством.

68. При направлении запроса о предоставлении муниципальной услуги в электронной форме заявитель формирует заявление на предоставление муниципальной услуги в форме электронного документа и подписывает его электронной подписью в соответствии с требованиями Федерального закона № 63-ФЗ и требованиями Федерального закона № 210-ФЗ.

69. При направлении запроса о предоставлении муниципальной услуги в электронной форме заявитель вправе приложить к заявлению о предоставлении муниципальной услуги документы, указанные в пунктах 26, 30 административного регламента, которые формируются и направляются в виде отдельных файлов в соответствии с требованиями законодательства.

70. При направлении заявления и прилагаемых к нему документов в электронной форме представителем заявителя, действующим на основании доверенности, доверенность должна быть представлена в форме электронного документа, подписанного электронной подписью уполномоченного лица, выдавшего (подписавшего) доверенность.

71. В течение 5 дней с даты направления запроса о предоставлении муниципальной услуги в электронной форме заявитель предоставляет в администрацию Рузского муниципального района Московской области документы, представленные в пункте 26 административного регламента (в случае, если запрос и документы в электронной форме не составлены с использованием электронной подписи в соответствии с действующим законодательством). Заявитель также вправе представить по собственной инициативе документы, указанные в пункте 30 административного регламента.

72. Для обработки персональных данных при регистрации субъекта персональных данных на Едином портале государственных и муниципальных

услуг и на Портале государственных и муниципальных услуг Московской области получение согласия заявителя в соответствии с требованиями статьи 6 Федерального закона №152-ФЗ не требуется.

73. Заявителям предоставляется возможность для предварительной записи на подачу заявления и документов, необходимых для предоставления муниципальной услуги. Предварительная запись может осуществляться следующими способами по выбору заявителя:

при личном обращении заявителя в администрацию Рузского муниципального района Московской области, его территориальный отдел или многофункциональный центр;

по телефону администрации Рузского муниципального района Московской области или многофункционального центра;

74. При предварительной записи заявитель сообщает следующие данные:
для физического лица: фамилию, имя, отчество (последнее при наличии);
для юридического лица: наименование юридического лица;
контактный номер телефона;
адрес электронной почты (при наличии);
желаемые дату и время представления документов.

75. Предварительная запись осуществляется путем внесения указанных сведений в книгу записи заявителей, которая ведется на бумажных и/или электронных носителях.

76. Заявителю сообщаются дата и время приема документов, окно (кабинет) приема документов, в которые следует обратиться. При личном обращении заявителю выдается талон-подтверждение. Запись заявителей на определенную дату заканчивается за сутки до наступления этой даты.

77. При осуществлении предварительной записи заявитель в обязательном порядке информируется о том, что предварительная запись аннулируется в случае его неявки по истечении 15 минут с назначенного времени приема.

78. Заявитель в любое время вправе отказаться от предварительной записи.

79. В отсутствие заявителей, обратившихся по предварительной записи, осуществляется прием заявителей, обратившихся в порядке очереди.

80. График приема (приемное время) заявителей по предварительной записи устанавливается руководителем администрации Рузского муниципального района Московской области или многофункционального центра в зависимости от интенсивности обращений.

III. Состав, последовательность и сроки выполнения административных процедур (действий), требования к порядку их выполнения, в том числе особенности выполнения административных процедур (действий) в электронной форме и многофункциональных центрах

81. Предоставление муниципальной услуги включает в себя следующие административные процедуры:

- 1) прием заявления и документов, необходимых для предоставления муниципальной услуги;
- 2) регистрация заявления и документов, необходимых для предоставления муниципальной услуги;
- 3) обработка и предварительное рассмотрение заявления и представленных документов;
- 4) формирование и направление межведомственных запросов в органы (организации), участвующие в предоставлении муниципальной услуги;
- 5) осмотр объекта капитального строительства
- 6) принятие решения о предоставлении (об отказе предоставлении) муниципальной услуги;
- 7) выдача документа, являющегося результатом предоставления муниципальной услуги.

Блок-схема предоставления муниципальной услуги

82. Блок-схема последовательности действий при предоставлении муниципальной услуги представлена в приложении 2 к административному регламенту.

Прием заявления и документов, необходимых для предоставления муниципальной услуги

83. Основанием для начала осуществления административной процедуры по приему заявления и документов, необходимых для предоставления муниципальной услуги, является поступление в администрацию Рузского муниципального района Московской области или многофункциональный центр заявления о предоставлении муниципальной услуги и прилагаемых к нему документов, представленных заявителем:

- а) в администрацию Рузского муниципального района Московской области:

посредством личного обращения заявителя;
посредством почтового отправления;
посредством технических средств Единого портала государственных и муниципальных услуг или Портала государственных и муниципальных услуг Московской области;

б) в многофункциональный центр посредством личного обращения заявителя.

84. Прием заявления и документов, необходимых для предоставления муниципальной услуги, осуществляют сотрудники администрации Рузского муниципального района Московской области или сотрудники многофункционального центра.

85. Прием заявления и документов, необходимых для предоставления муниципальной услуги осуществляется в многофункциональных центрах в соответствии с соглашениями о взаимодействии между администрацией Рузского муниципального района Московской области и многофункциональными центрами, заключенными в установленном порядке, если исполнение данной процедуры предусмотрено заключенными соглашениями.

86. При поступлении заявления и прилагаемых к нему документов посредством личного обращения заявителя в администрацию Рузского муниципального района Московской области или многофункциональный центр, специалист, ответственный за прием документов, осуществляет следующую последовательность действий:

1) устанавливает предмет обращения;

2) устанавливает соответствие личности заявителя документу, удостоверяющему личность (в случае, если заявителем является физическое лицо);

3) проверяет наличие документа, удостоверяющего права (полномочия) представителя физического или юридического лица (в случае, если с заявлением обращается представитель заявителя);

4) осуществляет сверку копий представленных документов с их оригиналами;

5) проверяет заявление и комплектность прилагаемых к нему документов на соответствие перечню документов, предусмотренных пунктом 26 административного регламента.

6) проверяет заявление и прилагаемые к нему документы на наличие подчисток, приписок, зачеркнутых слов и иных неоговоренных исправлений,

серьезных повреждений, не позволяющих однозначно истолковать их содержание;

7) осуществляет прием заявления и документов по описи, которая содержит полный перечень документов, представленных заявителем, а при наличии выявленных недостатков - их описание;

8) вручает копию описи заявителю.

87. Специалист многофункционального центра, ответственный за прием документов, в дополнение к действиям, указанным в пункте 86 административного регламента, осуществляет следующие действия:

1) проверяет комплектность представленных заявителем документов по перечню документов, предусмотренных пунктом 27 административного регламента;

2) формирует перечень документов, не представленных заявителем и сведения из которых подлежат получению посредством межведомственного информационного взаимодействия;

3) направляет специалисту многофункционального центра, ответственному за осуществление межведомственного информационного взаимодействия, сформированный перечень документов, не представленных заявителем и сведения из которых подлежат получению посредством межведомственного информационного взаимодействия;

4) при наличии всех документов и сведений, предусмотренных пунктом 26 административного регламента передает заявление и прилагаемые к нему документы специалисту многофункционального центра, ответственному за организацию направления заявления и прилагаемых к нему документов в администрацию Рузского муниципального района Московской области

Сотрудник многофункционального центра, ответственный за организацию направления заявления и прилагаемых к нему документов в администрации Рузского муниципального района Московской области, организует передачу заявления и документов, представленных заявителем, в администрацию Рузского муниципального района Московской области в соответствии с заключенным соглашением о взаимодействии и порядке делопроизводства многофункциональных центрах.

88. Максимальное время приема заявления и прилагаемых к нему документов при личном обращении заявителя не превышает 15 минут.

89. При отсутствии у заявителя, обратившегося лично, заполненного заявления или не правильном его заполнении, специалист администрации Рузского муниципального района Московской области или

многофункционального центра, ответственный за прием документов, консультирует заявителя по вопросам заполнения заявления.

90. При поступлении заявления и прилагаемых к нему документов в администрацию Рузского муниципального района Московской области посредством почтового отправления специалист администрации Рузского муниципального района Московской области, ответственный за прием заявлений и документов, осуществляет действия согласно пункту 86 административного регламента, кроме действий, предусмотренных подпунктами 2, 4 пункта 86 административного регламента.

91. В случае поступления запроса о предоставлении муниципальной услуги и прилагаемых к нему документов (при наличии) в электронной форме посредством Единого портала государственных и муниципальных услуг или Портала государственных и муниципальных услуг Московской области специалист администрации Рузского муниципального района Московской области, ответственный за прием документов, осуществляет следующую последовательность действий:

1) просматривает электронные образы запроса о предоставлении муниципальной услуги и прилагаемых к нему документов;

2) осуществляет контроль полученных электронных образов заявления и прилагаемых к нему документов на предмет целостности;

3) фиксирует дату получения заявления и прилагаемых к нему документов;

4) в случае если запрос на предоставление муниципальной услуги и документы, представленные в электронной форме, не заверены электронной подписью в соответствии с действующим законодательством направляет заявителю через личный кабинет уведомление о необходимости представить запрос о предоставлении муниципальной услуги и документы, подписанные электронной подписью, либо представить в администрацию Рузского муниципального района Московской области подлинники документов (копии, заверенные в установленном порядке), указанных в пункте 26 административного регламента, в срок, не превышающий 5 календарных дней с даты получения запроса о предоставлении муниципальной услуги и прилагаемых к нему документов (при наличии) в электронной форме;

5) в случае если запрос о предоставлении муниципальной услуги и документы в электронной форме подписаны электронной подписью в соответствии с действующим законодательством направляет заявителю через личный кабинет уведомление о получении запроса о предоставлении муниципальной услуги и прилагаемых к нему документов.

92. Максимальный срок осуществления административной процедуры не может превышать 2 рабочих дней с момента поступления заявления в администрацию Рузского муниципального района Московской области или многофункциональный центр.

93. Результатом исполнения административной процедуры по приему заявления и прилагаемых к нему документов, необходимых для предоставления муниципальной услуги, является:

1) в администрации Рузского муниципального района Московской области - передача заявления и прилагаемых к нему документов сотруднику, администрации Рузского муниципального района Московской области ответственному за регистрацию поступившего запроса на предоставление муниципальной услуги;

2) в многофункциональных центрах:

а) при отсутствии одного или более документов, предусмотренных пунктом 26 административного регламента, – передача перечня документов, не представленных заявителем и сведения из которых подлежат получению посредством межведомственного информационного взаимодействия, специалисту многофункционального центра, ответственному за осуществление межведомственного информационного взаимодействия;

б) при наличии всех документов, предусмотренных пунктом 26 административного регламента, – передача заявления и прилагаемых к нему документов в администрацию Рузского муниципального района Московской области.

94. Способом фиксации результата исполнения административной процедуры является опись принятых у заявителя документов или уведомление о принятии запроса о предоставлении муниципальной услуги и прилагаемых документов.

Регистрация заявления и документов, необходимых для предоставления муниципальной услуги

95. Основанием для начала осуществления административной процедуры является поступление специалисту администрации Рузского муниципального района Московской области, ответственному за регистрацию поступающих запросов на предоставление муниципальной услуги, заявления и прилагаемых к нему документов.

96. Специалист администрации Рузского муниципального района Московской области осуществляет регистрацию заявления и прилагаемых к нему документов в соответствии с порядком делопроизводства, установленным

администрацией Рузского муниципального района Московской области, в том числе осуществляет внесение соответствующих сведений в журнал регистрации обращений о предоставлении муниципальной услуги и (или) в соответствующую информационную систему администрации Рузского муниципального района Московской области.

97. Регистрация заявления и прилагаемых к нему документов, полученных посредством личного обращения заявителя или почтового отправления, осуществляется в срок, не превышающий 1 рабочий день, с даты поступления заявления и прилагаемых к нему документов в администрацию Рузского муниципального района Московской области. После регистрации в администрации Рузского муниципального района Московской области заявление и прилагаемые к нему документы, направляются на рассмотрение специалисту администрации Рузского муниципального района Московской области, ответственному за подготовку документов по муниципальной услуге.

98. Максимальный срок осуществления административной процедуры не может превышать 2 рабочих дней.

99. Результатом исполнения административной процедуры по регистрации заявления и прилагаемых к нему документов, необходимых для предоставления муниципальной услуги, является передача заявления и прилагаемых к нему документов сотруднику администрации Рузского муниципального района Московской области, ответственному за предоставление муниципальной услуги.

100. При обращении заявителя за получением муниципальной услуги в электронной форме администрация Рузского муниципального района Московской области направляет на Единый портал государственных и муниципальных услуг или Портал государственных и муниципальных услуг Московской области посредством технических средств связи уведомление о завершении исполнения административной процедуры с указанием результата осуществления административной процедуры.

101. Способом фиксации исполнения административной процедуры является внесение соответствующих сведений в журнал регистрации обращений за предоставлением муниципальной услуги или в соответствующую информационную систему администрации Рузского муниципального района Московской области.

Обработка и предварительное рассмотрение заявления и представленных документов

102. Основанием для начала исполнения административной процедуры является поступление заявления и документов сотруднику администрации Рузского муниципального района Московской области, ответственному за предоставление муниципальной услуги.

103. Сотрудник администрации Рузского муниципального района Московской области ответственный за предоставление муниципальной услуги, осуществляет следующие действия:

1) проверяет комплектность представленных заявителем документов по перечням документов, предусмотренных пунктами 26 и 30 административного регламента;

2) проверяет заявление и прилагаемые к нему документы на наличие подчисток, приписок, зачеркнутых слов и иных неоговоренных исправлений, серьезных повреждений, не позволяющих однозначно истолковать их содержание;

3) при отсутствии одного или более документов из числа документов, предусмотренных пунктом 26 административного регламента, а так же при выявлении в запросе на предоставление муниципальной услуги или в представленных документах недостоверной, искаженной или неполной информации, в том числе при представлении заявителем документов, срок действительности которых на момент поступления в администрацию Рузского муниципального района Московской области в соответствии с действующим законодательством истек, подаче заявления и документов лицом, не входящим в перечень лиц, установленный законодательством и пунктом 3 настоящего административного регламента, или в случае, если текст в запросе на предоставление муниципальной услуги не поддается прочтению либо отсутствует, готовит проект решения об отказе в предоставлении муниципальной услуги и направляет его сотруднику администрации Рузского муниципального района Московской области, ответственному за принятие решения;

4) формирует перечень документов, не представленных заявителем и сведения из которых подлежат получению посредством межведомственного информационного взаимодействия;

5) направляет сотруднику администрации Рузского муниципального района Московской области, ответственному за осуществление межведомственного информационного взаимодействия, сформированный перечень документов, не представленных заявителем и сведения из которых подлежат получению посредством межведомственного информационного взаимодействия;

б) в случае наличия полного комплекта документов, предусмотренных пунктами 26 и 27 административного регламента, и при отсутствии выявленных в ходе предварительного рассмотрения заявления и прилагаемых к нему документов оснований для отказа в предоставлении муниципальной услуги, переходит к осуществлению административной процедуры принятия решения о предоставлении (об отказе в предоставлении) муниципальной услуги.

104. Максимальный срок выполнения административной процедуры не может превышать 1 рабочего дня.

105. Результатом административной процедуры является:

1) передача сотруднику администрации Рузского муниципального района Московской области, ответственному за осуществление межведомственного информационного взаимодействия, сформированного перечня документов, не представленных заявителем и сведения из которых подлежат получению посредством межведомственного информационного взаимодействия;

2) передача сотруднику администрации Рузского муниципального района Московской области, ответственному за принятие решения о предоставлении муниципальной услуги, проекта решения об отказе в предоставлении муниципальной услуги;

3) переход к осуществлению административной процедуры принятия решения о предоставлении (об отказе в предоставлении) муниципальной услуги.

106. При обращении заявителя за получением муниципальной услуги в электронной форме администрация Рузского муниципального района Московской области направляет на Единый портал государственных и муниципальных услуг или Портал государственных и муниципальных услуг Московской области посредством технических средств связи уведомление о завершении исполнения административной процедуры с указанием результата осуществления административной процедуры.

107. Способом фиксации административной процедуры является один из следующих документов:

1) перечень документов, не представленных заявителем и сведения из которых подлежат получению посредством межведомственного информационного взаимодействия;

2) проект уведомления заявителя об отказе в предоставлении муниципальной услуги.

Формирование и направление межведомственных запросов в органы

(организации), участвующие в предоставлении муниципальной услуги

108. Основанием для начала административной процедуры по формированию и направлению межведомственного запроса о предоставлении документов, необходимых для предоставления муниципальной услуги, является непредставление заявителем в администрации Рузского муниципального района Московской области или многофункциональный центр документов и информации, которые могут быть получены в рамках межведомственного информационного взаимодействия.

109. Межведомственный запрос о предоставлении документов и информации осуществляется сотрудником администрации Рузского муниципального района Московской области или многофункционального центра, ответственным за осуществление межведомственного информационного взаимодействия. Многофункциональный центр осуществляет формирование и направление межведомственных запросов только в случае обращения заявителя за получением муниципальной услуги через многофункциональный центр.

110. Формирование и направление межведомственных запросов о предоставлении документов, необходимых для предоставления муниципальной услуги, осуществляется многофункциональными центрами в соответствии с заключенными в установленном порядке соглашениями о взаимодействии, если исполнение данной процедуры предусмотрено заключенными соглашениями.

111. Межведомственный запрос формируется и направляется в форме электронного документа, подписанного электронной подписью и направляется по каналам системы межведомственного электронного взаимодействия (далее - СМЭВ).

При отсутствии технической возможности формирования и направления межведомственного запроса в форме электронного документа по каналам СМЭВ межведомственный запрос направляется на бумажном носителе по почте, по факсу с одновременным его направлением по почте или курьерской доставкой.

Межведомственный запрос о предоставлении документов и (или) информации, указанных в пункте 2 части 1 статьи 7 Федерального закона № 210-ФЗ, для предоставления муниципальной услуги с использованием межведомственного информационного взаимодействия в бумажном виде должен содержать следующие сведения, если дополнительные сведения не установлены законодательным актом Российской Федерации:

1) наименование органа или организации, направляющих межведомственный запрос;

2) наименование органа или организации, в адрес которых направляется межведомственный запрос;

3) наименование муниципальной услуги, для предоставления которой необходимо представление документа и (или) информации, а также, если имеется, номер (идентификатор) такой услуги в реестре муниципальных услуг;

4) указание на положения нормативного правового акта, которыми установлено представление документа и (или) информации, необходимых для предоставления муниципальной услуги, и указание на реквизиты данного нормативного правового акта;

5) сведения, необходимые для представления документа и (или) информации, установленные настоящим административным регламентом предоставления муниципальной услуги, а также сведения, предусмотренные нормативными правовыми актами как необходимые для представления таких документа и (или) информации;

6) контактная информация для направления ответа на межведомственный запрос;

7) дата направления межведомственного запроса;

8) фамилия, имя, отчество и должность лица, подготовившего и направившего межведомственный запрос, а также номер служебного телефона и (или) адрес электронной почты данного лица для связи;

9) информация о факте получения согласия, предусмотренного частью 5 статьи 7 настоящего Федерального закона № 210-ФЗ (при направлении межведомственного запроса в случае, предусмотренном частью 5 статьи 7 настоящего Федерального закона № 210-ФЗ).

Направление межведомственного запроса допускается только в целях, связанных с предоставлением муниципальной услуги.

Максимальный срок формирования и направления запроса составляет 1 рабочий день.

112. При подготовке межведомственного запроса сотрудник администрации Рузского муниципального района Московской области или многофункционального центра, ответственный за осуществление межведомственного информационного взаимодействия, определяет государственные органы, органы местного самоуправления либо подведомственные государственным органам или органам местного самоуправления организации, в которых данные документы находятся.

113. Для предоставления муниципальной услуги администрация Рузского муниципального района Московской области или многофункциональный центр направляет межведомственные запросы в:

Управление Федеральной службы государственной регистрации, кадастра и картографии по Московской области;

Филиал Федерального государственного бюджетного учреждения «Федеральная кадастровая палата Федеральной службы государственной регистрации, кадастра и картографии» по Московской области;

Главное управление государственного строительного надзора Московской области;

Срок подготовки и направления ответа на межведомственный запрос о предоставлении документов и информации, необходимых для предоставления муниципальной услуги, с использованием межведомственного информационного взаимодействия не может превышать пять рабочих дней со дня поступления межведомственного запроса в орган или организацию, предоставляющие документ и информацию.

Сотрудник администрации Рузского муниципального района Московской области или многофункционального центра, ответственный за осуществление межведомственного информационного взаимодействия, обязан принять необходимые меры по получению ответа на межведомственный запрос.

114. В случае направления запроса сотрудником администрации Рузского муниципального района Московской области ответ на межведомственный запрос направляется сотруднику администрации Рузского муниципального района Московской области, ответственному за предоставление муниципальной услуги, в течение одного рабочего дня с момента поступления ответа на межведомственный запрос.

115. В случае направления запроса сотрудником многофункционального центра ответ на межведомственный запрос направляется сотруднику многофункционального центра, ответственному за организацию направления заявления и прилагаемых к нему документов в администрацию Рузского муниципального района Московской области, в течение одного рабочего дня с момента поступления ответа на межведомственный запрос.

116. В случае не поступления ответа на межведомственный запрос в установленный срок в администрации Рузского муниципального района Московской области или в многофункциональный центр принимаются меры, предусмотренные законодательством Российской Федерации.

117. В случае исполнения административной процедуры в многофункциональном центре сотрудник многофункционального центра,

ответственный за организацию направления заявления и прилагаемых к нему документов в администрации Рузского муниципального района Московской области, организует передачу заявления, документов, представленных заявителем, и сведений, полученных в рамках межведомственного информационного взаимодействия, в администрацию Рузского муниципального района Московской области в соответствии с заключенным соглашением о взаимодействии и порядком делопроизводства в многофункциональном центре.

118. Максимальный срок выполнения административной процедуры по формированию и направлению межведомственных запросов не превышает 5 рабочих дней с даты начала формирования межведомственного запроса. В случаях, если иные сроки подготовки и направления ответа на межведомственный запрос не установлены федеральными законами, правовыми актами Правительства Российской Федерации и принятыми в соответствии с федеральными законами нормативными правовыми актами субъектов Российской Федерации, максимальный срок осуществления административной процедуры представляет собой сумму сроков исполнения административной процедуры по формированию и направлению межведомственных запросов и наибольшего срока направления ответа на межведомственный запрос.

119. Превышение срока исполнения административной процедуры по формированию и направлению межведомственного запроса более чем на 5 рабочих дней не является основанием для продления общего срока предоставления муниципальной услуги.

120. При направлении межведомственного запроса (ответа на него) на бумажном носителе предусмотрено приостановление течения общего срока предоставления услуги с момента отправления запроса органом, предоставляющим услугу, до момента получения запроса органом, в распоряжении которого находятся необходимые сведения, а также с момента отправления ответа на запрос органом, в распоряжении которого находятся необходимые сведения, до момента получения ответа на запрос органом, предоставляющим услугу

121. Результатом административной процедуры является:

1) в многофункциональных центрах при наличии всех документов, предусмотренных пунктом 27 административного регламента – передача заявления и прилагаемых к нему документов в администрацию Рузского муниципального района Московской области;

2) в администрации Рузского муниципального района Московской области - получение в рамках межведомственного взаимодействия информации

(документов), необходимой для предоставления муниципальной услуги заявителю.

122. При обращении заявителя за получением муниципальной услуги в электронной форме администрации Рузского муниципального района Московской области направляет на Единый портал государственных и муниципальных услуг или Портал государственных и муниципальных услуг Московской области посредством технических средств связи уведомление о завершении исполнения административной процедуры с указанием результата осуществления административной процедуры.

123. Способом фиксации результата административной процедуры является фиксация факта поступления документов и сведений, полученных в рамках межведомственного взаимодействия, необходимых для предоставления муниципальной услуги, в журнале регистрации поступления ответов в рамках межведомственного взаимодействия или внесение соответствующих сведений в информационную систему администрации Рузского муниципального района Московской области.

Осмотр объекта капитального строительства

124. Основанием для начала данной административной процедуры является поступление заявления на выдачу разрешения на ввод объекта капитального строительства в эксплуатацию.

125. Осмотр объекта капитального строительства осуществляет комиссия администрации Рузского муниципального района, которая утверждается правовым актом администрации Рузского муниципального района.

126. Комиссия определяет дату и время проведения осмотра объекта капитального строительства.

127. В ходе осмотра построенного, реконструированного объекта капитального строительства осуществляется проверка соответствия такого объекта требованиям, установленным в разрешении на строительство, градостроительном плане земельного участка, в том числе требованиям энергетической эффективности и требованиям оснащенности объекта капитального строительства приборами учета используемых энергетических ресурсов, за исключением случаев осуществления строительства, реконструкции объекта индивидуального жилищного строительства.

128. В случае если при строительстве, реконструкции объекта капитального строительства осуществляется государственный строительный

надзор, осмотр такого объекта не производится, а предоставляется заключение данного органа.

129. Результат осмотра оформляется актом, в соответствии с Приложением 5 к настоящему регламенту.

130. Максимальный срок выполнения административной процедуры 5 календарных дней с момента регистрации заявления на получение разрешения на ввод объекта капитального строительства в эксплуатацию.

131. Результатом административной процедуры является акт, подписанный всеми членами комиссии.

132. Способом фиксации результата выполнения административной процедуры является регистрация акта об осмотре объекта капитального строительства в журнале регистрации документов или внесение соответствующих сведений в информационную систему администрации Рузского муниципального района, а также передача такого акта специалисту, отвечающему за процесс предоставления муниципальной услуги..

Принятие решения о предоставлении (об отказе предоставления) муниципальной услуги

133. Основанием для начала административной процедуры по принятию решения о предоставлении (об отказе предоставления) муниципальной услуги является сформированный специалистом администрации Рузского муниципального района, ответственным за подготовку документов по муниципальной услуге, пакет документов, указанных в пунктах 26 и 27 административного регламента.

134. Критерием принятия решения о предоставлении (об отказе предоставления) муниципальной услуги является наличие или отсутствие оснований, указанных в пункте 35 административного регламента.

135. Специалист администрации Рузского муниципального района, ответственный за подготовку документов по муниципальной услуге, в течение 2 календарных дней с даты поступления к нему полного пакета документов, необходимых для предоставления муниципальной услуги, проверяет указанные документы на наличие оснований, указанных в пункте 35 административного регламента.

136. При установлении отсутствия всех оснований, указанных в пункте 35 административного регламента, специалист администрации Рузского муниципального района, ответственный за подготовку документов по муниципальной услуге, в течение 2 календарных дней с даты установления таких оснований подготавливает проект акта администрации Рузского

муниципального района о выдаче разрешения на ввод объекта капитального строительства в эксплуатацию.

137. При установлении наличия хотя бы одного из оснований, указанных в пункте 35 административного регламента, специалист администрации Рузского муниципального района, ответственный за подготовку документов по муниципальной услуге, в течение 2 календарных дней с даты установления таких оснований подготавливает проект акта администрации Рузского муниципального района об отказе в выдаче разрешения на ввод объекта капитального строительства в эксплуатацию.

138. Специалист отдела архитектуры администрации Рузского муниципального района, ответственный за подготовку документов по муниципальной услуге, в течение 3 календарных дней с даты подготовки проекта акта о выдаче разрешения на ввод объекта капитального строительства в эксплуатацию (акта об отказе в выдаче разрешения на ввод объекта капитального строительства в эксплуатацию) обеспечивает его согласование и направление на подпись Первому заместителю руководителя администрации Рузского муниципального района

139. Подписанный Первым заместителем руководителя администрации Рузского муниципального района акт о выдаче разрешения на ввод объекта капитального строительства в эксплуатацию (акт об отказе в выдаче разрешения на ввод объекта капитального строительства в эксплуатацию), не позднее рабочего дня следующего за днем подписания передается на регистрацию специалисту администрации Рузского муниципального района, ответственному за прием и регистрацию документов.

140. Специалист администрации Рузского муниципального района, ответственный за прием и регистрацию документов, осуществляет регистрацию подписанного должностным лицом администрации Рузского муниципального района акта о выдаче разрешения на ввод объекта капитального строительства в эксплуатацию (акта об отказе в выдаче разрешения на ввод объекта капитального строительства в эксплуатацию) не позднее рабочего дня, следующего за днем его поступления на регистрацию в соответствии с порядком делопроизводства, установленным администрацией Рузского муниципального района, в том числе осуществляет внесение соответствующих сведений в журнал регистрации правовых актов и (или) в соответствующую информационную систему администрации Рузского муниципального района.

141. Максимальный срок выполнения административной процедуры по принятию решения о предоставлении (об отказе предоставления) муниципальной услуги не может превышать 10 календарных дней со дня

формирования специалистом администрации Рузского муниципального района, ответственным за подготовку документов по муниципальной услуге.

142. Результатом административной процедуры по принятию решения о выдаче разрешения на ввод объекта капитального строительства в эксплуатацию (об отказе в выдаче разрешения на ввод объекта капитального строительства в эксплуатацию) муниципальной услуги является наличие утвержденного акта о выдаче разрешения на ввод объекта капитального строительства в эксплуатацию (акта об отказе в выдаче разрешения на ввод объекта капитального строительства в эксплуатацию).

143. При обращении заявителя за получением муниципальной услуги в электронной форме администрация Рузского муниципального района направляет на Единый портал государственных и муниципальных услуг или Портал государственных и муниципальных услуг Московской области посредством технических средств связи уведомление о завершении исполнения административной процедуры с указанием результата осуществления административной процедуры.

144. Способом фиксации результата выполнения административной процедуры по принятию решения о предоставлении (об отказе предоставления) муниципальной услуги является внесение сведений об утвержденном акте о выдаче разрешения на ввод объекта капитального строительства в эксплуатацию (акте об отказе в выдаче разрешения на ввод объекта капитального строительства в эксплуатацию) в журнал регистрации правовых актов администрации Рузского муниципального района и (или) в соответствующую информационную систему администрации Рузского муниципального района.

Выдача документа, являющегося результатом предоставления муниципальной услуги

145. Основанием для начала административной процедуры является наличие утвержденного акта о выдаче разрешения на ввод объекта капитального строительства в эксплуатацию (акта об отказе в выдаче разрешения на ввод объекта капитального строительства в эксплуатацию).

146. Специалист администрации Рузского муниципального района, ответственный за прием и регистрацию документов, в течение 2 календарных дней со дня утверждения акта о выдаче разрешения на ввод объекта капитального строительства в эксплуатацию (акта об отказе в выдаче разрешения на ввод объекта капитального строительства в эксплуатацию) подготавливает и направляет заявителю сопроводительным письмом

заверенную копию/оригинал акта о выдаче разрешения на ввод объекта капитального строительства в эксплуатацию (акта об отказе в выдаче разрешения на ввод объекта капитального строительства в эксплуатацию) в 2 экземплярах.

147. Специалист администрации Рузского муниципального района, ответственный за прием и регистрацию документов, осуществляет регистрацию сопроводительного письма в соответствии с порядком делопроизводства, установленным администрации Рузского муниципального района, в том числе осуществляет внесение соответствующих сведений в журнал регистрации исходящей корреспонденции и (или) в соответствующую информационную систему администрации Рузского муниципального района.

148. Выдача (направление) акта о выдаче разрешения на ввод объекта капитального строительства в эксплуатацию (акта об отказе в выдаче разрешения на ввод объекта капитального строительства в эксплуатацию) осуществляется способом, указанным заявителем в заявлении, в том числе:

при личном обращении в администрацию Рузского муниципального района;

при личном обращении в МФЦ;

посредством почтового отправления на адрес заявителя, указанный в заявлении;

посредством электронной почты на адрес электронной почты, указанный в заявлении;

через личный кабинет на Портале государственных и муниципальных услуг (функций) Московской области, на Едином портале государственных и муниципальных услуг (функций).

149. Выдача (направление) документа, являющегося результатом предоставления муниципальной услуги, осуществляется МФЦ в соответствии с заключенными в установленном порядке соглашениями о взаимодействии между администрации Рузского муниципального района и МФЦ.

150. Максимальный срок выполнения административной процедуры по выдаче (направлению) документа, являющегося результатом предоставления муниципальной услуги, не превышает 1 календарного дня со дня утверждения акта о выдаче разрешения на ввод объекта капитального строительства в эксплуатацию (акта об отказе в выдаче разрешения на ввод объекта капитального строительства в эксплуатацию).

151. Результатом административной процедуры по выдаче (направлению) документа, являющегося результатом предоставления

муниципальной услуги, является направление (выдача) заявителю сопроводительным письмом заверенной копии/оригинала акта о выдаче разрешения на ввод объекта капитального строительства в эксплуатацию (акта об отказе в выдаче разрешения на ввод объекта капитального строительства в эксплуатацию) в 2 экземплярах и сопроводительного письма к нему.

152. Выдача результата предоставления муниципальной услуги осуществляется способом, указанным заявителем при подаче заявления и необходимых документов на получение муниципальной услуги, в том числе:

при личном обращении в отдел архитектуры Рузского муниципального района

при личном обращении в многофункциональный центр;

посредством почтового отправления на адрес заявителя, указанный в заявлении;

через личный кабинет на Едином портале государственных и муниципальных услуг или Портале государственных и муниципальных услуг Московской области.

153. В случае указания заявителем на получение результата в многофункциональном центре, администрации Рузского муниципального района направляет результат предоставления муниципальной услуги в многофункциональный центр в срок, установленный в соглашении, заключенным между администрацией Рузского муниципального района и многофункциональным центром.

154. Выдача документа, являющегося результатом предоставления муниципальной услуги, осуществляется многофункциональными центрами в соответствии с заключенными в установленном порядке соглашениями о взаимодействии, если исполнение данной процедуры предусмотрено заключенными соглашениями.

155. При обращении заявителя за получением муниципальной услуги в электронной форме администрации Рузского муниципального района направляет на Единый портал государственных и муниципальных услуг или Портал государственных и муниципальных услуг Московской области посредством технических средств связи уведомление о завершении исполнения административной процедуры с указанием результата осуществления административной процедуры.

156. Способом фиксации результата выполнения административной процедуры по выдаче (направлению) документа, являющегося результатом предоставления муниципальной услуги, является внесение сведений о сопроводительном письме в журнал регистрации исходящей корреспонденции

и (или) в информационную систему администрации Рузского муниципального района

IV. Порядок и формы контроля за исполнением административного регламента предоставления муниципальной услуги

Порядок осуществления текущего контроля за соблюдением и исполнением ответственными должностными лицами положений административного регламента и иных нормативных правовых актов, устанавливающих требования к предоставлению муниципальной услуги

157. Текущий контроль за соблюдением и исполнением положений регламента и иных нормативных правовых актов, устанавливающих требования к предоставлению муниципальной услуги, осуществляется должностными лицами, ответственными за организацию работы по предоставлению муниципальной услуги.

158. Текущий контроль осуществляется путем проведения ответственными должностными лицами структурных подразделений администрации Рузского муниципального района, ответственных за организацию работы по предоставлению муниципальной услуги, проверок соблюдения и исполнения положений регламента и иных нормативных правовых актов, устанавливающих требования к предоставлению муниципальной услуги.

Порядок и периодичность осуществления плановых и внеплановых проверок полноты и качества предоставления муниципальной услуги

159. Контроль за полнотой и качеством предоставления муниципальной услуги осуществляется в формах:

- 1) проведения плановых проверок;
- 2) рассмотрения жалоб на действия (бездействие) должностных лиц администрации Рузского муниципального района, ответственных за предоставление муниципальной услуги.

160. В целях осуществления контроля за полнотой и качеством предоставления муниципальной услуги проводятся плановые и внеплановые проверки. Порядок и периодичность осуществления плановых проверок устанавливается планом работы администрации Рузского муниципального района. При проверке могут рассматриваться все вопросы, связанные с предоставлением муниципальной услуги (комплексные проверки), или

отдельный вопрос, связанный с предоставлением муниципальной услуги (тематические проверки). Проверка также может проводиться по конкретной жалобе заявителя.

161. Внеплановые проверки проводятся в связи с проверкой устранения ранее выявленных нарушений административного регламента, а также в случае получения жалоб заявителей на действия (бездействие) должностных лиц администрации Рузского муниципального района, ответственных за предоставление муниципальной услуги.

162. Результаты проверки оформляются в виде акта проверки, в котором указываются выявленные недостатки и предложения по их устранению

Ответственность муниципальных служащих органов местного самоуправления и иных должностных лиц за решения и действия (бездействие), принимаемые (осуществляемые) в ходе предоставления муниципальной услуги

163. По результатам проведенных проверок, в случае выявления нарушений соблюдения положений регламента, виновные должностные лица администрации Рузского муниципального района несут персональную ответственность за решения и действия (бездействие), принимаемые в ходе предоставления муниципальной услуги.

164. Персональная ответственность должностных лиц администрации Рузского муниципального района закрепляется в должностных регламентах в соответствии с требованиями законодательства Российской Федерации и законодательства Московской области.

Положения, характеризующие требования к порядку и формам контроля за предоставлением муниципальной услуги, в том числе со стороны граждан, их объединений и организаций.

165. Контроль за предоставлением муниципальной услуги, в том числе со стороны граждан, их объединений и организаций, осуществляется посредством публикации сведений о деятельности администрации Рузского муниципального района, получения гражданами, их объединениями и организациями актуальной, полной и достоверной информации о порядке предоставления муниципальной услуги и обеспечения возможности досудебного (внесудебного) рассмотрения жалоб.

V. Досудебный (внесудебный) порядок обжалования решений и (или) действий (бездействия) органа местного самоуправления,

предоставляющего муниципальную услугу, а также его должностных лиц, муниципальных служащих

Право заявителя подать жалобу на решение и (или) действия (бездействие) органа, предоставляющего муниципальную услугу, а также его должностных лиц, муниципальных служащих при предоставлении муниципальной услуги

166. Заявители имеют право на обжалование действий или бездействия администрации Рузского муниципального района, должностных лиц администрации Рузского муниципального района, муниципальных служащих, а также принимаемых ими решений при предоставлении муниципальной услуги в досудебном (внесудебном) порядке.

Предмет жалобы

167. Заявитель может обратиться с жалобой в том числе в следующих случаях:

1) нарушение срока регистрации запроса заявителя о предоставлении муниципальной услуги;

2) нарушение срока предоставления муниципальной услуги;

3) требование у заявителя документов, не предусмотренных нормативными правовыми актами Российской Федерации, нормативными правовыми актами Московской области, муниципальными правовыми актами для предоставления муниципальной услуги;

4) отказ в приеме документов, предоставление которых предусмотрено нормативными правовыми актами Российской Федерации, нормативными правовыми актами Московской области, муниципальными правовыми актами для предоставления муниципальной услуги, у заявителя;

5) отказ в предоставлении муниципальной услуги, если основания отказа не предусмотрены федеральными законами и принятыми в соответствии с ними иными нормативными правовыми актами Российской Федерации, нормативными правовыми актами Московской области, муниципальными правовыми актами;

6) затребование с заявителя при предоставлении муниципальной услуги платы, не предусмотренной нормативными правовыми актами Российской Федерации, нормативными правовыми актами Московской области, муниципальными правовыми актами;

7) отказ органа, предоставляющего муниципальную услугу, должностного лица органа, предоставляющего муниципальную услугу, в исправлении допущенных опечаток и ошибок в выданных в результате предоставления муниципальной услуги документах либо нарушение установленного срока таких исправлений.

Органы местного самоуправления, уполномоченные на рассмотрение жалобы и должностные лица, которым может быть направлена жалоба

168. Администрации Рузского муниципального района, Руководитель администрации Рузского муниципального района, Первый заместитель руководителя администрации Рузского муниципального района

Порядок подачи и рассмотрения жалобы

169. Жалоба подается в орган, предоставляющий муниципальную услугу. Жалобы на решения, принятые Первым заместителем руководителя администрации Рузского муниципального района подаются в вышестоящий орган (при его наличии), либо, в случае его отсутствия, рассматриваются непосредственно уководителем администрации Рузского муниципального района, предоставляющего муниципальную услугу.

170. Жалоба может быть направлена в администрации Рузского муниципального района по почте, через многофункциональный центр, по электронной почте, через официальный сайт органа, предоставляющего муниципальную услугу, посредством Единого портала государственных и муниципальных услуг, Портала государственных и муниципальных услуг Московской области, а также может быть принята при личном приеме заявителя.

171. Жалоба должна содержать:

а) наименование органа, предоставляющего муниципальную услугу, должностного лица органа, предоставляющего муниципальную услугу, либо муниципального служащего, решения и действия (бездействие) которых обжалуются;

б) фамилию, имя, отчество (последнее - при наличии), сведения о месте жительства заявителя - физического лица либо наименование, сведения о месте нахождения заявителя - юридического лица, а также номер (номера) контактного телефона, адрес (адреса) электронной почты (при наличии) и почтовый адрес, по которым должен быть направлен ответ заявителю;

в) сведения об обжалуемых решениях и действиях (бездействии) органа, предоставляющего муниципальную услугу, должностного лица органа,

предоставляющего муниципальную услугу, либо государственного муниципального служащего;

г) доводы, на основании которых заявитель не согласен с решением и действием (бездействием) органа, предоставляющего муниципальную услугу, должностного лица органа, предоставляющего муниципальную услугу, либо муниципального служащего. Заявителем могут быть представлены документы (при наличии), подтверждающие доводы заявителя, либо их копии.

172. В случае необходимости в подтверждение своих доводов заявитель прилагает к письменному обращению (жалобе) документы и материалы либо их копии.

173. В случае если жалоба подается через представителя заявителя, также представляется документ, подтверждающий полномочия на осуществление действий от имени заявителя. В качестве документа, подтверждающего полномочия на осуществление действий от имени заявителя, может быть представлена:

оформленная в соответствии с законодательством Российской Федерации доверенность (для физических лиц);

оформленная в соответствии с законодательством Российской Федерации доверенность, заверенная печатью заявителя и подписанная руководителем заявителя или уполномоченным этим руководителем лицом (для юридических лиц);

копия решения о назначении или об избрании либо приказа о назначении физического лица на должность, в соответствии с которым такое физическое лицо обладает правом действовать от имени заявителя без доверенности.

174. При поступлении в МФЦ жалобы на решения и (или) действия (бездействие) администрации Рузского муниципального района, его муниципальных служащих, должностных лиц при предоставлении муниципальной услуги, обеспечивается передача жалобы в администрацию Рузского муниципального района в порядке и сроки, установленные соглашением о взаимодействии между администрацией Рузского муниципального района и МФЦ, заключенным в установленном порядке.

Сроки рассмотрения жалобы

175. Жалоба, поступившая в администрацию Рузского муниципального района, подлежит регистрации не позднее следующего рабочего дня со дня ее поступления.

176. Жалоба, поступившая в администрацию Рузского муниципального района, подлежит рассмотрению должностным лицом, наделенным полномочиями по рассмотрению жалобы, в течение пятнадцати рабочих дней со дня его регистрации, а в случае обжалования отказа органа, предоставляющего муниципальную услугу, должностного лица органа, предоставляющего муниципальную услугу, в приеме документов у заявителя либо в исправлении допущенных опечаток и ошибок или в случае обжалования нарушения установленного срока таких исправлений – в течение пяти рабочих дней со дня ее регистрации.

Внесение изменений в результат предоставления муниципальной услуги в целях исправления допущенных опечаток и ошибок осуществляется администрацией Рузского муниципального района в срок не более 5 рабочих дней.

Исчерпывающий перечень оснований для отказа в рассмотрении жалобы (претензии) либо приостановления ее рассмотрения

177. Уполномоченный на рассмотрение жалобы орган отказывает в удовлетворении жалобы в следующих случаях:

наличие вступившего в законную силу решения суда, арбитражного суда по жалобе о том же предмете и по тем же основаниям;

подача жалобы лицом, полномочия которого не подтверждены в порядке, установленном законодательством Российской Федерации;

наличие решения по жалобе, принятого ранее в соответствии с требованиями настоящих Правил в отношении того же заявителя и по тому же предмету жалобы.

178. Уполномоченный на рассмотрение жалобы орган вправе оставить жалобу без ответа в следующих случаях:

наличие в жалобе нецензурных либо оскорбительных выражений, угроз жизни, здоровью и имуществу должностного лица, а также членов его семьи;

отсутствие возможности прочитать какую-либо часть текста жалобы, фамилию, имя, отчество (при наличии) и (или) почтовый адрес заявителя, указанные в жалобе.

если в письменном обращении не указаны фамилия гражданина, направившего обращение, и почтовый адрес, по которому должен быть направлен ответ на обращение;

если жалоба подана заявителем в орган, в компетенцию которого не входит принятие решения по жалобе. В этом случае в течение 3 рабочих дней

со дня ее регистрации указанный орган направляет жалобу в уполномоченный на ее рассмотрение орган и в письменной форме информирует заявителя о перенаправлении жалобы;

если в письменном обращении заявителя содержится вопрос, на который ему многократно давались письменные ответы по существу в связи с ранее направляемыми обращениями, и при этом в обращении не приводятся новые доводы или обстоятельства, начальник сектора архитектуры управления жилищно-коммунального и дорожного хозяйства, транспорта и связи администрации Рузского муниципального района, должностное лицо либо уполномоченное на то лицо вправе принять решение о безосновательности очередного обращения и прекращении переписки с заявителем по данному вопросу при условии, что указанное обращение и ранее направляемые обращения направлялись в сектор архитектуры или одному и тому же должностному лицу. О данном решении уведомляется заявитель, направивший обращение;

если ответ по существу поставленного в обращении вопроса не может быть дан без разглашения сведений, составляющих государственную или иную охраняемую федеральным законом тайну, гражданину, направившему обращение, сообщается о невозможности дать ответ по существу поставленного в нем вопроса в связи с недопустимостью разглашения указанных сведений.

Результат рассмотрения жалобы

179. По результатам рассмотрения обращения жалобы администрация Рузского муниципального района принимает одно из следующих решений:

1) удовлетворяет жалобу, в том числе в форме отмены принятого решения, исправления допущенных органом, предоставляющим муниципальную услугу, опечаток и ошибок в выданных в результате предоставления муниципальной услуги документах, возврата заявителю денежных средств, взимание которых не предусмотрено нормативными правовыми актами Российской Федерации, нормативными правовыми актами Московской области, муниципальными правовыми актами, а также в иных формах;

2) отказывает в удовлетворении жалобы.

Порядок информирования заявителя о результатах рассмотрения жалобы

180. Не позднее дня, следующего за днем принятия решения, заявителю в письменной или электронной форме направляется мотивированный ответ о результатах рассмотрения жалобы.

Право заявителя на получение информации и документов, необходимых для обоснования и рассмотрения жалобы

181. Заявитель имеет право на получение исчерпывающей информации и документов, необходимых для обоснования и рассмотрения жалобы.

182. Информация и документы, необходимые для обоснования и рассмотрения жалобы размещаются в администрации Рузского муниципального района и многофункциональных центрах, на официальном сайте администрации Рузского муниципального района и многофункциональных центрах, на Едином портале государственных и муниципальных услуг, Портале государственных и муниципальных услуг Московской области, а также может быть сообщена заявителю в устной и/или письменной форме.

Порядок обжалования решения по жалобе

183. Заявитель вправе обжаловать решения по жалобе вышестоящим должностным лицам.

184. В случае установления в ходе или по результатам рассмотрения жалобы признаков состава административного правонарушения или преступления администрация Рузского муниципального района в установленном порядке незамедлительно направляет имеющиеся материалы в органы прокуратуры.

185. Заявитель имеет право на получение информации и документов, необходимых для обоснования и рассмотрения жалобы, при условии, что это не затрагивает права, свободы и законные интересы других лиц и что указанные документы не содержат сведения, составляющие государственную или иную охраняемую законодательством Российской Федерации тайну.

186. При подаче жалобы заявитель вправе получить следующую информацию:

местонахождение сектора архитектуры управления жилищно-коммунального и дорожного хозяйства, транспорта и связи администрации Рузского муниципального района;

перечень номеров телефонов для получения сведений о прохождении процедур по рассмотрению жалобы;


местонахождение органов местного самоуправления, фамилии, имена, отчества (при наличии) и должности их руководителей, а также должностных лиц, которым может быть направлена жалоба.

187. При подаче жалобы заинтересованное лицо вправе получить в секторе архитектуры управления жилищно-коммунального и дорожного хозяйства, транспорта и связи администрации Рузского муниципального района копии документов, подтверждающих обжалуемое действие (бездействие), решение должностного лица.

Способы информирования заявителей о порядке подачи и рассмотрения жалобы

188. Информирование заявителей о порядке подачи и рассмотрения жалобы на решения и действия (бездействие), должностных лиц администрации Рузского муниципального района, муниципальных служащих, осуществляется посредством размещения информации на стендах в местах предоставления муниципальной услуги в администрации Рузского муниципального района копии и многофункциональном центре, на официальном сайте администрации Рузского муниципального района и многофункционального центра, на Едином портале государственных и муниципальных услуг и Портале государственных и муниципальных услуг Московской области, а также может быть сообщена заявителю в устной и (или) письменной форме.



**Справочная информация**

о месте нахождения, графике работы, контактных телефонах, адресах электронной почты органа, предоставляющего муниципальную услугу, структурных подразделений органа, предоставляющего муниципальную услугу, многофункциональных центров и организаций, участвующих в предоставлении муниципальной услуги

1. Администрация Рузского муниципального района Московской области

Место нахождения:

Московская область, Рузский район, г. Руза, ул. Солнцева, д. 11:

График работы администрации Рузского муниципального района:

Понедельник:	<i>с 8.45 до 18.00 обеденный перерыв с 13.00 до 14.00</i>
Вторник:	<i>с 8.45 до 18.00 обеденный перерыв с 13.00 до 14.00</i>
Среда	<i>с 8.45 до 18.00 обеденный перерыв с 13.00 до 14.00</i>
Четверг:	<i>с 8.45 до 18.00 обеденный перерыв с 13.00 до 14.00</i>
Пятница:	<i>с 8.45 до 16.45 обеденный перерыв с 13.00 до 14.00</i>
Суббота	<i>выходной день</i>
Воскресенье:	<i>выходной день.</i>

График приема заявителей в администрации Рузского муниципального района:

Понедельник:	<i>с 9.00 до 13.00</i>
Вторник:	<i>с 9.00 до 13.00</i>
Среда	<i>с 9.00 до 13.00</i>
Четверг:	<i>с 9.00 до 13.00</i>
Пятница:	<i>с 9.00 до 13.00 участники и инвалиды ВОВ</i>
Суббота	<i>выходной день.</i>
Воскресенье:	<i>выходной день.</i>

Почтовый адрес администрации Рузского муниципального района:
143100, Московская область, Рузский район, г. Руза, ул. Солнцева, д. 11

Контактный телефон: (849627)23-978, (849627)24-230.

Официальный сайт администрации Рузского муниципального района
Московской области в сети Интернет: www.ruzareg.ru

Адрес электронной почты администрации Рузского муниципального
района Московской области в сети Интернет: info@ruzareg.ru

2. Отдел архитектуры администрации Рузского муниципального района

Место нахождения отдела архитектуры администрации Рузского
муниципального района:

Московская область, город Руза, ул. Солнцева, д.11.

График работы отдела архитектуры администрации Рузского
муниципального района:

Понедельник:	<i>с 8.45 до 18.00 обеденный перерыв с 13.00 до 14.00</i>
Вторник:	<i>с 8.45 до 18.00 обеденный перерыв с 13.00 до 14.00</i>
Среда	<i>с 8.45 до 18.00 обеденный перерыв с 13.00 до 14.00</i>
Четверг:	<i>с 8.45 до 18.00 обеденный перерыв с 13.00 до 14.00</i>
Пятница:	<i>с 8.45 до 16.45 обеденный перерыв с 13.00 до 14.00</i>
Суббота	<i>выходной день</i>
Воскресенье:	<i>выходной день.</i>

График приема заявителей в отделе архитектуры администрации Рузского
муниципального района:

Понедельник:	<i>не приемный день</i>
Вторник:	<i>не приемный день</i>
Среда	<i>не приемный день</i>
Четверг:	<i>не приемный день</i>
Пятница:	<i>с 10.00 до 16.00 обеденный перерыв с 13.00 до 14.00</i>
Суббота	<i>выходной день.</i>
Воскресенье:	<i>выходной день.</i>

Почтовый адрес отдела архитектуры администрации Рузского
муниципального района:

143100, Московская область, Рузский район, г. Руза, ул. Солнцева, д. 11

Контактный телефон: 32-509

Официальный сайт отдела архитектуры администрации Рузского муниципального района: в сети Интернет: www.ruzareg.ru

Адрес электронной почты отдела архитектуры администрации Рузского муниципального района почты в сети Интернет: info@ruzareg.ru

3. Многофункциональные центры, расположенные на территории Рузского муниципального района Московской области

Место нахождения многофункционального центра: 143100, Московская область, г. Руза, ул. Федеративная, д.23.

График работы многофункционального центра:

Понедельник:	<i>С 08.00 до 20.00 без перерыва на обед</i>
Вторник:	<i>С 08.00 до 20.00 без перерыва на обед</i>
Среда	<i>С 08.00 до 20.00 без перерыва на обед</i>
Четверг:	<i>С 08.00 до 20.00 без перерыва на обед</i>
Пятница:	<i>С 08.00 до 20.00 без перерыва на обед</i>
Суббота	<i>С 08.00 до 20.00 без перерыва на обед</i>
Воскресенье:	<i>выходной день.</i>

Почтовый адрес многофункционального центра: 143100, Московская область, г. Руза, ул. Федеративная, д.23.

Телефон Call-центра: [8\(495\)600-43-94](tel:8(495)600-43-94).

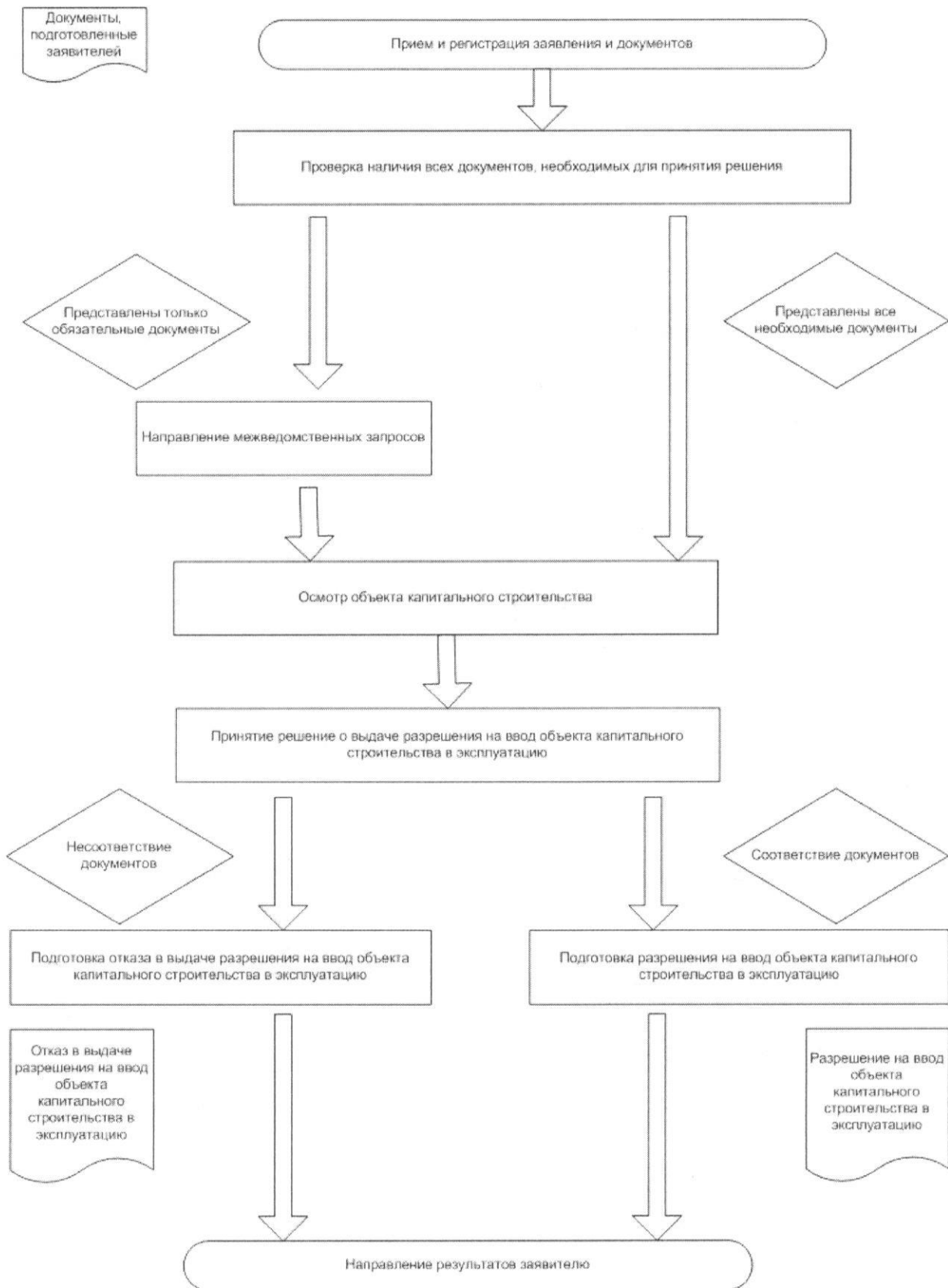
Официальный сайт многофункционального центра в сети Интернет: ruzaregion.ru

Адрес электронной почты многофункционального центра в сети Интернет: mkumfcrmr@gmail.com





Блок- схема предоставления муниципальной услуги по оформлению разрешения на ввод объекта капитального строительства в эксплуатацию





Образец заявления о предоставлении муниципальной услуги

В _____
(указать наименование ОМС)

от _____
(указать наименование заявителя (для юридических лиц),
Ф.И.О. (для физических лиц
и индивидуальных предпринимателей)

_____ (указать ИНН, адрес (юридический и почтовый), телефон (факс),
электронная почта, и иные реквизиты, позволяющие осуществлять
взаимодействие с заявителем)

**Заявление
о выдаче разрешения на ввод объекта капитального строительства в
эксплуатацию**

Прошу выдать разрешение на ввод в эксплуатацию объекта капитального
строительства

(наименование объекта)

на земельном участке по адресу:

(город, район, улица, номер участка)

Строительство (реконструкция) осуществляется на основании
от " " г. №

(наименование документа)

Право на пользование землей закреплено

(наименование документа)

от " " г. №

Обязуюсь обо всех изменениях, связанных с приведенными в настоящем заявлении сведениями, сообщать в

(наименование уполномоченного органа)

Результат муниципальной услуги выдать следующим способом:

- посредством личного обращения в администрацию Рузского муниципального района
- в форме электронного документа;
- в форме документа на бумажном носителе;
- почтовым отправлением на адрес, указанный в заявлении (только на бумажном носителе);
- отправлением по электронной почте (в форме электронного документа и только в случаях прямо предусмотренных в действующих нормативных правовых актах);
- посредством личного обращения в многофункциональный центр (только на бумажном носителе);
- посредством направления через Единый портал государственных и муниципальных услуг (только в форме электронного документа);
- посредством направления через Портал государственных и муниципальных услуг (только в форме электронного документа).

Приложение:¹

1. _____ на ___ листах
2. _____ на ___ листах
- 3....

_____ (должность)	_____ (подпись)	_____ (Ф.И.О.)
" "	20 г.	
_____	_____	_____

<<Обратная сторона заявления>>

Отметка о комплекте документов (проставляется в случае отсутствия одного или более из документов, не находящихся в распоряжении органов, предоставляющих государственные или муниципальные услуги, либо

¹ В Приложении указываются документы, указанные в пунктах 26 и 27 административного регламента.

подведомственных органам государственной власти или органам местного самоуправления организаций, участвующих в предоставлении муниципальной услуги):

О представлении не полного комплекта документов, требующихся для предоставления муниципальной услуги и представляемых заявителем, так как сведения по ним отсутствуют в распоряжении органов, предоставляющих государственные или муниципальные услуги, либо подведомственных органам государственной власти или органам местного самоуправления организаций, участвующих в предоставлении муниципальной услуги, предупрежден

(подпись заявителя)

(Ф.И.О. заявителя, полностью)



(указать наименование заявителя (для юридических лиц),
Ф.И.О. (для физических лиц
и индивидуальных предпринимателей))

УВЕДОМЛЕНИЕ

**об отказе в выдаче разрешения на ввод объекта капитального
строительства в эксплуатацию**

Вам отказано в предоставлении муниципальной услуги по оформлению
разрешения на ввод объекта капитального строительства в эксплуатацию по
следующим _____
_____ основаниям:

(указываются причины отказа со ссылкой на правовой акт)

После устранения обстоятельств, послуживших основанием для отказа в
предоставлении муниципальной услуги Вы имеете право повторно обратиться
за предоставлением муниципальной услуги.

наименование
должностного
ответственного лица

подпись

расшифровка подписи
(Ф.И.О.)

М.П.

«__» _____ 20__ год



Акт осмотра № _____
объекта капитального строительства,
проведенного в соответствии с ч. 5 ст. 55
Градостроительного кодекса Российской Федерации

от «___» _____ 20__ г.

Объект капитального строительства

(наименование объекта капитального строительства в соответствии с наименованием, указанным в разрешении на строительство,
реконструкцию, капитальный ремонт)

Расположенный по адресу:

(адрес в соответствии с разрешением на строительство и со справкой по данным технической инвентаризации)

Разрешение на строительство _____

(номер и дата выдачи разрешения; наименование органа, выдавшего;
срок действия разрешения)

Осмотр объекта произведен _____

(ФИО, должность уполномоченного должностного лица)

В результате осмотра объекта капитального строительства установлено:
(выбирается один из пунктов)

1. Осмотренный объект соответствует требованиям градостроительного плана земельного участка, требованиям, установленным в разрешении на строительство и параметрам, установленным проектной документацией.

2. При строительстве застройщиком нарушены требования и/или допущены несоответствия

(подробно указываются нарушения: требований градостроительного плана земельного участка и/или требований, установленных в разрешении на строительство и/или несоответствия параметров, установленных проектной документацией)

Члены комиссии:

(должность) (подпись) (расшифровка подписи)